

С 1965 года в Киришах зарегистрировано **28626** браков, родились **41975** младенцев. С 1978 по 1987 год киришане сыграли почти 9000 свадеб и дали жизнь более 11 000 младенцев. В 1983-м появилось рекордное количество новорожденных – 1198.

» **КОРОТКО**

ЖЕЛАНИЯ. На состоявшейся в московском Кремле Елке подарков глава региона обнаружил три заветных желания детей из Ленинградской области – Соснового Бора, Киришей и Кингисеппа. Ребята хотели бы посетить океанариум, получить в подарок домашние тренажеры для занятий спортом, встретиться с губернатором. Александр Дрозденко подтвердил, что намерен исполнить желания юных ленинградцев до 14 января.

ОБРАЗОВАНИЕ. Прием заявлений в 1 класс на 2019-2020 учебный год начнется 15 января 2019 года с 9.00.

Подать заявление в 1 класс можно следующими способами:

- на региональном портале государственных и муниципальных услуг: <http://gu.lenobl.ru>;
- на портале "Образование Ленинградской области": <http://obr.lenreg.ru>;
- в МФЦ по адресу: г.Кириши, ул.Строителей, 2;
- в общеобразовательной организации (по режиму работы школы).

Сроки подачи заявлений в 1 класс:

- для детей, проживающих на закрепленной территории, – с **15 января до 30 июня 2019 года**;
 - для детей, не проживающих на закрепленной территории, – с **1 июля до 31 августа 2019 года**, на свободные места.
- Телефоны горячей линии в комитете по образованию Киришского района – **227-07** и **204-89**.

Наша группа «ВКонтакте»: vk.com/kirfakel
Наш сайт в интернете: kirfakel.ru

МЫ ЖДЕМ ВАШИ НОВОСТИ:
ickirishi@gmail.com, тел. 549-80

» **ПОГОДА**

Осадки	Температура	Ветер
ПЯТНИЦА 11 января		
☁	-5	7 м/с
**	Атм. давл., мм рт.ст.: 744	
СУББОТА 12 января		
☁	-2	3 м/с
**	Атм. давл., мм рт.ст.: 740	
ВОСКРЕСЕНЬЕ 13 января		
☁	-4	3 м/с
	Атм. давл., мм рт.ст.: 739	

КИРИШСКИЙ ФАКЕЛ

Новые страницы - лучшие традиции

№2 (11954) | 11 ЯНВАРЯ 2019 года | Цена 14 рублей

Газета выходит с 1931 года **16+**



С днем рождения, Кириши!

Дорогие киришане!

От всей души поздравляю наш славный город Кириши с днем рождения! Сегодня это замечательный современный центр, где на благо района, области и страны трудятся ответственные профессионалы своего дела. Спасибо вам за вклад в развитие региона! Желаю городу и горожанам процветания, исполнения всех планов по благоустройству и строительству новых объектов. Пусть наш город радуется своей красотой и благополучием долгие годы.

С.ПЕТРОВ,
депутат Государственной Думы Российской Федерации.



Дорогие киришане!

От всего сердца поздравляю вас с днем рождения нашего любимого города! Нам есть чем гордиться – наш город имеет развитое производство, уникальные строительные объекты и выдающиеся спортивные достижения!

Самое же главное его богатство – это люди. Ведь все в нашем городе создано вашим трудом, осеяно вашими мечтами. Пусть любовь к родному городу будет и впредь направлять нас только вперед, по пути созидания.

*Уверена, что впереди – новые рекорды и новые победы!
Дорогие друзья, здоровья вам, успехов в труде, благополучия и праздничного настроения!*

Т.ТЮРИНА,
депутат Законодательного собрания Ленинградской области,
главный врач Ленинградской областной клинической больницы.



Дорогие земляки!

12 января город Кириши отмечает 54-й год рождения. В 1693 году деревня Кириши была впервые упомянута в архивных документах, а в 1965 году Киришам присвоен статус города. От всей души поздравляем вас с днём рождения нашего любимого города!

Кириши – красивый, динамично развивающийся современный город. Добросовестный труд, инициативность и активная жизненная позиция, неравнодушие киришан способствуют тому, что с каждым годом город меняется к лучшему. Изменения видны как в экономической, производственной, так и социальной, культурной сферах. Каждый вносит свой весомый вклад в создание комфортных условий для работы и отдыха. Наш город преобразуется благодаря заботе тех, кто его искренне любит!

Желаем нашему городу дальнейшего развития и процветания, а всем киришанам – крепкого здоровья, праздничного настроения, славных дел и новых трудовых свершений, благополучия и уверенности в завтрашнем дне!

А.ЛЕВИН, глава Киришского района;
К.ТИМОФЕЕВ, глава администрации Киришского района.

» **КОЛОНКА РЕДАКТОРА**

Прекрасное наследство

СВЕТЛАНА СОЛОНИЦЫНА,
ГЛАВНЫЙ РЕДАКТОР:



– Думаю, когда люди достают свои старые фото из альбома, выставляют их напоказ, возможно, выкладывают в сети интернет, делаются с другими, просыпается ностальгия. По ушедшим годам юности, по мечтам и покинувшим друзьям. По тому, что называется коротким словом «жизнь». Ностальгия по событиям – ярким и не очень, по праздникам и грустным моментам.

Первым жителям города Кириши всегда есть что вспомнить. Дома, выросшие не по мановению волшебной палочки, а по желанию рабочего класса – тысяч молодых людей, приехавших строить город-сад. Первая нефть, которая пошла на отстроенный завод, и его первая продукция. Школы, сады, столовые. Предприятия, учреждения, конторы. Первые свадьбы, первые малыши, которые появились на Киришской земле. И даже первый номер районной газеты с новым названием! Все это и многое другое – навсегда, словно заветные фото из личного фотоальбома, сохраняются в памяти первостроителей. Сложно, почетно и важно быть первым!

Детям первостроителей вряд ли удастся забыть прекрасную атмосферу своего города. Клубы, спортивные секции, кафе с мороженым, библиотеки, любимые места для прогулок – у каждого свои лучшие моменты, запечатленные на фото, в памяти и вызывающие ностальгию.

Внуки получили прекрасное наследство – благоустроенный, современный, ухоженный город. С прекрасной историей, с блестящим будущим.

Завтра наш любимый город вновь празднует свой день рождения. Как будто с чистого зимнего листа мы начинаем новый год своей жизни и жизни своего маленького уютного дома. В ожидании новых побед и свершений мы шагаем вперед. Мы – команда нашего города, которым вправе гордиться каждый житель. Города, которым может гордиться и вся наша область.

С днем рождения, Кириши! С днем рождения города, дорогие киришане!

» ПОЗДРАВЛЕНИЯ

12 января – День работника
прокуратуры РФ**Уважаемые сотрудники и ветераны прокуратуры
Киришского муниципального района!**

Примите искренние поздравления с вашим профессиональным праздником!

Во все времена люди вашей профессии были надежной опорой государства, настоящими защитниками прав и свобод граждан. Вы вносите большой вклад в обеспечение устойчивости и стабильности нашего общества.

Служение закону требует высокого профессионализма, ответственности, принципиальности, верности служебному долгу. Своей работой вы снискали заслуженное уважение жителей Киришского района.

Желаем вам крепкого здоровья, дальнейших успехов в непростом труде, семейного тепла и благополучия!

А.ЛЕВИН, глава Киришского района;
К.ТИМОФЕЕВ, глава администрации
Киришского района.

13 января – День российской печати

Дорогие друзья!

13 января мы по традиции поздравляем журналистов, полиграфистов и всех, чья работа связана с журналистикой, с Днем российской печати.

Средства массовой информации, особенно районного масштаба, переживают сегодня не самые лучшие времена: сложности с финансированием, нехватка профессиональных кадров... Но, несмотря на все трудности, вы сохраняете верность своим изданиям. Ваши газеты, телевидение, радио, интернет-ресурсы живут яркой и насыщенной жизнью, наполнены полезной и интересной информацией, честно и беспристрастно служат своему читателю, слушателю, зрителю.

В прошедшем году Законодательное собрание Ленинградской области немало сделало для того, чтобы поддержать средства массовой информации региона. Мы приняли закон о Почетном звании Ленинградской области «Почетный работник средств массовой информации Ленинградской области». Его реализация позволит поощрять наиболее заслуженных, опытных профессионалов.

Депутаты Законодательного собрания участвовали в судьбе средств массовой информации своих округов, помогали решать существующие проблемы. Надеюсь, что депутатская деятельность в этой сфере, помощь районным СМИ даст свои плоды. За этот год, как мне кажется, во многих вопросах мы стали союзниками, единомышленниками, а бы даже сказал – друзьями. А взаимопонимание, взаимная заинтересованность всегда идет на пользу в решении проблем региона.

От имени депутатов Законодательного собрания Ленинградской области в ваш профессиональный праздник я хочу вам пожелать честно и беспристрастно выполнять свою работу. Пусть новый год принесет новые открытия, новые творческие победы. Желаю вам благодарных читателей и слушателей, щедрых рекламодателей и учредителей, и пусть ваши издания, теле- и радиоканалы живут долго, ярко, насыщенно и безбедно. Здоровья вам, творческих успехов, профессионального азарта и семейного благополучия!

С.БЕБЕНИН,
председатель Законодательного собрания Ленобласти.

Уважаемые работники средств массовой информации!

Примите искренние поздравления с профессиональным праздником – Днем российской печати!

Этот замечательный праздник объединяет всех, кто своим созидательным, творческим трудом обеспечивает единое информационное пространство, задает нравственные ориентиры, формирует общественное мнение в Киришском районе.

Современный человек не может жить без информации, объективная подача которой зависит именно от вас. Вы ежедневно несете огромную ответственность за каждое опубликованное слово, постоянно и с честью проходите испытание на профессиональное мастерство.

Желаем вам крепкого здоровья, успехов, вдохновения, легкого пера, расширения аудитории своих СМИ и положительных отзывов о вашей непростой работе!

А.ЛЕВИН, глава Киришского района;
К.ТИМОФЕЕВ, глава администрации
Киришского района.

15 января – День образования

Следственного комитета РФ

**Уважаемые сотрудники, ветераны следственных
органов Киришского района!**

Поздравляем вас с Днем образования Следственного комитета Российской Федерации!

Следственный комитет России является надежной опорой государства, важнейшим звеном отечественной правоохранительной системы. Вы призваны обеспечивать стабильную работу всего государственного механизма, защищать права и свободы граждан.

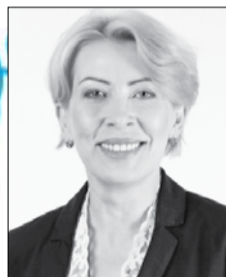
Сотрудников Киришского отдела следственного управления Ленинградской области отличают высокий профессионализм, ответственность, принципиальность и объективность.

От всей души желаем вам крепкого здоровья, неиссякаемой энергии, успехов в благородном служении Отечеству, счастья и благополучия!

А.ЛЕВИН, глава Киришского района;
К.ТИМОФЕЕВ, глава администрации
Киришского района.

Ответственность, энергия,

Очень символично, что в день рождения города отмечает свой день рождения и глава администрации нашего района. **Константин Тимофеев – коренной киришанин, родился и вырос здесь, прекрасно знаком жителям района. В этом году у главы администрации 50-летний юбилей.**



ТАТЬЯНА ТЮРИНА,
ДЕПУТАТ ЗАКОНОДАТЕЛЬНОГО
СОБРАНИЯ ЛЕНИНГРАДСКОЙ
ОБЛАСТИ, ГЛАВНЫЙ ВРАЧ
ЛЕНИНГРАДСКОЙ ОБЛАСТНОЙ
КЛИНИЧЕСКОЙ БОЛЬНИЦЫ:

– *Уважаемый Константин Алексеевич! Примите мои горячие поздравления с днем рождения!*

На Вас возложена огромная ответственность – управлять одним из самых успешных районов Ленинградской области.

Ваши знания, талант руководителя и компетентность – залог стабильности и развития города Кириши и района. Вы снискали уважение окружающих своей активной гражданской позицией, удивительной работоспособностью. Под Вашим постоянным контролем находится весь комплекс социально-экономических вопросов, реализуются оптимальные пути их решения. Ваши ответственность и целеустремленность, умение видеть перспективу и принимать дальновидные решения достойны самой высокой оценки и признания.

В этот знаменательный день позволяю от всей души пожелать Вам здоровья, счастья и воплощения намеченных планов! Пусть рядом с Вами всегда будут друзья и единомышленники, пусть Вас окружает любовь и забота близких!



ЕВГЕНИЙ ХАЛАМОВ,
ДЕПУТАТ СОВЕТА ДЕПУТАТОВ
РАЙОНА, РУКОВОДИТЕЛЬ ВОЕННО-
ПАТРИОТИЧЕСКОГО ОБЪЕДИНЕНИЯ
«ДРУЖИНА» МДЦ «ВОСХОД»:

– *Уважаемый Константин Алексеевич! Сердечно поздравляю Вас с юбилеем! С назначением Вас несколько лет назад главой районной администрации, за короткий срок были решены многие проблемы города и района. Некоторые из них не решались годами. За последние несколько лет город и другие поселения района заметно преобразились. Вы эффективный управленец, отличный глава и просто хороший человек, готовый поддержать и оказать помощь. Желаю вам долгих лет жизни, терпения, здоровья и продолжать так же отлично управлять Киришским районом и в дальнейшем на благо наших граждан.*



ЛЮДИЛА МАРКО, БЫВШИЙ КЛАССНЫЙ
РУКОВОДИТЕЛЬ К.А.ТИМОФЕЕВА:

– *Константин! Поздравляю тебя с главным праздником в твоей жизни – с днем рождения!*

Хочу пожелать веселых воспоминаний из детства, счастливых мгновений и ярких возможностей в настоящем, больших перспектив и грандиозных планов на будущее.

Очень рада, что многое из того, о чем ты мечтал в детстве, осуществилось. Горжусь твоими успехами, радуюсь твоему профессиональному росту.

Желаю, чтобы в твоей жизни не было темных полос и разочарований! Все мечты пусть сбываются, друзья радуют, огорчения обходят стороной, а все планы легко осуществляются!

Пусть школьная жизнь останется доброй страницей в памяти навсегда.



МИХАИЛ ЛАРИОНОВ,
ВИЦЕ-ПРЕЗИДЕНТ КИРИШСКОЙ
ОБЩЕСТВЕННОЙ ОРГАНИЗАЦИИ «КЛУБ
«СНЕЖНЫЙ ЧЕЛОВЕК»:

– *Поздравляю Константина Алексеевича с юбилеем! Хочу отметить, что он всегда с вниманием относился к решению проблем наших людей. И всегда особо относился к тем, кто работал на общественных началах. Думаю, что без поддержки власти и личного доброго отношения к общественникам наш спорт в городе не имел бы такого развития. Желаю, прежде всего, личного здоровья и чтобы Киришский район был благополучен и развивался.*

СОВЕТ ВЕТЕРАНОВ КИРИШСКОГО РАЙОНА:

– *Уважаемый Константин Алексеевич, примите сердечные поздравления в честь Вашего замечательного праздника! От всей души желаем, чтобы Ваши стремления, достижения и успехи переплетались с крепким здоровьем, душевной гармонией, всеобщим уважением и признанием! С юбилеем!*

**ОБЩЕСТВЕННАЯ ОРГАНИЗАЦИЯ ВЕТЕРАНОВ БОЕВЫХ
ДЕЙСТВИЙ «ВОЕНВЕТ»:**

– *Уважаемый Константин Алексеевич, поздравляем с юбилеем, благодарим за поддержку нашего направления работы. Постараемся достойно выполнять свой долг на благо Киришского района. В день рождения желаем Вам крепкого здоровья, преданных друзей, единомышленников в команде.*

профессионализм

Константин Алексеевич Тимофеев – коренной киришанин, родился 12 января 1969 года. В Киришах окончил среднюю школу.

После службы в армии Константин пришел работать на нефтеперерабатывающий завод. С 1990 года в течение пяти лет обучался в Санкт-Петербурге в государственной инженерно-экономической академии, получил специальность инженера-экономиста.

В период с 1995 по 2003 год проходил службу в Киришском межрайонном отделе налоговой полиции Управления Федеральной службы налоговой полиции России по Ленинградской области. Службу закончил в должности начальника Киришского межрайонного отдела налоговой полиции в звании майора.

Затем несколько лет занимался ответственной работой на градообразующем предприятии – ООО «КИНЕФ». С 2010 года Константин Алексеевич работает в органах местного самоуправления Киришского муниципального района, когда решением городского совета депутатов по результатам конкурса был назначен главой администрации Киришского городского поселения. В 2013 году решением районного совета депутатов назначен главой администрации Киришского муниципального района.

К.А.Тимофеев женат, воспитал двух сыновей.



ОЛЬГА ТАРАСКИНА,
МЕТОДИСТ ЦЕНТРАЛЬНОЙ БИБЛИОТЕКИ
МЕЖПОСЕЛЕНЧЕСКОГО КУЛЬТУРНО-
ПРОСВЕТИТЕЛЬСКОГО ЦЕНТРА
КИРИШСКОГО МУНИЦИПАЛЬНОГО РАЙОНА:
– Уважаемый Константин
Алексеевич!

Примите искренние поздравления с юбилеем от работников культуры Киришского муниципального района! Столь знаменательная дата для каждого человека – олицетворение житейской мудрости, багажа знаний, профессионализма, энергичности и уверенности в своих силах.

Совпадение даты Вашего дня рождения и дня рождения Киришей очень символично. Возможно, поэтому чувствуется Ваше особое внимание к проблемам города и людей – город хорошо знает день от дня, мало районных центров нашей прогрессивной Ленинградской области выглядят столь современно и красиво. Отзывы приезжающих к нам гостей – свидетельство тому! Желаем крепкого здоровья, бодрости духа, долголетия и неисчерпаемого запаса физических и духовных сил для осуществления всех Ваших замыслов! Пусть Вас всегда окружают единомышленники! Верных Вам решений, больших достижений, плодотворной и созидательной работы во славу Киришского района и на благо киришан! Мы всегда ощущаем Вашу поддержку и помощь. Пусть успех сопутствует Вам во всех делах, а оптимизм и хорошее настроение никогда не покидают Вас!



МАКСИМ БУТУЗОВ, МАСТЕР СТУ №3
МП «ЖИЛИЩНО-ХОЗЯЙСТВО»:

– Под руководством Константина Алексеевича в городе сделано очень многое, что говорит о его профессионализме. Но многое ещё предстоит, а для этого надо немало сил. Поэтому хочется пожелать крепкого

здоровья, успехов в его нелёгком труде и реализации самых амбициозных проектов.

» НАГРАДА

В обеспечении безопасности наш район лидирует

По итогам года Киришский муниципальный район стал лучшим в Ленинградской области в обеспечении безопасности жизнедеятельности населения.

Торжественное вручение победного Кубка состоялось в Управлении по защите населения и территорий от чрезвычайных ситуаций на мероприятии, приуроченном ко Дню спасателя.

Глава района Анатолий Левин отметил, что киришские спасатели выполнили большой объем работ за минувший год. Это не только оказание помощи на водах и льду, при дорожно-транспортных происшествиях, поиск заблудившихся в лесу, участие в ликвидации возгораний, уборка упавших деревьев, но и обеспечение безопасного подхода и проезда к населенным пунктам района. Так, восстановлены пешеходные переходы через речку Пожупинку у деревни Луг, через речку Черную у деревни Чирково, сооружен мостовой переход через реку Шарью к деревне Олешенке, закреплен переход через реку Пчевжу к деревне Порог, оборудован подход к мостовому переходу через реку Шарью к деревне Ключи, укреплены лесные дороги к деревням Олешенке и Порог для проезда автомобилей оперативных служб.

Поздравления с Днем спасателя адресовал коллективу Управления по защите населения и территорий от чрезвычайных ситуаций заместитель главы администрации района по безопасности Алексей Сидоров. Кубок за первое место по итогам года в сфере обеспечения безопасности жизнедеятельности населения был вручен руководителю УЗНТ Вячеславу Околотько.

Желаем киришским спасателям дальнейших успехов в их почетном и нужном труде!

Пресс-служба Киришского района.

» ФАКТ И КОММЕНТАРИЙ

Рабочие отношения должны быть официальными

«Работал неофициально, не выплатили заработную плату» – к сожалению, в такой ситуации в наше время оказываются очень многие. И это только одна сторона неофициальных трудовых отношений. Соглашаясь на предложение о работе без заключения трудового договора, человек может столкнуться и с другими неприятностями.

Комментирует Светлана Румянцева, заместитель начальника Управления Пенсионного фонда в Киришском районе:

– Необходимо понимать, что занятость без оформления трудового договора, трудовой книжки, получение заработной платы «в конверте» ущемляет права работников. У граждан, соглашающихся на такие условия, нет никаких социальных гарантий. И в будущем они могут рассчитывать только на минимальную пенсию.

Основу трудовой пенсии составляют страховые взносы, которые работодатель ежемесячно уплачивает за работающего гражданина в Пенсионный фонд. При «серых» схемах оплаты труда страховые взносы либо уплачиваются в минимальном размере, либо не уплачиваются совсем.

Кроме того, работники лишаются оплаты больничных листов, пособий по безработице, по уходу за ребенком и многих других выплат, поскольку при их начислении учитываются только официальные данные, представленные работодателями.

Поэтому, чтобы избежать неприятных последствий в будущем, следует обязательно заключать трудовой договор и контролировать своего работодателя. Все уплаченные страховые взносы должны быть зафиксированы на индивидуальном лицевого счета гражданина. Получить информацию о состоянии своего лицевого счета в Пенсионном фонде, проверить, перечислил ли работодатель страховые взносы, можно следующими способами:

- через Единый портал государственных услуг;
- через «Личный кабинет гражданина», размещенный на официальном сайте ПФР;
- с помощью мобильного приложения «ПФР Электронные сервисы»;
- в Управлении Пенсионного фонда.

» КАПРЕМОНТ

Уплата взносов – почти 100%

Фонд капитального ремонта многоквартирных домов Ленинградской области подвел предварительные итоги.

За 2018 год в дер.Курино и пос.Пчевжа капитальный ремонт проведен в 7 домах. Общая стоимость работ составила более 13 миллионов рублей. Выполнен ремонт электроснабжения, фасада, подвальных помещений.

Кроме того, для 32 домов в г. Кириши проведены проектно-исследовательские работы стоимостью более 15 миллионов рублей. Подготовка проектно-исследовательских работ необходима для дальнейшего капитального ремонта.

За неполный 2018 год в Киришском районе собственниками был уплачен взнос на капитальный ремонт в размере более 83 миллионов рублей, что составляет чуть меньше 100% от начисленного.

С 1 января 2019 года взносы на капитальный ремонт в Ленинградской области увеличились на 1 руб. 65 коп. и составили 7 рублей 20 копеек за один квадратный метр.

Пресс-служба Фонда капитального ремонта.

→ программа тв

Условные обозначения: **0+** – для любого возраста
6+ – от 6 лет и старше
12+ – от 12 лет и старше
16+ – от 16 лет и старше
18+ – от 18 лет и старше

Понедельник 14 января

5

«Киришский факел»
№2 (11954)
11 января 2019 года

Первый

05:00 – Доброе утро.
09:00, 12:00, 15:00, 18:00, 03:00 – Новости.
09:15 – Сегодня 14 января.
День начинается. 6+
09:55 – Модный приговор. 6+
10:55 – Жить здорово! 16+
12:15, 17:00, 18:25 –
Время покажет. 16+
15:15 – Давай
поженимся! 16+
16:00, 03:45 – Мужское/
Женское. 16+
18:50, 02:35, 03:05 –
На самом деле. 16+
19:50 – Пусть говорят. 16+
21:00 – Время.
21:45 – Т/с "Султан моего
сердца". 16+
23:35 – Самые. Самые.
Самые. 16+
00:35 – Т/с "Секретарша". 16+

Россия-1

05:00, 09:25 – Утро России.
09:00, 11:00, 14:00, 20:00 –
Вести.
09:55 – О самом
главном. 12+
11:25, 14:25, 17:00, 20:45 –
Вести Местное время.
11:40, 03:20 – Судьба
человека с Борисом
Корчевниковым. 12+
12:50, 18:50 – 60 Минут. 12+
14:40 – Т/с "Тайны госпожи
Кирсановой". 12+
17:25 – Андрей Малахов.
"Прямой эфир". 16+
21:00 – Т/с "Круговорот". 12+
01:20 – Т/с "Только
о любви". 12+

НТВ

05:00, 06:05, 07:05 –
Т/с "Преступление будет
раскрыто". 16+
**06:00, 07:00, 08:00, 10:00,
13:00, 16:00, 19:00,
23:50** – Сегодня.
08:05 – Т/с "Мухтар.
Новый след". 16+
10:20 – Т/с "Морские
дьяволы". 16+
13:25 – Обзор. Чрезвычайное
происшествие.
14:00 – Т/с "Морские
дьяволы. Северные
рубежи". 16+
16:25 – Т/с "Невский". 16+
19:40 – Т/с "Паутина". 16+
00:00 – Т/с "Этаж". 18+
01:35 – Т/с "Омут". 16+
03:25 – Т/с "Шериф 2". 16+

Пятый

**05:00, 09:00, 13:00, 22:00,
03:45** – Известия.
**05:20, 06:05, 06:50, 07:50,
08:50, 09:25, 10:10,
11:05, 12:00** –
Т/с "Убойная сила". 16+
**13:25, 14:15, 15:10,
16:05, 17:00, 17:50,
03:50, 04:35** –
Т/с "Дельта". 16+
**18:50, 19:35, 20:20, 21:10,
22:25** – Т/с "След". 16+
23:15 – Т/с "Свой". 16+
00:00 – Известия. Итоговый
выпуск.
00:25, 01:20, 02:15, 03:00 –
Х/ф "Жених". 16+

ТНТ

07:00, 08:00, 21:00 –
Где логика? 16+
09:00 – Дом-2. Lite. 16+
10:15 – Дом-2. Остров
любви. 16+
11:30, 01:05 – Бородина
против Бузовой. 16+
**12:30, 13:00, 13:30, 14:00,
14:30, 15:00, 15:30,
16:00, 16:30, 17:00,
17:30, 18:00, 18:30** –
Т/с "Ольга". 16+
19:00, 19:30, 20:00, 20:30 –
Т/с "СашаТаня". 16+
22:00 – Т/с "Однажды
в России". 16+
23:00 – Дом-2. Город
любви. 16+
00:00 – Дом-2. После
заката. 16+
02:05, 03:00, 03:45, 04:35 –
Stand Up. 16+
05:10, 06:00 – Импрови-
зация. 16+

СТС

06:00 – Ералаш. 0+
06:15 – Х/ф "Таймлесс 3.
Изумрудная книга". 12+
08:30 – М/с "Том и
Джерри". 0+
09:30 – Х/ф "Ведьмина
гора". 12+
11:25 – Х/ф "Прометей". 16+
14:00 – Т/с "Ивановы-
Ивановы". 16+
20:00, 01:00 – Т/с "Моло-
дёжка". 16+
21:00 – Х/ф "Форсаж". 16+
23:10, 00:30 – Уральские
пальмени. 16+
23:30 – Кино в деталях
с Фёдором
Бондарчуком. 18+
02:00 – Х/ф "Сеть". 16+
03:55 – Т/с "Дневник доктора
Зайцевой". 16+
04:45 – Т/с "Крыша
мира". 16+
05:35 – Музыка на СТС. 16+

Домашний

**06:30, 07:30, 18:00, 00:00,
06:25** – 6 кадров. 16+
06:50 – Удачная покупка. 16+
07:00, 12:45, 02:30 –
Д/с "Понять.
Простить". 16+
07:50, 04:25 – По делам несо-
вершеннолетних. 16+
09:55 – Давай
разведемся! 16+
10:55, 03:40 – Тест на отцов-
ство. 16+
11:55, 03:00 – Д/с "Реальная
мистика". 16+
13:55 – Х/ф "Ворожея". 16+
19:00 – Х/ф "Не уходи". 16+
23:00 – Т/с "Женский
доктор 2". 16+
00:30 – Т/с "Предлагаемые
обстоятельства". 16+
06:00 – Домашняя кухня. 16+

Культура

**06:30, 07:00, 07:30, 10:00,
15:00, 19:30, 23:45** –
Новости культуры.
06:35 – Пешком...
07:05, 20:05 – Правила
жизни.
07:35 – Т/с "Сита и Рама".
08:40 – Д/с "Первые в мире".
08:55, 22:55 – Т/с "Эйн-
штейн". 16+
10:15 – Наблюдатель.
11:10, 01:40 – ХХ век.
12:25, 18:45, 00:45 – Власть
факта.
13:05, 00:05 – Д/ф "Фома.
Поцелуй через стекло".
13:45 – Д/ф "Испания.
Тортоса".
14:15 – Д/ф "Ролан Пети.
Между прошлым
и будущим".
15:10 – На этой неделе...
15:40 – Спектакль
"Волки и овцы".
18:15 – Камерная музыка.
19:45 – Главная роль.
20:30 – Спокойной ночи,
малыши!
20:45 – Д/с "Цивилизации".
21:45 – Сати. Нескучная
классика...
22:25 – "Те, с которыми я...
Георгий Рерберг".
01:30 – Цвет времени.

ТВ-Центр

06:00 – Настроение.
08:05 – Х/ф "Свадьба
с приданым". 6+
10:35 – Д/ф "Тихая, кроткая,
верная Вера...". 12+
11:30, 14:30, 19:40, 22:00 –
События. 16+
11:50, 04:05 – Т/с "Чисто ан-
глийское убийство". 12+
13:40 – Мой герой. Город
новостей. 12+
14:50 – Город новостей. 16+
15:05, 02:15 – Т/с "Мисс
Марпл Агаты
Кристи". 12+
17:00 – Естественный
отбор. 12+
17:50 – Т/с "Завещание
принцессы". 12+
20:00 – Петровка, 38. 16+
20:20 – Право голоса. 16+
22:35 – Образ России. 16+
23:05 – Знак качества. 16+
00:00 – События.
25-й час. 16+
00:35 – Прощание.
Евгений Примаков. 16+
01:25 – Д/ф "Лени Рифенш-
таль. Остаться в Третьем
рейхе". 12+
05:30 – Д/ф "Полосатый
рейс". 12+

ЗВЕЗДА

06:00 – Сегодня утром.
09:00, 13:00, 18:00, 23:00 –
Новости дня.
09:15, 10:05, 13:15 –
Т/с "Спецотряд
"Шторм". 16+
10:00, 14:00 – Военные
новости.
14:05 – Т/с "Псевдоним
"Албанец". 12+
18:40 – Д/с "Граница. Особые
условия службы". 12+
19:35 – Скрытые угрозы.
Тайны долголетия. 12+
20:20 – Д/с "Загадки века.
Невозвращенцы". 12+
21:10 – Специальный
репортаж. 12+
21:35 – Открытый эфир. 12+
23:15 – Между тем. 12+
23:45 – Т/с "Последний
бронепоезд". 16+
04:10 – Х/ф "Где 042?". 12+
05:25 – Д/с "Хроника
Победы". 12+

МАТЧ! МАТЧ ТВ

06:00 – Д/ц "Вся правда
про...". 12+
06:30, 18:50 – ФутБОЛЬНО!. 12+
**07:00, 08:55, 11:40, 13:25,
16:00, 19:20, 22:15** –
Новости.
**07:05, 13:30, 16:05, 19:25, 22:25,
00:55** – Все на Матч!
09:00, 14:00 – Дакар-2019. 12+
09:30 – Биатлон с Дмитрием
Губерниевым. 12+
10:00 – Биатлон. Кубок мира.
Эстафета. Женщины. 0+
11:45 – Биатлон. Кубок мира.
Эстафета. Мужчины. 0+
14:10 – Футбол. Чемпионат
Испании. "Барселона" -
"Эйбар". 0+
16:50 – Футбол. Чемпионат
Англи. "Эвертон" -
"Борнмут". 0+
19:55 – Гандбол. Чемпионат мира.
Мужчины. Россия - Герма-
ния. 0+
21:45 – Профессиональный бокс
и смешанные единобор-
ства. Лучшие бойцы 2018.
Специальный обзор. 16+
22:55 – Футбол. Чемпионат
Англи. "Манчестер Сити" -
"Вулверхэмптон". 0+
01:30 – Футбол. Чемпионат Фран-
ции. "Марсель" - "Монако". 0+
03:30 – Футбол. Чемпионат Испа-
нии. "Атлетик" (Бильбао) -
"Севилья". 0+
05:20 – Десятка! 16+
05:40 – Монако. Ставки
на футбол. 12+

РЕН ТВ

05:00, 04:30 – Территория
заблуждений. 16+
06:00 – Документальный
проект. 16+
07:00 – С добрым утром! 16+
**08:30, 12:30, 16:30, 19:30,
23:00** – Новости. 16+
09:00 – Военная тайна. 16+
12:00, 16:00, 19:00 – Инфор-
мационная программа
112. 16+
13:00, 23:25 – Загадки
человечества. 16+
14:00 – Засекреченные
списки. 16+
17:00 – Тайны Чапман. 16+
18:00, 03:40 – Самые шоки-
рующие гипотезы. 16+
20:00 – Х/ф "Перевоз-
чик". 16+
21:50 – Водить
по-русски. 16+
00:30 – Х/ф "Подъем
с глубины". 16+
02:20 – Х/ф "Навстречу
шторму". 16+

От всей души поздравляем
самого дорогого
и любимого сыночка
Олега Валентиновича ГРАЧЕВА
с пятидесятилетним
юбилеем!

Желаем отличного здоровья,
семейного счастья,
успехов во всех делах,
а также в твоей работе!
И всех-всех благ
на этой земле!
Целуем тебя!

Мама, папа
и все родственники.

ОТДЕЛ
РЕКЛАМЫ
238-56

Электронный адрес:
ickirishi@gmail.com

«Киришские меха» г. Кириш
МЕХОВАЯ ВЫСТАВКА
10.00-19.00
18-19 января
(пятница-суббота)
МДЦ "Восход"
ГОЛОВНЫЕ ДУБЛЕНКИ
УБОРЫ
ШУБЫ
норка
овчина
бобр
нутрия
от 10000 руб.
*КРЕДИТ
БЕЗ ПЕРВОГО
ВЗНОСА!
**СКИДКИ!!!
*Кредит от КБ «Ренессанс Кредит» (ООО)
Организованно-финансовый отдел ООО «МДЦ "Восход" г. Кириш
Лицензия Банка России № 3354 от 26.04.2013 г.
**Срок и метод расчета акции: 18.10.2018 - МДЦ "Восход" г. Кириш
Организованно-финансовый отдел ООО «МДЦ "Восход" г. Кириш
Подобрите информацию об организаторе акции, правилах ее проведения, и размерах скидки, срока,
месте и времени ее получения, условия участия в предоставлении информации.

Первый

05:00 – Доброе утро.
09:00, 12:00, 15:00, 18:00, 03:00 – Новости.
09:15 – Сегодня 15 января.
День начинается. 6+
09:55 – Модный приговор. 6+
10:55 – Жить здорово! 16+
12:15, 17:00, 18:25 – Время покажет. 16+
15:15 – Давай поженемся! 16+
16:00, 03:40 – Мужское/Женское. 16+
18:50, 02:35, 03:05 – На самом деле. 16+
19:50 – Пусть говорят. 16+
21:00 – Время.
21:45 – Т/с "Султан моего сердца". 16+
23:35 – Самые. Самые. 16+
00:35 – Т/с "Секретарша". 16+

Россия-1

05:00, 09:25 – Утро России.
09:00, 11:00, 14:00, 20:00 – Вести.
09:55 – О самом главном. 12+
11:25, 14:25, 17:00, 20:45 – Вести Местное время.
11:40, 03:20 – Судьба человека с Борисом Корчевниковым. 12+
12:50, 18:50 – 60 Минут. 12+
14:40 – Т/с "Тайны госпожи Кирсановой". 12+
17:25 – Андрей Малахов. "Прямой эфир". 16+
21:00 – Т/с "Круговорот". 12+
01:20 – Т/с "Только о любви". 12+

НТВ

05:00, 06:05, 07:05 – Т/с "Преступление будет раскрыто". 16+
06:00, 07:00, 08:00, 10:00, 13:00, 16:00, 19:00, 23:50 – Сегодня.
08:05 – Т/с "Мухтар. Новый след". 16+
10:20 – Т/с "Морские дьяволы". 16+
13:25 – Обзор. Чрезвычайное происшествие.
14:00 – Т/с "Морские дьяволы. Северные рубежи". 16+
16:25 – Т/с "Невский". 16+
19:40 – Т/с "Паутина". 16+
00:00 – Т/с "Этаж". 18+
01:35 – Т/с "Омут". 16+
03:25 – Т/с "Шериф 2". 16+

Пятый

05:00, 09:00, 13:00, 22:00, 03:45 – Известия.
05:20, 05:40, 06:20, 07:05, 08:00, 13:25, 14:20, 15:10, 16:05, 17:00, 17:55, 03:50, 04:35 – Т/с "Дельта". 16+
09:25, 10:15, 11:10, 12:00 – Т/с "Убойная сила". 16+
18:50, 19:40, 20:20, 21:10, 22:25 – Т/с "След". 16+
23:15 – Т/с "Свои". 16+
00:00 – Известия.
Итоговый выпуск.
00:25, 01:20, 02:15, 03:00 – Х/ф "Жених". 16+

ТНТ

07:00, 08:00 – Где логика? 16+
09:00 – Дом-2. Lite. 16+
10:15 – Дом-2. Остров любви. 16+
11:30, 01:05 – Бородина против Бузовой. 16+
12:30, 13:00, 13:30, 14:00, 14:30, 15:00, 15:30, 16:00, 16:30, 17:00, 17:30, 18:00, 18:30 – Т/с "Ольга". 16+
19:00, 19:30, 20:00, 20:30 – Т/с "СашаТаня". 16+
21:00, 05:10, 06:00 – ИмпрОВИзация. 16+
22:00 – Шоу "Студия Союз". 16+
23:00 – Дом-2. Город любви. 16+
00:00 – Дом-2. После заката. 16+
02:05, 03:00, 03:45, 04:35 – Stand Up. 16+

СТС

06:00 – Ералаш. 0+
06:40 – М/с "Драконы. Гонки по краю". 6+
07:30 – М/с "Три кота". 0+
07:45 – М/с "Приключения Вуди и его друзей". 0+
08:30 – М/с "Том и Джерри". 0+
09:30 – Х/ф "Сеть". 16+
11:50 – Х/ф "Форсаж". 16+
14:00 – Т/с "Ивановы-Ивановы". 16+
20:00, 01:00 – Т/с "Молодёжка". 16+
21:00 – Х/ф "Двойной форсаж". 12+
23:10 – Шоу "Уральских пельменей". 16+
00:30 – Уральские пельмени. 16+

Домашний

06:30, 07:30, 18:00, 23:55 – 6 кадров. 16+
06:50 – Удачная покупка. 16+
07:00, 12:45, 13:25 – Д/с "Понять. Простить". 16+
07:45 – По делам несовершеннолетних. 16+
09:50 – Давай разведемся! 16+
10:50 – Тест на отцовство. 16+
11:50 – Д/с "Реальная мистика". 16+
13:55 – Х/ф "Любовь как несчастный случай". 16+
19:00 – Х/ф "Катино счастье". 16+
22:50 – Т/с "Женский доктор 2". 16+
00:30 – Т/с "Предлагаемые обстоятельства". 16+

Культура

06:30, 07:00, 07:30, 10:00, 15:00, 19:30, 23:45 – Новости культуры.
06:35 – Пешком...
07:05, 20:05 – Правила жизни.
07:35 – Т/с "Сита и Рама".
08:20, 22:55 – Т/с "Эйнштейн". 16+
10:15 – Наблюдатель.
11:10 – ХХ век.
12:05, 16:25 – Д/ф "Подвесной паром в Португалие. Мост, качающий гондолу".
12:25, 18:40, 00:45 – Тем временем. Смыслы.
13:15, 00:05 – Д/ф "Ошибка фортуны".
14:00, 20:45 – Д/с "Гражданская".
15:10 – Пятое измерение.
15:40 – Белая студия.
16:40 – Х/ф "Человек в проходном дворе".
17:50 – Камерная музыка.
19:45 – Главная роль.
20:30 – Спокойной ночи, малыши!
21:45 – Искусственный отбор.
22:25 – Те, с которыми я...
01:30 – Д/ф "Испания. Тортоса".

ТВ-Центр

06:00 – Настроение.
08:00 – Доктор И... 16+
08:30 – Х/ф "Барышня-крестьянка". 0+
10:45 – Д/ф "Елена Сафонова. В поисках любви". 12+
11:30, 14:30, 19:40, 22:00 – События. 16+
11:50 – Т/с "Чисто английское убийство". 12+
13:40 – Мой герой. 12+
14:50 – Город новостей. 16+
15:05, 02:00 – Т/с "Мисс Марпл Агаты Кристи". 12+
17:00 – Естественный отбор. 12+
17:50 – Т/с "Завещание принцессы". 12+
20:00 – Петровка. 38. 16+
20:20 – Право голоса. 16+
22:35 – Осторожно, мошенники! 16+
23:05 – Прощание. 16+
00:00 – События. 25-й час. 16+
00:35 – Удар властью. Уличная демократия. 16+
01:25 – Вся правда. 16+
03:30 – Д/ф "Гражданка Катерина". 12+

ЗВЕЗДА

06:00 – Сегодня утром.
09:00, 13:00, 18:00, 23:00 – Новости дня.
09:15, 10:05, 13:15 – Т/с "Спецотряд "Штурм". 16+
10:00, 14:00 – Военные новости.
14:05 – Т/с "Псевдоним "Албанец". 12+
18:40 – Д/с "Граница. Особые условия службы". 12+
19:35 – Легенды армии с Александром Маршалом. 12+
20:20 – Улика из прошлого. 16+
21:10 – Специальный репортаж. 12+
21:35 – Открытый эфир. 12+
23:15 – Между тем. 12+
23:45 – Х/ф "Ларец Марии Медичи". 12+
01:35 – Х/ф "Начало". 6+
03:25 – Х/ф "Девушка с характером". 0+
04:50 – Д/с "Хроника Победы". 12+

МАТЧ! МАТЧ ТВ

06:00 – Д/с "Вся правда про...". 12+
06:30 – ФутБОЛЬНО. 12+
07:00, 08:55, 11:20, 14:05, 15:50, 16:25, 19:15, 21:55 – Новости.
07:05, 11:25, 14:10, 16:30, 23:05 – Все на Матч!
09:00, 14:40 – Дакар-2019. 12+
09:30 – Футбол. Чемпионат Испании. "Реал Сосьедад" - "Эспаньол". 0+
12:05 – Баскетбол. Единая лига ВТБ. ЦСКА - "Химки". 0+
14:50 – С чего начинается футбол. 12+
15:55 – Профессиональный бокс и смешанные единоборства. Лучшие бойцы 2018. Специальный обзор. 16+
17:25 – Гандбол. Чемпионат мира. Мужчины. Россия - Бразилия. 0+
19:20 – Хоккей. КХЛ. ЦСКА - "Металлург" (Магнитогорск). 0+
22:00 – Д/ф "Анатолий Тарасов. Век хоккея". 12+
23:40 – Смешанные единоборства. UFC. Чан Сунг Юнг против Яира Родригеса. Дональд Серроне против Майка Перри. 16+
01:30 – Смешанные единоборства. Итоги года. Специальный обзор. 16+

РЕН ТВ

05:00 – Территория заблуждений. 16+
06:00, 11:00 – Документальный проект. 16+
07:00 – С бодрим утром! 16+
08:30, 12:30, 16:30, 19:30, 23:00 – Новости. 16+
09:00 – Военная тайна. 16+
12:00, 16:00, 19:00 – Информационная программа 112. 16+
13:00, 23:25 – Загадки человечества. 16+
14:00 – Засекреченные списки. 16+
17:00 – Тайны Чапман. 16+
18:00 – Самые шокирующие гипотезы. 16+
20:00 – Х/ф "Терминатор 2: Судный день". 16+
00:30 – Х/ф "Глаза змеи". 16+

ООО «ПД «ПАМЯТЬ»
Адрес: г.Кириши, пр.Героев, д.11

ВНИМАНИЕ! АКЦИЯ!

При заказе памятника от 10 000 руб.
Ф.И.О. + ДАТЫ – БЕСПЛАТНО
скидка на установку памятника в 2019 г. – 50%
Акция действует до 01.03.2019 г.

Хранение памятника – бесплатно.
ТЕЛ. **8-921-753-11-54**

*Срок и место действия акции с 01.11.2018 г. по 01.01.2019 г. г.Кириши, пр.Героев, д.11. Организация акции ООО «ПД «Память», ОГРН 11015-5210075-455. Подробную информацию об организаторе акции, условиях ее проведения, о размерах скидки, сроках, месте и порядке ее получения можно узнать по тел. 8-921-753-11-54. Реклама.

Благодарность

Выражаем сердечную благодарность руководителям и коллективам ООО «КИНЕФ», МП «ЖИЛИЩНОЕ ХОЗЯЙСТВО» за оказанную поддержку и помощь в организации похорон безвременно ушедшей из жизни Марины Николаевны Мягковой. Спасибо всем родным, друзьям, коллегам за участие, сочувствие и ПОМОЩЬ.

Дочери, сын, сестра,
родственники.

ООО «Уни-Блок»
ПРИНИМАЕМ ЛОМ ЧЁРНЫХ и ЦВЕТНЫХ МЕТАЛЛОВ

Высокие цены всегда!
Оплата наличными

Адрес: г.Кириши,
пр.Победы, д.25
ежедневно с 8.00 до 21.00

8-921-855-54-81

Условные обозначения: «0+» – для любого возраста
«12+» – от 12 лет и старше
«16+» – от 16 лет и старше
«18+» – от 18 лет и старше

7 Первый

05:00 – Доброе утро.
09:00, 12:00, 15:00, 18:00, 03:00 – Новости.
09:15 – Сегодня 16 января.
День начинается. 6+
09:55 – Модный приговор. 6+
10:55 – Жить здорово! 16+
12:15, 17:00, 18:25 – Время покажет. 16+
15:15 – Давай поженимся! 16+
16:00, 03:45 – Мужское/Женское. 16+
18:50, 02:35, 03:05 – На самом деле. 16+
19:50 – Пусть говорят. 16+
21:00 – Время.
21:45 – Т/с "Султан моего сердца". 16+
23:35 – Самые. Самые. 16+
00:35 – Т/с "Секретарша". 16+

1 Россия-1

05:00, 09:25 – Утро России.
09:00, 11:00, 14:00, 20:00 – Вести.
09:55 – О самом главном. 12+
11:25, 14:25, 17:00, 20:45 – Вести Местное время.
11:40, 03:20 – Судьба человека с Борисом Корчевниковым. 12+
12:50, 18:50 – 60 Минут. 12+
14:40 – Т/с "Тайны госпожи Кирсановой". 12+
17:25 – Андрей Малахов.
"Прямой эфир". 16+
21:00 – Т/с "Круговорот". 12+
01:20 – Т/с "Только о любви". 12+

НТВ

05:00, 06:05, 07:05 – Т/с "Преступление будет раскрыто". 16+
06:00, 07:00, 08:00, 10:00, 13:00, 16:00, 19:00, 23:50 – Сегодня.
08:05 – Т/с "Мухтар. Новый след". 16+
10:20 – Т/с "Морские дьяволы". 16+
13:25 – Обзор. Чрезвычайное происшествие.
14:00 – Т/с "Морские дьяволы. Северные рубежи". 16+
16:25 – Т/с "Невский". 16+
19:40 – Т/с "Паутина". 16+
00:00 – Т/с "Этаж". 18+
01:35 – Т/с "Омут". 16+
03:25 – Т/с "Шериф 2". 16+

5 Пятый

05:00, 09:00, 13:00, 22:00, 03:45 – Известия.
05:20, 05:40, 06:20, 07:10, 08:05, 13:25, 14:20, 15:10, 16:05, 17:00, 17:55, 03:55, 04:40 – Т/с "Дельта". 16+
09:25, 10:20, 11:10, 12:05 – Т/с "Убойная сила". 16+
18:50, 19:35, 20:20, 21:10, 22:25 – Т/с "След". 16+
23:15 – Т/с "Свой". 16+
00:00 – Известия. Итоговый выпуск.
00:25 – Х/ф "Классик". 16+
02:20 – Д/ф "Страх в твоём доме. Преданная". 16+
03:00 – Д/ф "Страх в твоём доме. Третий лишний". 16+

ТНТ

07:00, 08:00, 22:00 – Где логика? 16+
09:00 – Дом-2. Lite. 16+
10:15 – Дом-2. Остров любви. 16+
11:30, 01:05 – Бородина против Бузовой. 16+
12:30, 13:00, 13:30, 14:00, 14:30, 15:00, 15:30, 16:00, 16:30, 17:00, 17:30, 18:00, 18:30 – Т/с "Ольга". 16+
19:00, 19:30, 20:00, 20:30 – Т/с "СашаТаня". 16+
21:00 – Т/с "Однажды в России". 16+
23:00 – Дом-2. Город любви. 16+
00:00 – Дом-2. После заката. 16+
02:05, 03:00, 03:45, 04:35 – Stand Up. 16+
05:10, 06:00 – Импровизация. 16+

СТС

06:00 – Ералаш. 0+
06:40 – М/с "Драконы. Гонки по краю". 6+
07:30 – М/с "Три кота". 0+
07:45 – М/с "Приключения Вуди и его друзей". 0+
08:30 – М/с "Том и Джерри". 0+
09:30, 23:05 – Шоу "Уральских пельменей". 16+
10:00 – Х/ф "Большой папа". 0+
11:50 – Х/ф "Двойной форсаж". 12+
14:00 – Т/с "Ивановы-Ивановы". 16+
20:00, 01:00 – Т/с "Молодёжка". 16+
21:00 – Х/ф "Тройной форсаж. Токийский дрифт". 12+
00:30 – Уральские пельмени. 16+
02:00 – Х/ф "Девять ярдов". 16+
03:40 – Т/с "Дневник доктора Зайцевой". 16+
04:25 – Т/с "Крыша мира". 16+
05:15 – 6 кадров. 16+
05:40 – Музыка на СТС. 16+

Домашний

06:30, 18:00, 00:00, 05:20 – 6 кадров. 16+
07:00, 12:35, 02:30 – Д/с "Понять. Простить". 16+
07:30, 04:30 – По делам несовершеннолетних. 16+
09:35 – Давай разведемся! 16+
10:35, 03:45 – Тест на отцовство. 16+
11:35, 02:55 – Д/с "Реальная мистика". 16+
14:15 – Х/ф "Ящик Пандоры". 16+
19:00 – Х/ф "Наследница". 16+
23:05 – Т/с "Женский доктор 2". 16+
00:30 – Т/с "Предлагаемые обстоятельства". 16+
05:35 – Домашняя кухня. 16+

К Культура

10:00, 15:00, 19:30, 23:45 – Новости культуры.
10:15 – Наблюдатель.
11:10, 01:35 – ХХ век.
12:15 – Дороги старых мастеров. "Лоскутный театр".
12:25, 18:40, 00:45 – Что делать?
13:15 – Искусственный отбор.
14:00, 20:45 – Д/с "Цивилизации".
15:10 – Библейский сюжет.
15:40 – Сати. Нескучная классика...
16:25, 02:35 – Д/ф "Регенсбург. Германия пробуждается от глубокого сна".
16:40 – Х/ф "Человек в проходном дворе".
17:50 – Камерная музыка.
19:45 – Главная роль.
20:05 – Правила жизни.
20:30 – Спокойной ночи, малыши!
21:45 – Цвет времени.
22:00 – Линия жизни.
22:55 – Т/с "Эйнштейн". 16+
00:05 – Д/ф "Наука верующих или вера ученых".

ТВ-Центр

12:00, 04:15 – Т/с "Чисто английское убийство". 12+
13:45 – Мой герой. 12+
14:30, 19:40, 22:00 – События. 16+
14:50 – Город новостей. 16+
15:05, 02:20 – Т/с "Мисс Марпл Агаты Кристи". 12+
17:00 – Естественный отбор. 12+
17:50 – Т/с "Завещание принцессы". 12+
20:00, 05:45 – Петровка, 38". 16+
20:20 – Право голоса. 16+
22:35 – Х/ф "Линия защиты". 16+
23:05 – Девяностые. Кремлёвские жёны. 16+
00:00 – События. 25-й час. 16+
00:35 – Д/ф "Миллионы Ванги". 16+
01:25 – Д/ф "Марлен Дитрих. Возвращение невозможно". 12+

ЗВЕЗДА

06:00 – Сегодня утром.
09:00, 13:00, 18:00, 23:00 – Новости дня.
09:15, 10:05, 13:15 – Т/с "Спецотряд "Шторм". 16+
10:00, 14:00 – Военные новости.
14:05 – Т/с "Псевдоним "Албанец" 2". 16+
18:40 – Д/с "Граница. Особые условия службы". 12+
19:35 – Последний день. 12+
20:20 – Д/с "Секретная папка". 12+
21:10 – Специальный репортаж. 12+
21:35 – Открытый эфир. 12+
23:15 – Между тем. 12+
23:45 – Х/ф "Даурия". 6+
03:25 – Х/ф "Начало". 6+
05:00 – Д/с "Зафронтовые разведчики". 12+

МАТЧ! МАТЧ ТВ

10:00, 10:35, 14:00, 18:20, 19:30 – Новости.
10:05, 13:50 – Дакар-2019. 12+
10:40, 14:05, 18:25, 00:40 – Все на Матч!
12:00 – Смешанные единоборства. UFC. 16+
14:35 – Профессиональный бокс. Деонтей Уайлдер против Луиса Ортиса. Бой за титул чемпиона мира по версии WBC в супертяжёлом весе. Андрес Диррелл против Хосе Ускатеги. Бой за титул чемпиона мира по версии IBF в суперсреднем весе. 16+
16:10 – Биатлон. Кубок мира. Спринт. Мужчины. 0+
19:00 – Италия. Суперфутбол. Специальный обзор. 12+
19:35, 22:25 – Все на футбол!
20:25 – Футбол. Суперкубок Италии. "Ювентус" - "Милан". 0+
22:40 – Футбол. Кубок Англии 1/32 финала. 0+
01:15 – Волейбол. Лига чемпионов. Мужчины. "Халкбанк" (Турция) - "Зенит-Казань" (Россия). 0+
03:15 – Волейбол. Лига чемпионов. Мужчины. "Фридрихсхафен" (Германия) - "Зенит" (Санкт-Петербург). 0+
05:15 – Профессиональный бокс. Всемирная Суперсерия. Финал. Джордж Гроувс против Каллума Смита. 16+

РЕН ТВ

10:00, 04:50 – Территория заблуждений. 16+
12:00, 16:00, 19:00 – Информационная программа 112. 16+
12:30, 16:30, 19:30, 23:00 – Новости. 16+
13:00, 23:25 – Загадки человечества. 16+
14:00 – Засекреченные списки. 16+
17:00, 03:10 – Тайны Чапман. 16+
18:00, 02:30 – Самые шокирующие гипотезы. 16+
20:00 – Х/ф "Остров". 12+
22:40 – Смотреть всем! 16+
00:30 – Х/ф "Игра Эндера". 12+

» АФИША

КИРИШСКАЯ КАРТИННАЯ ГАЛЕРЕЯ

Уважаемые художники, фотографы и мастера декоративно-прикладного творчества, Киришская картинная галерея приглашает вас принять участие в традиционной выставке «Русь православная». Напоминаем, что основная тематика творческих работ – это храмы, церкви, соборы, предметы интерьера с православной символикой, выполненные в любых техниках и материалах. Возраст участников не ограничен. Особые требования предъявляются к фотографиям: предпочтения отдаются профессиональным фото или любительским, но очень хорошего качества, формат не менее А4. Все работы обязательно должны быть аккуратно оформлены и подписаны. Ждем ваши работы до 15 января по адресу Волховская наб, 18. Подробную информацию можно узнать по телефону 548-15.

Сейчас в картинной галерее работают следующие экспозиции:

- «Палитра моей души», персональная выставка живописи И.Кучиновой.
- Выставка акварели Ирины Васильченко.
- Выставка работ участников мастер-классов И.Кучиновой.
- Выставка работ воспитанников ДДЮТ им.Л.Маклаковой по произведениям Н.Носова, к юбилею автора.
- «Острова блаженных», персональная выставка живописи В.Елисеева.

Режим работы:

пн.-сб. – с 11.00 до 18.00, вс. – выходной. Последний рабочий день месяца – санитарный. Ждем вас по адресу: Волховская набережная, 18. Телефон 548-15. E-mail: 54815@inbox.ru. Страница «ВКонтакте»: vk.com/club26343379. Сайт: kirishi.47lib.ru/paint.

Приглашаем всех киришан и гостей города. Групповые экскурсии только по предварительной записи. ВХОД БЕСПЛАТНЫЙ.

16-17 января

МДЦ «Восход» (ул.Мира, д.15)
с 11.00 до 20.00

ПЕТЕРБУРГСКАЯ РАСПРОДАЖА

• ЦВЕТНЫЕ ПЕРЧАТКИ, ЖЕНСКИЕ И МУЖСКИЕ ГОЛОВНЫЕ УБОРЫ, ШАРФЫ И СУМКИ (г.Санкт-Петербург)

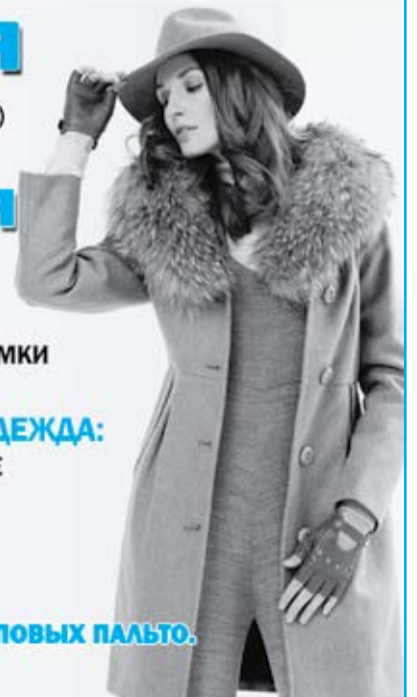
ВЕРХНЯЯ ЖЕНСКАЯ И МУЖСКАЯ ОДЕЖДА:

• МОЛОДЕЖНЫЕ И ЖЕНСКИЕ ДЕМИСЕЗОННЫЕ ДРАПОВЫЕ, ЗИМНИЕ, БОЛОНЬЕВЫЕ ПАЛЬТО, КУРТКИ

• ИЗДЕЛИЯ ИЗ КОЖИ
• КАРАКУЛЬ, ДУБЛЕНКИ (ИСКУССТВЕННЫЕ)

ОГРОМНЫЙ ВЫБОР ДЕМИСЕЗОННЫХ ДРАПОВЫХ ПАЛЬТО. РАСПРОДАЖА ЗИМНЕГО АССОРТИМЕНТА.

Реклама. ИП Бортко М.А. ИНН 470300317276. ОГРН 31047033000015.



Первый

05:00 – Доброе утро.
09:00, 12:00, 15:00, 18:00, 03:00 – Новости.
09:15 – Сегодня 17 января.
День начинается. 6+
09:55 – Модный приговор. 6+
10:55 – Жить здорово! 16+
12:15, 17:00, 18:25 – Время покажет. 16+
15:15 – Давай поженимся! 16+
16:00, 03:45 – Мужское/Женское. 16+
18:50, 02:35, 03:05 – На самом деле. 16+
19:50 – Пусть говорят. 16+
21:00 – Время.
21:45 – Т/с "Султан моего сердца". 16+
23:35 – Самые. Самые. Самые. 16+
00:35 – Т/с "Секретарша". 16+

Россия-1

05:00, 09:25 – Утро России.
09:00, 11:00, 14:00, 20:00 – Вести.
09:55 – О самом главном. 12+
11:25, 14:25, 17:00, 20:45 – Вести Местное время.
11:40, 03:20 – Судьба человека с Борисом Корчевниковым. 12+
12:50, 18:50 – 60 Минут. 12+
14:40 – Т/с "Тайны госпожи Кирсановой". 12+
17:25 – Андрей Малахов. "Прямой эфир". 16+
21:00 – Т/с "Круговорот". 12+
01:20 – Т/с "Только о любви". 12+

НТВ

05:00, 06:05, 07:05 – Т/с "Преступление будет раскрыто". 16+
06:00, 07:00, 08:00, 10:00, 13:00, 16:00, 19:00, 23:50 – Сегодня.
08:05 – Т/с "Мухтар. Новый след". 16+
10:20 – Т/с "Морские дьяволы". 16+
13:25 – Обзор. Чрезвычайное происшествие.
14:00 – Т/с "Морские дьяволы. Северные рубежи". 16+
16:25 – Т/с "Невский". 16+
19:40 – Т/с "Паутина". 16+
00:00 – Т/с "Этаж". 18+
01:35 – Т/с "Омут". 16+
03:25 – Т/с "Шериф 2". 16+

Пятый

05:00, 09:00, 13:00, 22:00, 03:25 – Известия.
05:20, 05:45, 06:35, 07:35, 13:25, 14:15, 15:10, 16:05, 17:00, 17:55 – Т/с "Дельта". 16+
08:35 – День ангела. 0+
09:25, 10:20, 11:15, 12:05 – Х/ф "Посредник". 16+
18:50, 19:35, 20:20, 21:10, 22:25, 00:25 – Т/с "След". 16+
23:15 – Т/с "Свой". 16+
00:00 – Известия. Итоговый выпуск.
01:10, 01:50, 02:20, 02:55, 03:30, 04:05, 04:35 – Т/с "Детективы". 16+

ТНТ

07:00, 08:00 – Где логика? 16+
09:00 – Дом-2. Lite. 16+
10:15 – Дом-2. Остров любви. 16+
11:30, 01:05 – Бородина против Бузовой. 16+
12:30, 13:00, 13:30, 14:00, 14:30, 15:00, 15:30, 16:00, 16:30, 17:00, 17:30, 18:00, 18:30 – Т/с "Ольга". 16+
19:00, 19:30, 20:00, 20:30 – Т/с "СашаТаня". 16+
21:00 – Шоу "Студия Союз". 16+
22:00, 05:10, 06:00 – Импровизация. 16+
23:00 – Дом-2. Город любви. 16+
00:00 – Дом-2. После заката. 16+
02:05 – ТНТ-Club. 16+
02:10, 03:00, 03:45, 04:35 – Stand Up. 16+

СТС

06:00 – Ералаш. 0+
06:40 – М/с "Драконы. Гонки по краю". 6+
07:30 – М/с "Три кота". 0+
07:45 – М/с "Приключения Вуди и его друзей". 0+
08:30 – М/с "Том и Джерри". 0+
09:30, 00:30 – Уральские пельмени. 16+
09:50 – Х/ф "Девять ярдов". 16+
11:55 – Х/ф "Тройной форсаж. Токийский дрейф". 12+
14:00 – Т/с "Ивановы-Ивановы". 16+
20:00, 01:00 – Т/с "Молодёжка". 16+
21:00 – Х/ф "Форсаж 4". 16+
23:10 – Шоу "Уральских пельменей". 16+
02:00 – Х/ф "Десять ярдов". 16+
03:40 – Т/с "Дневник доктора Зайцевой". 16+
04:25 – Т/с "Крыша мира". 16+
05:15 – 6 кадров. 16+
05:40 – Музыка на СТС. 16+

Домашний

06:30, 07:30, 18:00, 00:00, 05:25 – 6 кадров. 16+
06:50 – Удачная покупка. 16+
07:00, 12:45, 02:30 – Д/с "Понять. Простить". 16+
07:40, 04:35 – По делам несовершеннолетних. 16+
09:45 – Давай разведемся! 16+
10:45, 03:50 – Тест на отцовство. 16+
11:45, 03:00 – Д/с "Реальная мистика". 16+
13:55 – Х/ф "Наследница". 16+
19:00 – Х/ф "Поцелуй судьбы". 16+
22:55 – Т/с "Женский доктор 2". 16+
00:30 – Т/с "Предлагаемые обстоятельства". 16+
05:35 – Домашняя кухня. 16+

Культура

06:30, 07:00, 07:30, 10:00, 15:00, 19:30, 23:45 – Новости культуры
06:35 – Пешком...
07:05, 20:05 – Правила жизни.
07:35 – Т/с "Сита и Рама".
08:20 – Д/ф "Владлен Давыдов. Ни о чем не жалею".
09:05, 22:55 – Т/с "Эйнштейн". 16+
10:15 – Наблюдатель.
11:10, 01:40 – ХХ век.
12:10 – Дороги старых мастеров. "Палех".
12:25, 18:45, 00:45 – Игра в бисер. Михаил Булгаков "Роковые яйца".
13:05 – Цвет времени. Пабло Пикассо "Девочка на шаре".
13:15 – Д/ф "Наука верующих или вера ученых".
14:00, 20:45 – Д/с "Цивилизации".
15:10 – Пряничный домик. "Северная роспись".
15:40 – 2 Верник 2.
16:25 – Д/ф "Фьорд Иллиусат. Там, где рождаются айсберги".
16:40 – Х/ф "Человек в проходе дворе".
17:50 – Камерная музыка.
18:25 – Д/с "Первые в мире".
19:45 – Главная роль.
20:30 – Спокойной ночи, малыши!
21:45 – Знигма. Кончетта Томайно.
22:25 – Д/с "Рассекреченная история".
00:05 – Черные дыры. Белые пятна.
01:25 – Д/ф "Хамберстон. Город на время".
02:45 – Цвет времени. Ар-деко.

ТВ-Центр

06:00 – Настроение.
08:10 – Доктор И... 16+
08:45 – Х/ф "Осторожно, бабушка!". 12+
10:30 – Д/ф "Евгений Евстигнеев. Мужчины не плачут". 12+
11:30, 14:30, 19:40, 22:00 – События. 16+
11:50, 04:15 – Т/с "Чисто английское убийство". 12+
13:40 – Мой герой. 12+
14:50 – Город новостей. 16+
15:05, 02:20 – Т/с "Мисс Марпл Агаты Кристи". 12+
17:00 – Естественный отбор. 12+
17:50 – Т/с "Завещание принцессы". 12+
20:00, 05:45 – Петровка, 38". 16+
20:20 – Право голоса. 16+
22:35 – Обложка. 16+
23:05 – Д/ф "Конечная остановка. Как умирал советские актёры". 12+
00:00 – События. 25-й час. 16+
00:35 – Девяностые. Ликвидация шайтанов. 16+
01:25 – Д/ф "Элеонора Рузвельт. Жена умирающего президента". 12+

ЗВЕЗДА

06:00 – Сегодня утром.
09:00, 13:00, 18:00, 23:00 – Новости дня.
09:15, 10:05, 13:15 – Т/с "Спецотряд "Штурм". 16+
10:00, 14:00 – Военные новости.
14:05 – Т/с "Псевдоним "Албанец"- 2". 16+
18:40 – Д/с "Граница. Особые условия службы". 12+
19:35 – Легенды кино. 6+
20:20 – Код доступа. 12+
21:10 – Специальный репортаж. 12+
21:35 – Открытый эфир. 12+
23:15 – Между тем. 12+
23:45 – Х/ф "Наградить посмертно". 12+
01:30 – Х/ф "Где 042?". 12+
03:05 – Х/ф "Золотая баба". 6+
04:25 – Д/с "Зафронтовые разведчики". 12+

МАТЧ!

06:00 – Д/ц "Вся правда про...". 12+
06:30 – ФутБОЛЬНО. 12+
07:00, 08:55, 12:10, 12:55, 5:35, 18:20, 18:55 – Новости.
07:05, 12:15, 15:40, 19:00, 21:55, 00:15 – Все на Матч!
09:00, 12:45 – Дакар-2019. 12+
09:30 – Биатлон. Кубок мира. Спринт. Мужчины. 0+
11:10 – Д/ф "Продам медали". 16+
13:00 – Италия. Суперфутбол. Специальный обзор. 12+
13:30 – Футбол. Суперкубок Италии. "Ювентус" - "Милан". 0+
16:10 – Биатлон. Кубок мира. Спринт. Женщины. 0+
18:25 – Самые сильные. 12+
19:55 – Баскетбол. Евролига. Мужчины. ЦСКА (Россия) - "Бавария" (Германия). 0+
22:25 – Гандбол. Чемпионат мира. Мужчины. Россия - Франция. 0+
01:00 – Баскетбол. Евролига. Мужчины. "Олимпиакос" (Греция) - "Химки" (Россия). 0+
03:00 – Волейбол. Лига чемпионов. Мужчины. "Динамо" (Москва, Россия) - "Тур" (Франция). 0+
05:00 – Д/ц "Деньги большого спорта". 16+
05:30 – Команда мечты. 12+

РЕН ТВ

05:00, 04:45 – Территория заблуждений. 16+
06:00, 09:00 – Документальный проект. 16+
07:00 – С бодрым утром! 16+
08:30, 12:30, 16:30, 19:30, 23:00 – Новости. 16+
12:00, 16:00, 19:00 – Информационная программа 112. 16+
13:00, 23:25 – Загадки человечества. 16+
14:00 – Засекреченные списки. 16+
17:00, 03:10 – Тайны Чапман. 16+
18:00, 02:20 – Самые шокирующие гипотезы. 16+
20:00 – Х/ф "Воздушная тюрьма". 16+
22:10 – Смотреть всем! 16+
00:30 – Х/ф "Воздушный маршал". 16+

КУПОН бесплатного частного объявления

Ваше бесплатное частное объявление: продаю/куплю (на сумму менее 1000 руб.), сниму, отдаю, прошу вернуть, «потеряшки», разное. Остальные объявления – платные.

Рубрика:

Текст:

Ваш телефон или адрес:

Печатными буквами ЗАПОЛНИТЕ купон и ОПУСТИТЕ его в ящик бесплатных частных объявлений по адресу: пр.Героев, 13. Справки по тел. 238-56

ПРОДАМ

➤ **ПОДГУЗНИКИ** (новые, для взрослых), телогрейку и брюки ватные (новые). Недорого. ☎ 275-48.

➤ **КОРОБКУ** отбора мощности «ЗИЛ» с насосом на бензовоз. ☎ 8-921-922-72-93.

➤ **ЦВЕТЫ** комнатные: алоэ, индийский лук. ☎ 593-77, 8-903-098-55-18.

➤ **КОМПОЗИТНЫЕ МАТЕРИАЛЫ:** эпоксидные смолы, формовочные силиконы и полиуретаны. ☎ 8-963-344-11-47.

➤ **РЫБАЦКИЕ СНАСТИ:** удочки, спиннинги, крючки, блесну и др. приспособления. ☎ 8-921-922-72-93.

➤ **ПЛАЩ** новый (разм. 52-54), ПВХ, костюм сварщика (разм. 52-54). Недорого. ☎ 295-40, 8-911-083-55-56.

➤ **СЧЕТЧИК ТОПЛИВА** ППВ-100-1.6 СУ, кран раздачи топлива со счётчиком и без счётчика, бензобак лодочного мотора (20 и 30 литров, металлический). Цена договорная. ☎ 8-921-922-72-93.

ОТДАМ

➤ **ПИАНИНО.** Бесплатно. Самовывоз. ☎ 8-911-014-20-66 (после 19.00).

ИЩУ РАБОТУ

➤ **СЛЕСАРЯ** по ремонту насосов для перекачки топлива бензовозов. ☎ 8-921-922-72-93.

КУПЛЮ

➤ **КВАРТИРУ** (однокомнатную или двухкомнатную). Можно под ремонт. Рассмотрю все варианты. ☎ 8-921-799-11-94.

МЕНЯЮ

➤ **КВАРТИРУ** (однокомнатную с ремонтом) + доплата на двух-, трехкомнатные квартиры. Рассмотрю все варианты. ☎ 8-921-799-11-94.

СДАМ

➤ **КВАРТИРУ** (однокомнатную в СПб, станция «Фарфоровская»). Цена: 10 000 руб. ☎ 8-931-580-05-77.

ОТВЕТЫ НА ЧАЙНБОРД

1. Леонардо да Винчи.
2. Ирина З. Аксамит.
4. Томагавк.
5. Кадык.
6. Калейдоскоп.
7. Петров-Водкин.
8. Нефертити.
9. Интерметаллид.
10. Дискофил.
11. Ладога.
12. Амур.
13. Рябинник.
14. Крейсер.

7 Первый	1 Россия-1	НТВ	5 Пятый	ТНТ	СТС
<p>05:00 – Доброе утро.</p> <p>09:00, 12:00, 15:00, 18:00 – Новости.</p> <p>09:15 – Сегодня 18 января. День начинается. 6+</p> <p>09:55, 03:45 – Модный приговор. 6+</p> <p>10:55 – Жить здорово! 16+</p> <p>12:15, 17:00, 18:25 – Время покажет. 16+</p> <p>15:15 – Давай поженимся! 16+</p> <p>16:00, 04:40 – Мужское/Женское. 16+</p> <p>18:50 – Человек и закон. 16+</p> <p>19:55 – Поле чудес. 16+</p> <p>21:00 – Время.</p> <p>21:30 – Х/ф "Несокрушимый". 16+</p> <p>23:20 – Х/ф "Свет в океане". 16+</p> <p>01:50 – Х/ф "И Бог создал женщину". 12+</p> <p>05:30 – Контрольная закупка". 6+</p>	<p>05:00, 09:25 – Утро России.</p> <p>09:00, 11:00, 14:00, 20:00 – Вести.</p> <p>09:55 – О самом главном. 12+</p> <p>11:25, 14:25, 17:00, 20:45 – Вести Местное время.</p> <p>11:40 – Судьба человека с Борисом Корчевниковым. 12+</p> <p>12:50, 18:50 – 60 Минут. 12+</p> <p>14:40 – Т/с "Тайны госпожи Кирсановой". 12+</p> <p>17:25 – Андрей Малахов. "Прямой эфир". 16+</p> <p>21:00 – Т/с "Круговорот". 12+</p> <p>23:30 – Выход в люди. 12+</p> <p>00:50 – Х/ф "Снег растает в сентябре". 12+</p>	<p>05:00, 06:05, 07:05 – Т/с "Преступление будет раскрыто". 16+</p> <p>06:00, 07:00, 08:00, 10:00, 13:00, 16:00, 19:00 – Сегодня.</p> <p>08:05 – Т/с "Мухтар. Новый след". 16+</p> <p>10:20 – Т/с "Морские дьяволы". 16+</p> <p>13:25 – Обзор. Чрезвычайное происшествие.</p> <p>14:00 – Т/с "Морские дьяволы. Северные рубежи". 16+</p> <p>16:25 – Т/с "Невский". 16+</p> <p>19:40 – Т/с "Паутина". 16+</p> <p>23:45 – Х/ф "Во веки вечные". 16+</p> <p>01:35 – Х/ф "Очкарик". 16+</p> <p>03:30 – Т/с "Шериф 2". 16+</p>	<p>05:00, 09:00, 13:00 – Известия.</p> <p>05:35, 06:20, 07:10, 08:00 – Т/с "Дельта". 16+</p> <p>09:25, 10:15, 11:10, 12:05 – Х/ф "Право на помилование". 16+</p> <p>13:25, 14:20, 15:10, 16:05, 16:55, 17:50 – Т/с "Дельта. Продолжение". 16+</p> <p>18:50, 19:40, 20:25, 21:20, 22:05, 23:00, 23:50, 00:35 – Т/с "След". 16+</p> <p>01:20, 02:00, 02:30, 02:55, 03:25, 03:55, 04:30 – Т/с "Детективы". 16+</p>	<p>07:00, 08:00 – Где логика? 16+</p> <p>09:00 – Дом-2. Lite. 16+</p> <p>10:15 – Дом-2. Остров любви. 16+</p> <p>11:30 – Бородина против Бузовой. 16+</p> <p>12:30, 13:30, 14:00, 14:30, 15:00, 16:00, 17:00, 18:00, 19:00, 19:30, 21:00 – Комеди Клуб. 16+</p> <p>20:00 – Comedy Woman. 16+</p> <p>22:00 – Открытый микрофон. 16+</p> <p>23:00 – Дом-2. Город любви. 16+</p> <p>00:00 – Дом-2. После заката. 16+</p> <p>01:05 – Такое кино! 16+</p> <p>01:40 – Х/ф "Поворот не туда 4: Кровавое начало". 18+</p> <p>03:25, 04:20 – Stand Up. 16+</p> <p>05:10, 06:00 – Импровизация. 16+</p>	<p>06:00 – Ералаш. 0+</p> <p>06:40 – М/с "Драконы. Гонки по краю". 6+</p> <p>07:30 – М/с "Три кота". 0+</p> <p>07:45 – М/с "Приключения Вуди и его друзей". 0+</p> <p>08:30 – М/с "Том и Джерри". 0+</p> <p>09:30, 19:00 – Уральские пельмени. 16+</p> <p>09:50 – Х/ф "Десять ярдов". 16+</p> <p>11:50 – Х/ф "Форсаж 4". 16+</p> <p>14:00 – Т/с "Ивановы-Ивановы". 16+</p> <p>19:30 – Шоу "Уральских пельменей". 16+</p> <p>21:00 – Х/ф "Форсаж-5". 16+</p> <p>23:40 – Слава Богу, ты пришёл! 16+</p> <p>00:40 – Х/ф "Горько! 2". 16+</p> <p>02:30 – Х/ф "Ягуар". 0+</p> <p>04:05 – М/ф "Ронал-варвар". 16+</p> <p>05:25 – 6 кадров. 16+</p> <p>05:45 – Музыка на СТС. 16+</p>
Домашний	Культура	ТВ-Центр	ЗВЕЗДА	МАТЧ!	ПЕН ТВ
<p>06:30, 07:30, 18:00, 00:00, 05:20 – 6 кадров. 16+</p> <p>06:50 – Удачная покупка. 16+</p> <p>07:00, 12:55, 02:25 – Д/с "Понять. Простить". 16+</p> <p>07:50, 04:30 – По делам несовершеннолетних. 16+</p> <p>09:55 – Давай разведемся! 16+</p> <p>10:55, 03:40 – Тест на отцовство. 16+</p> <p>11:55, 02:55 – Д/с "Реальная мистика". 16+</p> <p>14:05 – Х/ф "Поцелуй судьбы". 16+</p> <p>19:00 – Х/ф "Медовая любовь". 16+</p> <p>22:55 – Т/с "Женский доктор 2". 16+</p> <p>00:30 – Х/ф "Чудеса в Решетове". 16+</p> <p>05:35 – Домашняя кухня. 16+</p>	<p>06:30, 07:00, 07:30, 10:00, 15:00, 19:30, 23:00 – Новости культуры.</p> <p>06:35 – Пешком...</p> <p>07:05 – Правила жизни.</p> <p>07:35 – Т/с "Сита и Рама".</p> <p>08:15 – Цвет времени.</p> <p>08:20 – Т/с "Эйнштейн". 16+</p> <p>10:20 – Х/ф "Насреддин в Бухаре".</p> <p>11:55 – Д/ф "Яков Протазанов".</p> <p>12:40 – Д/ф "Фьорд Илулиссат. Там, где рождаются айсберги".</p> <p>12:55 – Черные дыры. Белые пятна.</p> <p>13:40 – Д/с "Первые в мире".</p> <p>14:00 – Д/с "Цивилизации".</p> <p>15:10 – Письма из провинции.</p> <p>15:40 – Энигма.</p> <p>16:25 – Д/ф "Хамберстон. Город на время".</p> <p>16:40 – Х/ф "Человек в проходном дворе".</p> <p>17:50 – Камерная музыка.</p> <p>18:35 – Цвет времени.</p> <p>18:45 – Д/ф "Леонид Енгибаров. Сердце на ладони".</p> <p>19:45 – Церемония открытия Всероссийского театрального марафона.</p> <p>20:25 – Линия жизни.</p> <p>21:20 – Х/ф "Актриса".</p> <p>22:40 – Д/ф "Плитвицкие озёра. Водный край и национальный парк Хорватии".</p> <p>23:20 – Клуб 37.</p> <p>00:15 – Х/ф "Мотылек". 18+</p> <p>01:50 – Д/с "Планета Земля".</p> <p>02:40 – М/ф для взрослых.</p>	<p>06:00 – Настроение.</p> <p>08:05 – Д/ф "Место встречи изменить нельзя". 12+</p> <p>08:40, 11:50 – Х/ф "Виолетта из Атамановки". 12+</p> <p>11:30, 14:30, 19:40 – События. 16+</p> <p>13:00, 15:05 – Х/ф "Каменное сердце". 12+</p> <p>14:50 – Город новостей. 16+</p> <p>17:45 – Х/ф "Чёрный принц". 6+</p> <p>20:05 – Х/ф "Последний довод. 12+</p> <p>22:00 – В центре событий. 16+</p> <p>23:10 – Жена. История любви. 16+</p> <p>00:40 – Х/ф "Укол зонтиком". 12+</p> <p>02:35 – Петровка. 38. 16+</p> <p>02:50 – Х/ф "Жених напрокат". 16+</p> <p>04:45 – Обложка. Звездные хоромы. 16+</p>	<p>05:05 – Х/ф "Даурия". 6+</p> <p>09:00, 13:00, 18:00, 23:00 – Новости дня.</p> <p>09:30, 10:05, 13:15, 14:05, 18:40 – Т/с "Красные горы". 16+</p> <p>10:00, 14:00 – Военные новости.</p> <p>22:30, 23:15 – Х/ф "Приступы пить к ликвидации". 0+</p> <p>01:25 – Х/ф "Подвиг Одессы". 6+</p> <p>04:10 – Х/ф "Наградить посмертно". 12+</p>	<p>06:00 – Д/ц "Вся правда про...". 12+</p> <p>06:30 – ФутБОЛЬНО. 12+</p> <p>07:00, 08:55, 11:10, 15:05, 19:25, 22:20 – Новости.</p> <p>07:05, 11:15, 15:10, 19:30, 00:55 – Все на Матч!</p> <p>09:00, 14:25 – Дакар-2019. 12+</p> <p>09:30 – Биатлон. Кубок мира. Спринт. Женщины 0+</p> <p>11:45 – Смешанные единоборства. UFC. 16+</p> <p>13:10 – Бобслей и скелетон. Кубок мира. Скелетон. Мужчины. 0+</p> <p>13:55 – Тает лёд. 12+</p> <p>14:35 – Самые сильные. 12+</p> <p>16:10 – Биатлон. Кубок мира. Эстафета. Мужчины. 0+</p> <p>18:05 – Бобслей и скелетон. Кубок мира. Скелетон. Женщины. 0+</p> <p>18:55 – Специальный репортаж "Лучшие из лучших". 12+</p> <p>20:30 – Профессиональный бокс и смешанные единоборства. 16+</p> <p>21:00 – Д/ф "Роналду против Месси". 16+</p> <p>22:25 – Все на футбол! 12+</p> <p>22:55 – Футбол. Чемпионат Испании. 0+</p> <p>01:30 – Футбол. Чемпионат Германии. "Хоффенхайм" - "Бавария". 0+</p> <p>03:30 – Смешанные единоборства. UFC. 16+</p> <p>05:30 – Д/ц "Деньги большого спорта". 16+</p>	<p>05:00, 04:15 – Территория заблуждений. 16+</p> <p>06:00, 09:00 – Документальный проект. 16+</p> <p>07:00 – С бодрым утром! 16+</p> <p>08:30, 12:30, 16:30, 19:30 – Новости. 16+</p> <p>12:00, 16:00, 19:00 – Информационная программа 112. 16+</p> <p>13:00 – Загадки человечества. 16+</p> <p>14:00 – Засекреченные списки. 16+</p> <p>17:00 – Тайны Чапман. 16+</p> <p>18:00, 03:30 – Самые шокирующие гипотезы. 16+</p> <p>20:00 – Д/п "Уйди, противный!". 16+</p> <p>21:00 – Д/п "Остаться в живых: 10 способов обмануть судьбу". 16+</p> <p>23:10 – Х/ф "Невероятная жизнь Уолтера Митти". 12+</p> <p>01:20 – Х/ф "Идальго". 16+</p>

Как исправить техническую ошибку?

На вопросы по поводу исправления технических ошибок, допущенных в сведениях Единого реестра недвижимости отвечает заместитель начальника отдела Кадастровой палаты по Ленобласти Наталья Елецкая.

Что такое техническая ошибка в сведениях кадастра недвижимости и почему таких ошибок стоит опасаться?

– Технической ошибкой считается описка, опечатка, грамматическая или арифметическая ошибка, которую может допустить орган кадастрового учета. Такого рода ошибки приводят к несоответствию сведений, внесенных в кадастр, из-за чего могут возникнуть неприятные последствия. Допустим, из-за ошибочно завышенной кадастровой стоимости владелец недвижимости может получить квитанцию об оплате с неверной суммой налога на имущество.

Запросили выписку из ЕГРН и обнаружили, что в характеристиках объекта неверно указан адрес. Как исправить эту ошибку?

– Данная ошибка является технической. Для её устранения необходимо подать заявление об исправ-

лении технической ошибки в записях Единого реестра недвижимости (ЕГРН). А также представить документы, подтверждающие достоверность информации о присвоении адреса объекту недвижимости, который находится в вашей собственности. Сделать это можно любым удобным для вас способом: либо путём личного обращения в ближайший офис МФЦ, либо почтовым отправлением в орган регистрации прав.

Кто может обратиться с заявлением об исправлении технической ошибки и каков срок рассмотрения указанного заявления?

– С заявлением об исправлении технической ошибки может обратиться любое лицо с документами, содержащими истинные сведения об объекте недвижимости. Порядок исправления технических ошибок определен ст.61 Федерального закона от 13.07.2015 г. №218-ФЗ «О государственной регистрации недвижимости». Техническая ошибка в сведениях подлежит исправлению в срок не более трех рабочих дней со дня предоставления в орган регистрации прав соответствующего заявления. При этом в случае исправления

технической ошибки в записях ЕГРН орган регистрации прав уведомляет правообладателя.

Было подано заявление на исправление технической ошибки в кадастровом паспорте недвижимого имущества. Затем сведения об объекте недвижимости были аннулированы и восстановлены, однако в сведениях отсутствуют границы участка. Как восстановить данные об объекте?

– Порядок восстановления в государственном кадастре недвижимости сведений об объектах недвижимости включает в себя все тот же процесс верификации и направления, при необходимости, уточняющих запросов в государственный фонд данных, полученных в результате проведения землеустройства, в органы государственной власти, органы местного самоуправления, в организации технического учета и (или) технической инвентаризации.

Пресс-служба Кадастровой палаты по Ленобласти.

СПРАВКА «КФ»

Круглосуточную консультационную помощь специалистов Кадастровой палаты можно получить, позвонив по телефону единой службы поддержки 8-800-100-34-34.

Первый

06:00, 10:00, 12:00 – Новости.
06:10 – Х/ф "Трембита". 6+
07:55 – Играй, гармонь любимая! 12+
08:45 – М/с "Смешарики. Новые приключения". 0+
09:00 – Умницы и умники. 12+
09:45 – Слово пастыря. 0+
10:15 – Х/ф "Полосатый рейс". 12+
12:15 – К юбилею Василия Ланового "Другого такого нет!". 12+
13:20 – Х/ф "Алые паруса". 0+
15:00 – К юбилею Василия Ланового. 16+
15:50 – Х/ф "Офицеры". 6+
17:40 – Концерт, посвященный фильму "Офицеры" в ГКД. 12+
19:30, 21:20 – Сегодня вечером. 16+
21:00 – Время.
23:00 – Х/ф "Мистер Штайн идет в онлайн". 16+
00:55 – Х/ф "Большой переполох в маленьком Китае". 12+
02:45 – Модный приговор. 6+
03:40 – Мужское/Женское. 16+
04:30 – Давай поженимся! 16+

Россия-1

05:00 – Утро России. Суббота.
08:40 – Местное время. Суббота. 12+
09:20 – Пятеро на одного.
10:10 – Сто к одному.
11:00 – Вести.
11:10 – Вести Местное время.
11:30 – Далёкие близкие. 12+
13:10 – Х/ф "Дочки-мачехи". 12+
17:30 – Привет, Андрей! 12+
20:00 – Вести в субботу.
20:45 – Х/ф "Радуга жизни". 12+
00:45 – Х/ф "Цена измены". 12+
02:55 – Выход в люди. 12+

НТВ

05:00 – Д/ф "Остаться людьми". 16+
06:10 – Т/с "Петровка, 38". 0+
08:00, 10:00, 16:00, 19:00 – Сегодня.
08:20 – Зарядись удачей! 12+
09:25 – Готовим с Алексеем Зиминым. 0+
10:20 – Главная дорога. 16+
11:00 – Еда живая и мёртвая. 12+
12:00 – Квартирный вопрос. 0+
13:05 – НашПотребНадзор. 16+
14:05 – Поедем, поедим! 0+
15:00 – Брэйн ринг. 12+
16:20 – Следствие вели... 16+
18:00, 19:20 – Х/ф "Чтобы увидеть радугу, нужно пережить дождь". 16+
22:15 – Т/с "Правила механика замков". 16+
00:20 – Квартирник НТВ у Маргулиса. 16+
01:25 – Д/ф "Ленин. Красный император". 12+
03:20 – Т/с "Шериф 2". 16+

Пятый

05:00, 05:30, 06:00, 06:35, 07:00, 07:30, 08:00, 08:40, 09:20, 10:00 – Т/с "Детективы". 16+
10:40, 11:25, 12:20, 13:05, 14:00, 14:50, 15:40, 16:30 – Т/с "След". 16+
17:20, 18:10, 19:00, 19:50, 20:40, 21:30, 22:20, 23:10 – Т/с "Следствие любви". 16+
00:00 – Известия. Главное.
00:55, 01:45, 02:30, 03:10, 03:50, 04:35 – Т/с "После ледный мент". 16+

ТНТ

07:00 – Где логика? 16+
08:00, 03:05 – ТНТ Music. 16+
08:30, 05:10, 06:00 – Импро-визация. 16+
09:00 – Дом-2. Lite. 16+
10:00 – Дом-2. Остров любви. 16+
11:00, 19:30 – Битва экстрасенсов. 16+
12:30, 13:30, 14:30, 15:30, 16:30, 17:30, 18:30, 19:00 – Comedy Woman. 16+
21:00 – Х/ф "Бабушка лёгкого поведения". 16+
23:00 – Дом-2. Город любви. 16+
00:00 – Дом-2. После заката. 16+
01:05 – Х/ф "Всё о Стиве". 16+
03:30, 04:20 – Stand Up. 16+

СТС

06:00 – Ералаш. 0+
06:25 – М/с "Приключения кота в сапогах". 6+
07:40 – М/с "Три кота". 0+
08:05 – М/с "Том и Джерри". 0+
08:30, 15:35 – Шоу "Уральских пельменей". 16+
09:30 – ПроСТО кухня. 12+
10:30 – Рогов. Студия 24. 16+
11:30 – Х/ф "Смурфики". 0+
13:30 – Х/ф "Смурфики 2". 6+
16:35 – Х/ф "Монстр Траки". 6+
18:45 – Х/ф "Охотники за привидениями". 16+
21:00 – Х/ф "Форсаж 6". 12+
23:35 – Х/ф "Очень плохие мамочки". 18+
01:30 – Х/ф "Моя супербывшая". 16+
03:05 – М/ф "Супергерои". 6+
04:20 – 6 кадров. 16+
05:50 – Музыка на СТС. 16+

Домашний

06:30, 18:00, 00:00, 05:40, 06:25 – 6 кадров. 16+
08:20 – Х/ф "От тюрьмы и от сумы...". 16+
10:15 – Х/ф "Даша". 16+
14:20 – Х/ф "Любка". 16+
19:00 – Х/ф "Одинокие сердца". 16+
23:00 – Д/ц "Маленькие мамы". 16+
00:30 – Х/ф "Адель". 16+
02:30 – Д/ц "Астрология. Тайные знаки". 16+
04:05 – Д/ц "Гадаю-ворожу". 16+
04:55 – Д/ц "Маленькие мамы". 16+
06:00 – Домашняя кухня. 16+

Культура

06:30 – Лето Господне. "Святое Богоявление. Крещение Господне".
07:05 – М/ф "Это что за птица?", "Медведь - липовая нога", "Храбрый олененок", "Щелкунчик".
08:15 – Т/с "Сита и Рама".
09:45 – Д/с "Судьбы скрещенья".
10:15 – Телескоп.
10:40 – Х/ф "Актриса".
11:55, 00:55 – Д/с "Планета Земля".
12:50 – Х/ф "Андреевский крест".
13:30 – Х/ф "Продлись, продлись, очарованье...".
14:55 – Д/ф "Роман в камне. Мальта".
15:25 – Д/ф "Чечилия Бартоли. Дива".
16:20 – Чечилия Бартоли. Концерт в Барселоне.
17:25 – Д/ф "Василий Лановый. Вася высочество".
18:05 – Х/ф "Павел Корчагин".
19:45 – Д/ф "Крестьянская история".
21:00 – Агора.
22:00 – Д/с "Мифы и монстры".
22:45 – 2 Верник 2.
23:30 – Х/ф "Медведь и кукла".
01:50 – Искатели. "Что скрывает чудо-остров?".
02:40 – М/ф для взрослых "Бум-Бум, дочь рыбака", "Про Фому и про Ерему".

ТВ-Центр

05:15 – Марш-бросок. 12+
05:40 – АБВГДейка. 0+
06:10 – Х/ф "Осторожно, бабушка!". 12+
07:50 – Православная энциклопедия. 6+
08:20 – Х/ф "Сердце женщины". 12+
10:30, 11:45 – Х/ф "Чёрный принц". 6+
11:30, 14:30, 23:40 – События. 16+
12:45, 14:45 – Х/ф "Зеркала любви". 12+
17:05 – Х/ф "Отель счастливых сердец". 12+
21:00 – Постскриптум. 16+
22:10 – Право знать! 16+
23:55 – Право голоса. 16+
03:05 – Девяностые. Кремлёвские жёны. 16+
03:55 – Прощание. Владислав Галкин. 16+
04:40 – Образ России. 16+
05:05 – Х/ф "Линия защиты". 16+

ЗВЕЗДА

05:40 – Х/ф "Как Иванушка-дурачок за чудом ходил". 0+
07:25 – Х/ф "Шаг навстречу. Несколько историй веселых и грустных...". 12+
09:00, 13:00, 18:00 – Новости дня.
09:15 – Легенды цирка с Эдгардом Запашиным. 6+
09:40 – Последний день. 12+
10:30 – Не факт! 6+
11:00 – Улика из прошлого. 16+
11:50 – Д/с "Загадки века. Холодное лето 53-го. Кровавая амнистия". 12+
12:35, 15:05 – Специальный репортаж. 12+
13:15 – Д/с "Секретная папка. Легенда Донбасса". 12+
14:00 – Десять фотографий. 6+
15:55 – Х/ф "Дом, в котором я живу". 6+
18:10 – За дело! 12+
18:25 – Т/с "Чужие крылья". 12+
00:25 – Х/ф "Постарайся остаться живым". 12+
01:45 – Х/ф "Следы на снегу". 6+
03:25 – Х/ф "Валерий Чкалов". 0+
04:55 – Д/с "Зафронтовые разведчики". 12+
05:35 – Д/с "Москва фронту". 12+

МАТЧ!

06:00 – Команда мечты. 12+
06:15 – Профессиональный бокс. Мэнни Пакьяо против Джесси Варгаса. 16+
08:00 – Д/ф "Мэнни". 16+
09:40, 13:20, 15:00 – Новости.
09:50, 15:05, 22:25, 00:40 – Все на Матч!
10:20 – Биатлон. Кубок мира. 0+
12:00 – Все на футбол! 12+
12:30 – Бобслей и скелетон. Кубок мира. Бобслей. 0+
13:30 – Профессиональный бокс. Мэнни Пакьяо против Лукаса Мартина Матиссе. Бой за титул чемпиона WBA в полусреднем весе. 16+
14:30 – Специальный репортаж. "Лучшие из лучших". 12+
16:10 – Биатлон. Кубок мира. Эстафета. Женщины. 0+
18:00 – Хоккей. Матч звезд КХЛ - 2019. Мастер-шоу. 0+
20:25 – Футбол. Чемпионат Англии. "Арсенал" - "Челси". 0+
22:40 – Футбол. Чемпионат Испании. 0+
01:10 – Бобслей и скелетон. Кубок мира. 0+
01:40 – Футбол. Чемпионат Германии. "Лейпциг" - "Боруссия" (Дортмунд). 0+
03:40 – Детский вопрос. 12+
04:00 – Профессиональный бокс. Новые лица. 16+
05:00 – Профессиональный бокс. Мэнни Пакьяо против Эдриена Бронера. 16+

ПЕН ТВ

05:00, 16:20, 02:40 – Территория заблуждений. 16+
07:20 – Х/ф "Действуй, сестра!". 12+
09:15 – Минтранс. 16+
10:15 – Самая полезная программа. 16+
11:15 – Военная тайна. 16+
18:30 – Засекреченные списки. Там Русью пахнет!. 16+
20:40 – Х/ф "Крокодил Данди". 16+
22:30 – Х/ф "Крокодил Данди 2". 16+
00:40 – Х/ф "Зеленый фонарь". 12+

Как оспорить кадастровую стоимость и уточнить границы земельного участка?

На вопросы кадастрового учета отвечают специалисты Кадастровой палаты по Ленобласти.

Необходимо ли в настоящее время получать уведомление о строительстве, реконструкции или об окончании строительства на жилое строение в садоводствах?

– До 1 марта 2019 года допускается осуществление государственного кадастрового учета и государственной регистрации прав на жилые строения и жилые дома на садовых и дачных земельных участках по заявлению застройщика и техническому плану, подготовленному на основании декларации об объекте недвижимости.

Было проведено межевание соседнего земельного участка, в результате которого часть моего

участка перешла в право собственности соседа. В ходе проверки были проведены обмеры земельных участков. Однако, по обмерам и сопоставлению результатов произошло смещение относительно вновь установленных границ, изменилась конфигурация участка и часть недвижимого имущества оказалась на соседних участках. Что делать в данном случае?

– Кадастровая палата принимает сведения, которые предоставляют собственники, либо кадастровые инженеры на основании межевого плана и на основании координат. Затем данные сведения вносятся в государственный кадастр недвижимости. Данное наложение границ может быть исправлено двумя способами: либо по решению суда, либо в том случае,

если вы предоставите межевой план на исправление кадастровой ошибки.

Как и на каких основаниях собственник может оспорить кадастровую стоимость, если он считает, что она завышена?

– Кадастровую стоимость можно оспорить в суде или Комиссии по рассмотрению споров, если результаты ее определения затрагивают права и обязанности физических и юридических лиц. Основаниями для этого может быть недостоверность сведений об объекте недвижимости, использованных при определении его кадастровой стоимости, а также установление в отношении объекта недвижимости его рыночной стоимости.

Пресс-служба Кадастровой палаты по Ленобласти.

СПРАВКА «КО»

Получить ответы на вопросы, касающиеся учетно-регистрационной сферы, жители Ленинградской области могут по телефону 8 (812) 630-40-43.

Условные обозначения: «0+» – для любого возраста
«12+» – от 12 лет и старше
«16+» – от 16 лет и старше
«18+» – от 18 лет и старше

Первый

05:30, 06:10 – Х/ф "Раба любви". 12+
06:00, 10:00, 12:00 – Новости.
07:30 – М/с "Смешарики. ПИН-код". 0+
07:45 – Часовой. 12+
08:15 – Здоровье. 16+
09:20 – Непутевые заметки. 12+
10:15 – К 75-летию Родиона Нахапетова "Русский в городе ангелов". 16+
11:10, 12:15 – Наедине со всеми. 16+
13:00 – Инна Макарова. "Судьба человека". 12+
14:00 – Х/ф "Женщины". 6+
16:00 – Виталий Соломин... И вагон любви нерасстроченной!". 12+
17:10 – Три аккорда" Концерт в ГКД. 16+
19:10 – Лучше всех! 0+
21:00 – Толстой. Воскресенье.
22:30 – Клуб Весёлых и Находчивых. 16+
00:50 – Х/ф "Сумасшедшее сердце". 16+
02:55 – Модный приговор. 6+
03:50 – Мужское/ Женское. 16+

Россия-1

04:30 – Х/ф "Как же быть сердцу". 12+
06:40 – Сам себе режиссёр.
07:30 – Смехопанорама Евгения Петросяна.
08:00 – Утренняя почта.
08:40 – Местное время. Воскресенье.
09:20 – Когда все дома.
10:10 – Сто к одному.
11:00 – Вести.
11:20 – Т/с "Время дочерей". 12+
20:00 – Вести недели.
22:00 – Москва. Кремль. Путин.
23:00 – Воскресный вечер с Владимиром Соловьёвым. 12+
00:30 – Действующие лица с Наилей Аскерзаде. 12+
01:25 – Т/с "Пыльная работа". 16+
03:20 – Далёкие близкие. 12+

НТВ

05:00 – Д/ф "Остаться людьми". 16+
06:10 – Т/с "Огарева, 6". 12+
08:00, 10:00, 16:00 – Сегодня.
08:20 – Их нравы. 0+
08:35 – Кто в доме хозяин? 16+
09:25 – Едим дома. 0+
10:20 – Первая передача. 16+
11:00 – Чудо техники. 12+
11:50 – Дачный ответ. 0+
13:00 – НашПотребНадзор. 16+
14:00 – У нас выигрывают! 12+
15:05 – Своя игра. 0+
16:20 – Следствие вели... 16+
19:00 – Итоги недели.
20:10 – Х/ф "Раскаленный периметр". 16+
23:55 – Х/ф "Бой с тенью". 16+
02:25 – Д/ф "Ленин. Красный император". 12+
03:25 – Т/с "Шериф 2". 16+

Пятый

05:00, 05:15, 06:00, 06:40 – Т/с "Последний мент". 16+
07:20 – Д/ф "Моя правда. Тото Кутуньо". 12+
08:10 – Д/ф "Моя правда. Микеле Плачидо". 12+
09:00 – Д/ф "Моя правда. Дана Борисова". 16+
10:00 – Светская хроника. 16+
11:00 – Вся правда о... ЗОЖ. 16+
12:00 – Х/ф "Энахарь". 12+
14:40 – Х/ф "Мамочка, я киллера люблю". 16+
15:40, 16:40, 17:30, 18:30, 19:30, 20:25, 21:25, 22:25, 23:15, 00:15, 01:10 – Т/с "Мамочка, я киллера люблю". 16+
02:05, 02:45, 03:25, 04:10 – Х/ф "Право на помилование". 16+

TNT

07:00, 08:00 – Где логика? 16+
09:00 – Дом-2. Lite. 16+
10:00 – Дом-2. Остров любви. 16+
11:00 – Перегрузка. 16+
12:00 – Бабушка лёгкого поведения. 16+
13:50, 14:50, 15:55, 16:55, 18:00, 19:00, 19:30, 20:00, 21:00 – Комеди Клуб. 16+
22:00, 03:40, 04:25 – Stand Up. 16+
00:00 – Дом-2. После заката. 16+
01:05 – Такое кино! 16+
01:40 – Х/ф "41-летний девственник, который...". 18+
03:10 – TNT Music. 16+
05:15, 06:00 – Импровизация. 16+

СТС

06:00 – Ералаш. 0+
06:25 – М/с "Приключения кота в сапогах". 6+
07:40 – М/с "Три кота". 0+
08:05 – М/с "Царевны". 0+
09:00 – Шоу "Уральских пельменей". 16+
09:30 – М/ф "Смурфики. Затеянная деревня". 6+
11:15 – Х/ф "Монстр Траки". 6+
13:20 – Х/ф "Форсаж 5". 16+
16:00 – Х/ф "Форсаж 6". 12+
18:35 – Х/ф "Копы в юбках". 16+
21:00 – Х/ф "Полтора шпиона". 16+
23:10 – Х/ф "В активном поиске". 18+
01:20 – Х/ф "Очень плохие мамочки". 18+
03:05 – Х/ф "Горько! 2". 16+
04:35 – 6 кадров. 16+
05:45 – Музыка на СТС. 16+

Домашний

06:30, 18:00, 00:00 – 6 кадров. 16+
08:40 – Х/ф "Исчезновение". 16+
10:35 – Х/ф "Любовница". 16+
14:05 – Х/ф "Медовая любовь". 16+
19:00 – Х/ф "Будет светлым день". 16+
22:55, 04:50 – Д/ц "Маленькие мамы". 16+
00:30 – Х/ф "Настоящая любовь". 16+
02:25 – Д/ц "Астрология. Тайные знаки". 16+
04:00 – Д/ц "Гадаю-ворожу". 16+
05:35 – Домашняя кухня. 16+

Культура

06:30 – М/ф "Лесная хроника", "Волк и теленок", "Конек-Горбунок".
08:10 – Т/с "Сита и Рама"
10:25 – Обыкновенный концерт".
10:55 – Х/ф "Павел Корчагин".
12:30 – Д/с "Первые в мире".
12:45 – Письма из провинции.
13:15 – Д/с "Планета Земля".
14:05 – Д/ф "Николай Рерих. Алтай - Гималаи".
15:00 – Х/ф "Медведь и кукла".
16:35 – Пешком...
17:05 – Искатели. "Что скрывает чудо-остров?".
17:50 – Ближний круг Римаса Туминаса.
18:45 – Романтика романа.
19:30 – Новости культуры.
20:10 – Д/ф "Ольга Берггольц. Голос".
21:05 – Х/ф "Продлись, продлись, очарованье...".
22:30 – Д/ф "Чечилия Бартоли. Дива".
23:25 – Чечилия Бартоли. Концерт в Барселоне.
00:25 – Х/ф "Первая перчатка".
01:45 – М/ф для взрослых "Сизый голубочек".

ТВ-Центр

05:30 – Х/ф "Бестселлер по любви". 12+
07:20 – Фактор жизни. 12+
07:55 – Короли эпизода. Мария Скворцова. 12+
08:45 – Х/ф "Укол зонтиком". 12+
10:40 – Спасите, я не умею готовить! 12+
11:30, 00:15 – События. 16+
11:45 – Х/ф "Большая семья". 0+
13:55 – Смех с доставкой на дом. 12+
14:30 – Московская неделя. 16+
15:05 – Хроники московского быта. Сталин и чужие жены. 12+
15:55 – Хроники московского быта. Рюмка от генсека. 12+
16:45 – Прощание. Жанна Фриске. 16+
17:40 – Х/ф "Юрочка". 12+
21:40, 00:35 – Х/ф "Женщина в беде". 12+
01:30 – Х/ф "Последний довод". 12+
03:20 – Петровка, 38. 16+
03:30 – Х/ф "Глубокое синее море". 16+
05:05 – Д/ф "Список Лапина. Запрещенная эстрада". 12+

ЗВЕЗДА

06:20 – Х/ф "Приступить к ликвидации". 0+
09:00 – Новости недели с Юрием Подкопаевым.
09:25 – Служу России.
09:55 – Военная приемка. 6+
10:45 – Политический детектив. 12+
11:10 – Код доступа. 12+
12:00 – Скрытые угрозы. Битва за Арктику. 12+
13:00 – Новости дня.
13:15 – Д/с "Москва фронту". 12+
13:40 – Специальный репортаж. 12+
14:05 – Т/с "Краповый берет". 16+
18:00 – Новости. Главное.
18:45 – Д/с "Легенды советского сыска". 16+
23:00 – Фетисов. 12+
23:45 – Х/ф "Преферанс по пятницам". 12+
01:35 – Х/ф "Шаг навстречу. Несколько историй веселых и грустных...". 12+
03:10 – Х/ф "Михайло Ломоносов". 0+
05:00 – Д/с "Зафронтовые разведчики". 12+

МАТЧ! МАТЧ ТВ

06:00 – Профессиональный бокс. Мэнни Пакьяо против Эдриена Бронера. 16+
09:30, 15:20, 20:00, 00:10 – Все на Матч!
10:00 – Биатлон. Кубок мира. Эстафета. Женщины. 0+
11:40, 13:50, 15:15, 19:55 – Новости.
11:50 – Футбол. Чемпионат Англии. "Ливерпуль" - "Кристал Пэлас". 0+
13:55 – Биатлон. Кубок мира. Масс-старт. Мужчины. 0+
16:00 – Биатлон с Дмитрием Губерниевым. 12+
16:30 – Биатлон. Кубок мира. Масс-старт. Женщины. 0+
17:40 – Баскетбол. Единая лига ВТБ. "Зенит" (Санкт-Петербург) - ЦСКА. 0+
21:00 – Хоккей. Матч звезд КХЛ - 2019. 0+
01:10 – Бобслей и скелетон. Кубок мира. Бобслей. Четвёрки. 0+
02:10 – Футбол. Чемпионат Италии. 0+
04:00 – Футбол. Чемпионат Англии. 0+

РЕН ТВ

05:00, 04:30 – Территория заблуждений. 16+
08:00 – Х/ф "Зеленый фонарь". 12+
10:00 – Х/ф "Я - легенда". 16+
12:00 – Х/ф "Король Артур". 12+
14:20 – Х/ф "Воздушная тюрьма". 16+
16:40 – Х/ф "Крокодил Данди". 16+
18:40 – Х/ф "Крокодил Данди 2". 16+
20:50 – Х/ф "Тарзан. Легенда". 12+
23:00 – Добров в эфире. 16+
00:00 – Военная тайна. 16+

» АФИША

КИРИШСКИЙ ИСТОРИКО-КРАЕВЕДЧЕСКИЙ МУЗЕЙ

Киришский историко-краеведческий музей (пр. Ленина, д.42)

открыт ежедневно с 11.00 до 18.00, выходные дни: воскресенье, понедельник.

Кроме основных экспозиций музея, можно ознакомиться с выставками:

- «Знаменитые люди земли Киришской» – начальник сысковой полиции Санкт-Петербурга И.Путилин и известный военный историк, участник Первой мировой войны Г.Габаев;
- к 50-летию Киришского хлебозавода выставка «Будет хлеб – будет песня» – продукция Киришского хлебозавода и новая продукция компании «LogenZ»;
- «100 лет со страной и народом» – о комсомоле;
- «Из истории Ленинградской области» – передвижная выставка из собраний областных музеев;
- «Сказка, воплощенная в дереве» – выставка скульптур Киришского художника А.Маслова.

Справки по телефонам 210-44, 236-29.
Группа «ВКонтакте»: vk.com/musey.kirishi.»

КУПОН

бесплатного частного объявления

на сайте kirfakel.ru

Рубрики: «Недвижимость», «Транспорт», «Техника», «Телефоны», «Мебель», «Животные, товары для животных», «Работа», «Стол находок», «Личные вещи»

Рубрика: _____

Текст: _____

Контактный телефон: _____

Заполните купон и опустите его в ящик бесплатных частных объявлений по адресу: пр.Героев, 13

Справки по тел. 238-56





» КИРИШСКИЙ МУНИЦИПАЛЬНЫЙ РАЙОН

ПОСТАНОВЛЕНИЕ АДМИНИСТРАЦИИ МУНИЦИПАЛЬНОГО ОБРАЗОВАНИЯ КИРИШСКИЙ МУНИЦИПАЛЬНЫЙ РАЙОН ЛЕНИНГРАДСКОЙ ОБЛАСТИ от 27 декабря 2018 года №3380

«Об утверждении «Комплексной схемы организации дорожного движения» (КСОДД) муниципального образования Киришский муниципальный район Ленинградской области на 2019-2030 годы»

В соответствии с Поручением Президента Российской Федерации от 14 марта 2016 года № Пр-637 пункт «4б», Приказом Министерства транспорта РФ от 17.03.2015 г. №43 «Об утверждении Правил подготовки проектов и схем организации дорожного движения», администрация Киришского муниципального района **ПОСТАНОВЛЯЕТ:**

1. Утвердить «Комплексную схему организации дорожного движения (КСОДД) муниципального образования Киришский муниципальный район Ленинградской области на 2019-2030 годы» (согласно Приложению).
2. Заместителям главы администрации по направлениям деятельности, проводить корректировку КСОДД в случае изменения дорожно-транспортной ситуации, но не реже чем один раз в пять лет.
3. Комитету по местному самоуправлению, межнациональным отношениям и организационным вопросам опубликовать настоящее постановление в газете «Киришский факел» и разместить на официальном сайте администрации муниципального образования Киришский муниципальный район Ленинградской области.
4. Контроль за исполнением настоящего постановления возложить на заместителя главы администрации по безопасности Сидорова А.Г.

Глава администрации

К.А.ТИМОФЕЕВ.

УТВЕРЖДЕНА Постановлением администрации муниципального образования Киришский муниципальный район Ленинградской области от 27.12.2018 г. №3380 (приложение)

КОМПЛЕКСНАЯ СХЕМА ОРГАНИЗАЦИИ ДОРОЖНОГО ДВИЖЕНИЯ МУНИЦИПАЛЬНОГО ОБРАЗОВАНИЯ КИРИШСКИЙ МУНИЦИПАЛЬНЫЙ РАЙОН ЛЕНИНГРАДСКОЙ ОБЛАСТИ НА 2019-2030 ГОДЫ

1. ХАРАКТЕРИСТИКА СЛОЖИВШЕЙСЯ СИТУАЦИИ ПО ОДН НА ТЕРРИТОРИИ КИРИШСКОГО МУНИЦИПАЛЬНОГО РАЙОНА ЛЕНИНГРАДСКОЙ ОБЛАСТИ

- 1.1. Описание используемых методов и средств получения исходных информации.
Для оценки текущей ситуации транспортной, социально-экономической, технической, правового развития транспортной системы Киришского муниципального района проведен ряд аналитических и натурных исследований.
Результат проведения исследований - база данных материалов для последующего анализа существующего состояния транспортной системы и оценка потенциала ее развития.
В целях разработки настоящей КСОДД используется следующий комплекс методов исследования характеристик и условий дорожного движения:
Документальное изучение - изучение исходных данных об объекте без непосредственного выезда на территорию (иначе такой тип исследования называют камеральным). Источником исходных данных для документального исследования при разработке проекта КСОДД являются следующие материалы:
 - документы территориального планирования, документация по планировке территории, документы стратегического планирования на федеральном уровне, на уровне субъектов Российской Федерации и на уровне муниципальных образований, программы комплексного развития транспортной инфраструктуры поселений;
 - материалы инженерных изысканий, результаты исследования существующих и прогнозируемых параметров дорожного движения; общие сведения о территории муниципального образования;
 - классификация и характеристика дорог, дорожных сооружений;
 - характеристика транспортной инфраструктуры;
 - организация дорожного движения;
 - данные о ДТП в динамике за период не менее трех лет.Источниками информации для исходных данных могут служить:
 - информация, полученная из органов государственной власти и органов местного самоуправления по официальным запросам;
 - Интернет-ресурсы.

1.2. Анализ организационной деятельности по организации дорожного движения

- Согласно Федеральному закону №443-ФЗ от 29.12.2017 г. «Об организации дорожного движения и о внесении изменений в отдельные законодательные акты Российской Федерации», организационная деятельность органов государственной власти субъекта Российской Федерации и органов местного самоуправления по организации дорожного движения должна включать в себя:
- разработку и реализацию региональной политики в области организации дорожного движения на территориях субъектов Российской Федерации в соответствии с государственной политикой Российской Федерации в области организации дорожного движения; организацию и мониторинг дорожного движения на автомобильных дорогах регионального или межмуниципального значения, а также на автомобильных дорогах общего пользования местного значения;
 - установку, замену, демонтаж и содержание технических средств организации дорожного движения на автомобильных дорогах регионального или межмуниципального значения, а также на автомобильных дорогах общего пользования местного значения;
 - ведение реестра парковок общего пользования, расположенных на автомобильных дорогах регионального или межмуниципального значения, а также на автомобильных дорогах общего пользования местного значения.
- Целью государственной политики в сфере организации дорожного движения (ОДД) является достижение высоких стандартов качества жизни населения и обслуживания экономики за счет эффективного и качественного удовлетворения транспортного спроса при условии одновременной минимизации всех видов, сопутствующих социальных, экономических и экологических издержек.
- Целью государственного регулирования в сфере организации дорожного движения и развития территориальных транспортных систем является создание правовых, экономических и технических условий для обеспечения надежного и безопасного движения транспортных средств и пешеходов.
- Государственная политика в сфере организации дорожного движения включает в себя следующие направления:
- совершенствование территориального и территориально-транспортного планирования;
 - развитие улично-дорожных сетей;
 - модернизация общественного пассажирского транспорта;
 - организация парковочного пространства и парковочная политика;
 - введение приоритетов в управлении движением автотранспорта;
 - совершенствование инженерных средств и методов организации дорожного движения;
 - оптимизация работы грузового автомобильного транспорта;
 - формирование новых стереотипов транспортного поведения населения; - поощрение современных форм организации различных видов трудовой деятельности, сокращающих транспортный спрос населения и общественные транспортные издержки для государства.
- Ведущая роль в регламентации общественных отношений в области организации дорожного движения принадлежит Федеральному закону № 196 - ФЗ «О безопасности дорожного движения», который определяет понятие «организация дорожного движения» как комплекс организационно-правовых, организационно-технических мероприятий и распорядительных действий по управлению движением на дорогах. Однако, этот закон не регулирует всего круга вопросов, связанных с организацией дорожного движения в предложенном толковании, а ограничивается вопросами обеспечения безопасности дорожного движения без установления целевых ориентиров этой деятельности.
- Действующее законодательство, в том числе федеральные законы № 131-ФЗ «Об общих принципах организации местного самоуправления в Российской Федерации», Градостроительный кодекс и Земельный кодекс, не позволяют четко распределить обязанности и ответственность субъектов организации дорожного движения на всех уровнях, установить их функциональные связи, координировать их деятельность, рационально планировать осуществление комплексных мероприятий в данной сфере. Таким образом, местные власти, уполномоченные Федеральным законом «Об общих принципах организации местного самоуправления в Российской Федерации» заниматься вопросами муниципального дорожного строительства, содержанием объектов транспортной инфраструктуры, а также созданием условий для предоставления транспортных услуг населению и организации его транспортного обслуживания, остаются один на один с проблемами, порожденными перегруженностью улично-дорожных сетей. При этом, за редким исключением, они не располагают ни правовыми, ни институциональными, ни финансовыми, ни методическими, ни кадровыми ресурсами.

С учетом действующего законодательства задачи деятельности по ОДД фактически распределены между уровнями управления следующим образом:

- а) федеральный уровень:
 - 1) разработка новых правовых документов, регулирующих деятельность в сфере транспортного планирования, управления транспортным спросом и организации дорожного движения;
 - 2) разработка нормативных документов, методических рекомендаций и руководств по формированию и реализации планов и программ в сфере транспортного планирования, управления транспортным спросом и организации дорожного движения, на местном уровне;
 - 3) обеспечение соответствия деятельности местных властей в данной сфере принципам государственной политики средствами экспертизы, надзора и контроля.
 - б) региональный уровень:
 - 1) обеспечение и регулирование взаимодействия властей муниципальных образований, входящих в состав региона, при разработке и реализации планов и программ управления транспортным спросом и организации дорожного движения местного уровня;
 - 2) согласование конкретных мероприятий по управлению транспортным спросом и организации дорожного движения, проводимых местными властями, в случае если эти мероприятия затрагивают дорожную сеть регионального значения.
 - в) местный уровень:
 - 1) разработка программ комплексного развития транспортной инфраструктуры (ПКРТИ) и комплексных схем организации дорожного движения (КСОДД) в составе документов территориального планирования, на основе принципов государственной политики в данной сфере;
 - 2) разработка и реализация программ мероприятий по управлению транспортным спросом и организации дорожного движения на основе принятых документов территориального планирования и планировки территории.
- Так согласно, Устава муниципального образования Киришский муниципальный район Ленинградской области к вопросам местного значения муниципального района относятся:

дорожная деятельность в отношении автомобильных дорог местного значения вне границ населенных пунктов в границах муниципального района осуществление муниципального контроля за сохранностью автомобильных дорог местного значения вне границ населенных пунктов в границах муниципального района и обеспечение безопасности дорожного движения на них, а также осуществление иных полномочий в области использования автомобильных дорог и осуществление дорожной деятельности в соответствии с законодательством Российской Федерации;

- 1) создание условий для предоставления транспортных услуг населению и организация транспортного обслуживания населения между поселениями в границах муниципального района;
- 2) выравнивание уровня бюджетной обеспеченности поселений, входящих в состав муниципального района, за счет средств бюджета муниципального района.

К иным вопросам местного значения, которые решаются органами местного самоуправления Киришского муниципального района на территориях городских и сельских поселений, входящих в состав Киришского муниципального района, относятся:

- 1) дорожная деятельность в отношении автомобильных дорог местного значения в границах населенных пунктов поселения и обеспечение безопасности дорожного движения на них, включая создание и обеспечение функционирования парковок (парковочных мест), осуществление муниципального контроля за сохранностью автомобильных дорог местного значения в границах населенных пунктов поселения, а также осуществление иных полномочий в области использования автомобильных дорог и осуществления дорожной деятельности в соответствии с законодательством Российской Федерации;
- 2) создание условий для предоставления транспортных услуг населению и организация транспортного обслуживания населения в границах поселения.

1.3. Результаты анализа нормативного правового и информационного обеспечения деятельности в сфере ОДД

В настоящее время в Российской Федерации основным и единственным специальным законодательным актом в сфере регулирования организации дорожного движения является Федеральный закон от 10.12.1995 г. №196-ФЗ «О безопасности дорожного движения» (далее - Федеральный закон №196-ФЗ), который определяет правовые основы обеспечения безопасности дорожного движения на территории Российской Федерации и обеспечивает правовую охрану жизни, здоровья и имущества граждан, защиту их прав и законных интересов, а также защиту интересов общества и государства путем предупреждения дорожно-транспортных происшествий, снижения тяжести их последствий. В то же время положения Федерального закона №196-ФЗ нацелены исключительно на обеспечение безопасности дорожного движения и не создают необходимой правовой основы для организации эффективного и бесперебойного движения транспортных и пешеходных потоков по дорогам.

Данный закон являясь, по сути, основным законодательным актом, регулирующим вопросы организации дорожного движения, не определяет организацию дорожного движения как самостоятельный объект правового регулирования, не закрепляет и основную цель этой деятельности - обеспечение условий для безопасного, эффективного дорожного движения.

Федеральным законом от 08.11.2007 г. №257-ФЗ «Об автомобильных дорогах и о дорожной деятельности в Российской Федерации и о внесении изменений в отдельные законодательные акты Российской Федерации» (далее - Федеральный закон №257-ФЗ) работы по организации дорожного движения отнесены к содержанию автомобильных дорог, т.е. рассматривается как часть исключительно дорожной деятельности. В то же время, вопросы обеспечения пропускной способности дорог этим законом не регулируются и соответствующие цели не ставятся.

На подзаконном уровне дорожное движение регулируется Правилами дорожного движения Российской Федерации (утверждены постановлением Совета Министров - Правительства Российской Федерации от 23.10.1993 г. №1090) (далее - Правила дорожного движения), а также иными нормативными правовыми актами Правительства Российской Федерации, Минтранса России, МВД России, других органов государственной власти, которые в той или иной степени затрагивают вопросы правового регулирования движения по дорогам.

Проведенный анализ российского законодательства показывает, что на федеральном уровне организация дорожного движения в настоящее время регулируется, в первую очередь, как составная часть деятельности по обеспечению безопасности дорожного движения. При этом и организация дорожного движения, и сама деятельность по обеспечению безопасности дорожного движения, Федеральным законом №257-ФЗ включены в дорожную деятельность.

Таким образом, если правовое регулирование в сфере обеспечения безопасности дорожного движения в Российской Федерации достаточно детализировано и в основном соответствует международным правовым принципам в сфере дорожного движения, то отношения в сфере организации дорожного движения остаются без надлежащей законодательной основы, уступают по степени детализации и кругу регулируемых вопросов законам иных государств, регулирующих дорожное движение.

Из анализа статьи 5 и части первой статьи 6 Федерального закона №196-ФЗ с учетом иных его положений и других действующих законодательных актов, регламентирующих вопросы обеспечения безопасности дорожного движения, следует, что Федеральный закон №196-ФЗ не устанавливает четких границ компетенции Российской Федерации в сфере осуществления деятельности по организации дорожного движения.

Определяя предметы ведения Российской Федерации в области обеспечения безопасности дорожного движения, Федеральный закон №196-ФЗ прямо не указывает среди них осуществление деятельности по организации дорожного движения. Федеральным законом №196-ФЗ в редакции Федерального закона от 17.07.2011 г. №192-ФЗ определена общая норма, относящая к полномочиям органов исполнительной власти субъектов Российской Федерации в области обеспечения безопасности дорожного движения осуществление мероприятий по обеспечению безопасности дорожного движения на автомобильных дорогах регионального или межмуниципального значения при осуществлении дорожной деятельности.

В целях эффективного разграничения полномочий в области организации дорожного движения между Российской Федерацией, субъектами Российской Федерации и органами местного самоуправления разграничение компетенции должно определяться посредством установления исчерпывающего перечня вопросов, закрепляемых за Российской Федерацией, субъектами Российской Федерации и органами местного самоуправления.

Существенным правовым пробелом является и то обстоятельство, что на законодательном уровне не содержится четкой системы разграничения ответственности и полномочий государственных органов исполнительной власти в области организации дорожного движения.

В настоящее время за выработку государственной политики и нормативное правовое регулирование в сфере организации дорожного движения отвечает Министерство транспорта Российской Федерации. В то же время ГИБДД МВД России является единственным органом, осуществляющим комплексное воздействие практически на все элементы деятельности по обеспечению безопасности дорожного движения. В соответствии с Федеральным законом от 07.02.2011 г. №3-ФЗ «О полиции» на полицию возложены прямые обязанности по обеспечению безопасности дорожного движения и регулированию дорожного движения. Указом Президента РФ от 15.06.1998 г. №711 установлены следующие обязанности ГИБДД МВД России: регулирование дорожного движения, в том числе с использованием технических средств и автоматизированных систем, обеспечение организации движения транспортных средств и пешеходов

в местах проведения аварийно-спасательных работ и массовых мероприятий. При этом ГИБДД МВД России, однако, не является тем органом, на котором лежит непосредственная ответственность за осуществление мероприятий по организации дорожного движения в целях повышения пропускной способности дорог.

Кроме того, анализ законодательства в смежных областях деятельности показал, что недостаточно урегулирован вопрос планирования в сфере организации дорожного движения на стадиях градостроительного проектирования, что представляется весьма важным с точки зрения эффективности обеспечения бесперебойного и безопасного дорожного движения, особенно, в крупных населенных пунктах.

Таким образом, действующая в Российской Федерации правовая база в сфере организации дорожного движения и смежных областях деятельности не позволяет четко распределить обязанности и ответственность субъектов организации дорожного движения на всех уровнях, установить их функциональные связи, координировать их деятельность, рационально планировать осуществление комплексных мероприятий в данной сфере.

В целях активизации и повышения эффективности деятельности органов местного самоуправления в сфере организации дорожного движения, в последнее время был издан ряд подзаконных актов:

- Поручение Президента РФ №Пр-637, данное на заседании Президиума Госсовета РФ по вопросам безопасности дорожного движения, состоявшегося 14 марта 2016 года в г. Ярославле, согласно пункту «4б» которого органам местного самоуправления РФ предписано в срок до 1 декабря 2018 года разработать КСОДД на территориях муниципальных образований;
- Приказ Министерства транспорта Российской Федерации от 17 марта 2015 года №43 «Об утверждении Правил подготовки проектов и схем дорожного движения»;
- Приказ Министерства транспорта Российской Федерации от 26 мая 2016 года №131 «Об утверждении порядка осуществления мониторинга разработки и утверждения программ комплексного развития транспортной инфраструктуры поселений, городских округов».

Информационное обеспечение деятельности местных органов власти в сфере организации дорожного движения условно можно разделить на два блока:

- организационно-технический, предназначенный для информирования участников дорожного движения об изменениях в установленной схеме организации дорожного движения на территории муниципального района, вводимых на временной основе в целях обеспечения безопасного проведения различных мероприятий;
 - информационный, предназначенный для ознакомления населения о состоянии, проблемах и перспективах развития транспортной системы муниципального района, включающий в себя отчеты, доклады органов местного самоуправления по данной тематике, аналитические и справочные материалы, форумы и т.п.
- Одним из передовых способов информирования граждан, как в крупных городах России, так и за рубежом, является создание информационных порталов и разработка специальных мобильных приложений. Данные системы позволяют не только информировать граждан о происходящих изменениях, но и обеспечивать «обратную связь» с населением путем анализа обращений и предложений граждан, изучения общественного мнения, проведения социологических опросов среди жителей.

В качестве инструментов информационного обеспечения деятельности местных органов власти района в сфере организации дорожного движения используются различные ресурсы.

Информирование об изменении существующих положений выполняется с помощью размещения информации на официальных информационных ресурсах органов местного самоуправления Киришского муниципального района.

Использование средств теле- и радиовещания позволяет своевременно оповещать граждан об изменениях в организации дорожного движения и иных действиях органов местного самоуправления в сфере ОДД.

Обо всех изменениях существующих положений можно узнать на официальном сайте Киришского муниципального района.

Таким образом, система информационного обеспечения деятельности органов местного самоуправления в сфере организации дорожного движения отвечает общепринятым нормам информирования населения.

1.4. Анализ документов стратегического планирования Киришского муниципального района

В целях проведения анализа документов стратегического планирования в части, касающейся муниципального образования Киришский муниципальный район Ленинградской области, были рассмотрены соответствующие нормативные акты федерального, регионального и местного уровня.

Стратегическое планирование в Российской Федерации (далее - стратегическое планирование) осуществляется на основании Федерального закона от 28 июня 2014 года №172-ФЗ «О стратегическом планировании в Российской Федерации» на федеральном уровне, уровне субъектов Российской Федерации и уровне муниципальных образований.

К полномочиям органов местного самоуправления в сфере стратегического планирования относятся:

- определение долгосрочных целей и задач муниципального управления и социально-экономического развития муниципальных образований, согласованных с приоритетами и целями социально-экономического развития Российской Федерации и субъектов Российской Федерации;
- разработка, рассмотрение, утверждение (одобрение) и реализация документов стратегического планирования по вопросам, отнесенным к полномочиям органов местного самоуправления;
- мониторинг и контроль реализации документов стратегического планирования, утвержденных (одобрены) органами местного самоуправления;
- иные полномочия в сфере стратегического планирования, определенные федеральными законами и муниципальными нормативными правовыми актами.

Основным стратегическим документом, который определяет направление социально-экономического развития муниципального образования Киришский муниципальный район Ленинградской области, является Стратегия социально-экономического развития муниципального образования Киришский муниципальный район Ленинградской области на 2016-2030 годы, утвержденная решением Совета депутатов муниципального образования Киришский муниципальный район Ленинградской области от 19 декабря 2016 года №23/185 (далее - Стратегия).

Миссией Киришского муниципального района (в лице органов местного самоуправления) является достижение высокого качества жизни населения, которое определяется увеличением реальных располагаемых доходов населения, доступности качественных социальных и коммунальных услуг, комфортной средой жизни.

Стратегическое видение социально-экономического развития Киришского муниципального района заключается в формировании устойчивых секторов экономики, нацеленных на удовлетворение базовых потребностей населения в товарах и услугах, эффективным использованием ресурсов для производства конкурентоспособной продукции, активном вовлечении населения в вопросы развития социальной и коммунальной сфер деятельности.

Одной из задач Стратегии в области транспорта является создание единого транспортного каркаса для интеграции в транспортную систему Ленинградской области и СЗФО, позволяющего увеличить объем пассажирских перевозок в 1,5 раза.

В целях реализации Стратегии постановление администрации Киришского муниципального района от 1 сентября 2017 года №2097 утвержден План мероприятий по реализации Стратегии (далее - План мероприятий).

План мероприятий разработан на основе положений Стратегии на период ее реализации с учетом основных направлений деятельности администрации Киришского муниципального района.

План мероприятий включает:

- стратегические карты целей социально-экономического развития Киришского муниципального района;
- комплексы мероприятий муниципальных программ, обеспечивающих достижение долгосрочных целей и задач социально-экономического развития Киришского района.

Также на территории Киришского муниципального района действуют муниципальные программы на период 2018-2021 гг.:

- Безопасность Киришского муниципального района;
- Автомобильные дороги Киришского муниципального района;
- Безопасность Киришского городского поселения;
- Развитие автомобильных дорог муниципального образования Киришское городского поселения Киришского муниципального района Ленинградской области
- Развитие автомобильных дорог в Куиском сельском поселении;
- Развитие автомобильных дорог муниципального образования Пчевжинское сельское поселение;
- Развитие автомобильных дорог в муниципальном образовании Глажевское сельское поселение Киришского муниципального района Ленинградской области;
- Развитие автомобильных дорог муниципального образования Будогощское городского поселения Киришского муниципального района Ленинградской области.

Генеральный план муниципального образования Киришское городское поселение Киришского муниципального района Ленинградской области

Мероприятия по развитию транспортной инфраструктуры
Улично-дорожная сеть и искусственные сооружения
Расчетный срок (2010-2030 год.)

Предлагается:

- строительство новой магистральной улицы в южной и восточной части города от Волковской набережной, отгибая проектируемую застройку с выходом на пр.Победы;



» КИРИШСКИЙ МУНИЦИПАЛЬНЫЙ РАЙОН

- продление в южном направлении магистральных улиц: Волховская набережная, пр. Ленина с выходом на внешнее направление на д. Черницы, ул. Строителей, ул. Восточная до новой магистральной улицы в южной и восточной части города;
- продление в восточном направлении магистральной улицы Нефтехимиков до границ проектируемой застройки в восточной части города.

Реконструкция существующих магистралей согласно их категории с доведением ширины проезжей части до нормативной величины:

- ул. Строителей на участке от пр. Победы до пр. Героев (рекомендуемая ширина проезжей части – 14,0 м);
- ул. Ленинградская (рекомендуемая ширина проезжей части – 22,5 м);
- пр. Победы от ул. Ленинградская до пр. Героев (рекомендуемая ширина проезжей части – 15,0 м);
- ул. Советской с включением ее в магистральную сеть (рекомендуемая ширина проезжей части – 14,0 м).

В районах новой жилой застройки ширина магистральных улиц принята равной 50 м, жилых – 25 м.

Развитие дорожной сети промышленной зоны предусматривает:

- организацию еще одной связи северо-восточной части города с промышленной в восточной части города и выходом на шоссе Лесное;
- строительство обходной дороги в промзоне в створе нового путепровода на север вдоль восточной границы нефтеперерабатывающего предприятия с выходом на автомобильную дорогу Кириши - Городище - Волхов;
- реконструкцию шоссе Энтузиастов и шоссе Лесного с расширением проезжей части и доведением их до нормативных величин с шириной полосы движения 3,75 м и общей шириной проезжей части 15,0 м;
- пробивку Лесного шоссе до проектируемой обходной дороги промзоны, что потребует строительства путепровода через подъездные железнодорожные пути.

Таблица 6.1 Динамика изменения улично-дорожной сети города

Показатели	Ед. изм.	Существующее положение	Расчетный срок
Общая протяженность улично-дорожной сети	км	44,2	60,5
Протяженность магистральных улиц и дорог – всего	км	18,4	45,1
в том числе: магистральных улиц	-/-	12,5	25,4
дорог промышленной и коммунально-складской зоны	-/-	5,9	19,7
Плотность магистральной сети	км/кв.км	2,2	2,6

Основные пешеходные направления:

- в меридиональном направлении вдоль Волховской набережной;
- в широтном направлении вдоль улицы Советской и бульвара Плавничного.

Намечается строительство искусственных сооружений:

- нового автодорожного моста через р. Волхов в 23 м севернее существующего, с учетом существующей развязки в створе ул. Ленинградской. После ввода в эксплуатацию нового моста организовать одностороннее движение по каждому из мостов;
- двух путепроводов в створе новой магистральной улицы в восточной части города для организации дополнительной связи жилой зоны с основными местами приложения труда – северным промрайоном;
- внеуличного пешеходного перехода на перекрестке шоссе Энтузиастов, пр. Победы, пр. Ленина, ул. Ленинградская;
- внеуличного пешеходного перехода в районе пожарной части и в районе железнодорожного вокзала с выходом к перронам и в коммунально-складскую зону, расположенную с северной стороны полосы отвода железной дороги;
- реконструкция путепровода в створе шоссе Энтузиастов с расширением проезжей части и доведением ее до нормативной величины с шириной полосы движения 3,75 м и общей шириной проезжей части 15,0 м.

Первая очередь (2010-2020 год)

Развитие улично-дорожной сети предусматривает:

- продление в южном направлении пр. Ленина с выходом на внешнее направление на д. Черницы;
- продление в южном направлении ул. Восточной;
- продление в восточном направлении магистральной улицы Нефтехимиков;
- строительство новой магистральной улицы в южной части города от Волховской набережной до продолжения пр. Ленина;

Общая протяженность магистральных улиц и дорог к концу первой очереди увеличится на 10,2 км и составит 28,6 км;

Развитие дорожной сети промышленной зоны предполагает:

- реконструкцию шоссе Энтузиастов и путепровода в створе шоссе Энтузиастов с расширением проезжей части до нормативных величин: ширина полосы движения 3,75 м и общая ширина проезжей части 15,0 м.

Мероприятия по развитию грузового транспорта

Расчетный срок (2010-2030 год)

- развитие существующей схемы организации движения грузового транспорта с учетом проектируемых дорог в северной промзоне;
- размещение центра логистики и других объектов транспортной инфраструктуры на левом берегу р. Волхов.

Первая очередь (2010-2020 год)

Совершенствование существующей схемы организации движения грузового транспорта с учетом реконструкции шоссе Энтузиастов и путепровода в створе шоссе Энтузиастов.

Таблица 3 – Автомобильные дороги, принадлежность муниципальному образованию Киришское городское поселение Киришского муниципального района Ленинградской области

№ п/п	Наименование автомобильной дороги, адрес	Протяженность (км)	Ширина проезжей части, м/ количество полос для движения	Категория	Разделительная полоса	Тротуар, м	Пересечения, примыкания
г. Кириши							
1	1-я транспортная развязка Адрес (местонахождения) объекта: Ленинградская область, Киришский район, г. Кириши, кад. № 47:27:0000000:20303	0,364	От 14 (362 м) / 4	II	имеется	616	Примыкает к дорогам: путепровод через Октябрьскую ж/д, пр. Победы, ул. Ленинградская, пр. Ленина
2	Дорога по пл. Бровка Адрес (местонахождения) объекта: Ленинградская область, Киришский район, г. Кириши, кад. № 47:27:0000000:20301	0,336	От 14/4	II	имеется	1047	Примыкает к дороге пр. Героев. Пересекается с дорогой пр. Ленина
3	Дорога бул. Молодежный Адрес (местонахождения) объекта: Ленинградская область, Киришский район, г. Кириши, кад. № 47:27:0000000:20268	1,106	8,5-11,0 (950 м) / 2 От 14 (156 м) / 2	II	отсутствует	1671	Примыкает к дорогам: дорога ул. Советская, проезд ул. Нефтехимиков д.3-бул. Молодежный, дорога пер. Почтовый, проезд бул. Молодежный между д.1 и д.3, проезд бул. Молодежный между д.5 и д.7, проезд бул. Молодежный между д. 9 и д. 13, дорога вдоль УВКХ. Пересекается с дорогой д.д. Нефтехимиков
4	Дорога Волховская наб. Адрес (местонахождения) объекта: Ленинградская область, Киришский район, г. Кириши, кад. № 47:27:0000000:20305	1,796	4,5-6,0 (270 м) 11,0-14,0 (1526 м) / 4	II-III	отсутствует	2929	Примыкает к дорогам: автообъезд, дорога на спасательную станцию, дорога ул. Советская, дорога ул. Нефтехимиков, дорога вдоль УВКХ, дорога ул. Ленинградская
5	Дорога ул. Ленинградская Адрес (местонахождения) объекта: Ленинградская область, Киришский район, г. Кириши, кад. № 47:27:0702002:120	0,304	От 14/4	II	отсутствует	610	Примыкает к дорогам: 1-я транспортная развязка, автообъезд, Волховская наб.

Мероприятия по развитию городского пассажирского транспорта

Общественный транспорт

Расчетный срок (2010-2030 год)

На расчетный срок автобус останется единственным видом общественного транспорта для обслуживания внутригородских поездок населения.

Развитие маршрутной сети городского транспорта предусматривается по существующей и вновь проектируемой магистральной сети.

Протяженность автобусной сети в северо-восточной части города по оси улиц на расчетному сроку вырастет на 14 км. Плотность автобусной сети возрастет с 2,2 км/км² до 2,6 км/км².

Хранение и обслуживание автобусов, занятых на городских маршрутах, предполагается осуществлять на территории ООО «Киришские автотранспортные перевозки» на пр. Победы.

Предусматривается организация маршрутов к предприятиям, расположенным на левом берегу р. Волхов и сезонных маршрутов, обслуживающих зоны отдыха в южной и восточной частях города.

Первая очередь (2010-2020 год)

Организация автобусного движения предусматривается по существующей и проектируемой на I очередь магистральной сети (см. п. 6 настоящей главы).

Протяженность автобусной сети по оси улиц на 2020 г. вырастет вдвое по сравнению с существующей и составит 21,1 км. Плотность автобусной сети увеличится до 2,3 км/км².

Индивидуальный транспорт

Расчетный срок (2010-2030 год)

К расчетному сроку парк легковых автомобилей составит 29100 единиц.

Предполагается следующая структура мест для постоянного хранения автомобилей:

- в районах малозатяжной и индивидуальной застройки с участками – 100% на участках;
- в районах многоэтажной существующей застройки:
 - 15% мест – открытые автостоянки;
 - 85% мест – боксовые гаражи.
- в районах многоэтажной проектируемой застройки:
 - 75% необходимых мест хранения должны размещаться на территориях микрорайона в многоэтажных автостоянках, на открытых охраняемых и неохраняемых стоянках;
 - 25% за пределами микрорайона в пределах пешеходной доступности 800 м в многоэтажных автостоянках, гаражах боксового типа, на открытых охраняемых автостоянках.

Многоэтажные автостоянки размещаются в кварталах перспективной многоэтажной застройки.

Оставшиеся автомобили размещаются за пределами микрорайонов в пределах пешеходной доступности в многоэтажных автостоянках, гаражах боксового типа, на открытых охраняемых автостоянках, для чего предусмотрены территории в юго-восточной и восточной частях города

Для временного и кратковременного хранения автомобилей предусматривается строительство открытых встроенных, пристроенных стоянок вблизи отдельных предприятий, учреждений, магазинов и т.п.

Первая очередь (2010-2020 год)

Расчетный парк легковых автомобилей на I очередь составит 20,28 тыс. единиц, в том числе:

- в районах многоэтажной существующей застройки - 17 тыс. мест;
- в районах многоэтажной проектируемой застройки - 3 тыс. мест;
- в районах малозатяжной и индивидуальной застройки с участками – 0,28 тыс. мест.

При этом потребность организации мест для постоянного хранения легкового индивидуального автотранспорта составит 3 тыс. единиц.

Структура мест для постоянного хранения автомобилей на I очередь аналогична указанной выше структуре на расчетный срок.

Генеральные планы поселений предусматривают развитие улично-дорожной сети.

1.5. Описание основных элементов дорог, их пересечений и примыканий, включая геометрические параметры элементов дороги, транспортно-эксплуатационные характеристики

Административный центр муниципального образования Киришский муниципальный район Ленинградской области – город Кириши находится в 44 км к северо-востоку от автомагистрали Санкт-Петербург – Москва (М-10 Е-105 «Россия»). По левому берегу реки Волхов на территории района проходит участок автодороги регионального значения Зуево – Новая Ладога (А-115), которая выходит на автомобильную дорогу федерального значения Санкт-Петербург-Мурманск (М-18). Правобережную автодорожную связь городов Кириши и Волхов обеспечивает дублер региональной автомобильной дороги Зуево – Новая Ладога – региональная автомобильная дорога Кириши – Городище – Волхов, протяженностью 51,4 км (учетный номер 41К-022). В 30 км на юго-востоке проходит дорога Чудово-Тихвин (Р-36).

Кириши-Будогощь-Смолино – региональная дорога IV технической категории, с усовершенствованным покрытием проезжей части. Дорога подходит к городу с юго-востока, вливается в пр. Победы. По ней осуществляются внутрирайонные связи города с населенными пунктами, расположенными в юго-восточной части Киришского муниципального района.

Кириши-Черницы – местная дорога, подходит к г. Кириши с юга. Имеет выход на Волховскую набережную. Дорога является тупиковой ввиду отсутствия автомо-

бильного моста через р. Пчевжа в населенном пункте Черницы Новгородской области, поэтому связи населенных пунктов этого направления с внешними дорогами осуществляются через г. Кириши.

На территории муниципального образования Киришский муниципальный район Ленинградской области движение автотранспорта осуществляется по дорогам общего пользования регионального и местного значения. Общая протяженность автомобильных дорог на территории Киришского муниципального района составляет более 500 км.

Улично-дорожная сеть большинства деревень в малой степени обустроена автомобильными дорогами с твердым покрытием. В основном, асфальтобетонные дороги находятся на территории административных центров муниципальных образований, входящих в состав Киришского муниципального района (г. Кириши, г.п. Будогощь, пос. Пчевжа, дер. Пчевжа, пос. Глажево, дер. Кузино), а также региональные дороги.

Состояние доминирующего процента участков улично-дорожной сети и подъездов к населенным пунктам оценивается как удовлетворительное.

Пешеходное и велосипедное движение, происходит в основном по проезжим частям улиц и частично по пешеходным дорожкам, за исключением административного центра Киришского муниципального района – города Кириши, в котором хорошо развита сеть пешеходных дорожек и тротуаров.

Общие данные по протяженности автомобильных дорог регионального и местного значения приведены в таблицах ниже.

Таблица 1 – Автомобильные дороги регионального значения в границах муниципального образования Киришский муниципальный район Ленинградской области

№ п/п	Наименование автомобильной дороги	Протяженность автомобильной дороги в границах района (км)	Идентификационный номер	Учетный номер
1	2	3	4	5
1	Зуево - Новая Ладога	56,98	41 ОП Р3 41А-006	41А-006
2	Лодейное Поле - Тихвин - Будогощь - Чудово	39,2	41 ОП Р3 41А-009	41А-009
3	Кириши - Городище - Волхов	21	41 ОП Р3 41К-022	41К-022
4	Кириши - Будогощь - Смолино	52,69	41 ОП Р3 41К-115	41К-115
5	Мягры - Рели	13,87	41 ОП Р3 41К-116	41К-116
6	Подъезд к городу Кириши	1,2	41 ОП Р3 41К-117	41К-117
7	Подъезд к станции Ирса	0,28	41 ОП Р3 41К-118	41К-118
8	Подъезд к г.п. Будогощь	6,95	41 ОП Р3 41К-233	41К-233
9	Подъезд к пос. Пчевжа	0,86	41 ОП Р3 41К-234	41К-234
10	Будогощь - Половинник	18,82	41 ОП Р3 41К-547	41К-547
11	Будогощь - Клиновик	14,27	41 ОП Р3 41К-548	41К-548
12	Пчевжа - Дубняги	21,92	41 ОП Р3 41К-549	41К-549
13	Глажево - Мемино	18,1	41 ОП Р3 41К-550	41К-550
14	Подсопье - Гороховец	17,12	41 ОП Р3 41К-551	41К-551
15	Кириши - Черницы	3,03	41 ОП Р3 41К-552	41К-552
16	Подъезд к дер. Новая	1,34	41 ОП Р3 41К-553	41К-553
17	Подъезд к дер. Кузино	0,65	41 ОП Р3 41К-554	41К-554
18	Подъезд к дер. Андреево	1,05	41 ОП Р3 41К-555	41К-555
19	Подъезд к дер. Чирково	2,43	41 ОП Р3 41К-556	41К-556
20	Подъезд к дер. Городище	1,02	41 ОП Р3 41К-557	41К-557
21	Подъезд к дер. Белая	1,06	41 ОП Р3 41К-558	41К-558
22	Подъезд к дер. Борутино	3,18	41 ОП Р3 41К-559	41К-559
23	Подъезд к дер. Дуняково	2,64	41 ОП Р3 41К-560	41К-560
24	Подъезд к дер. Оломна	0,4	41 ОП Р3 41К-561	41К-561
25	Подъезд к дер. Бабино	2,7	41 ОП Р3 41К-562	41К-562
26	Подъезд к дер. Авдетово	2,54	41 ОП Р3 41К-563	41К-563
27	Подъезд к дер. Солоничи	3,24	41 ОП Р3 41К-564	41К-564
28	Подъезд к дер. Березняк	0,91	41 ОП Р3 41К-565	41К-565
29	Подъезд к дер. Крапивно	0,55	41 ОП Р3 41К-566	41К-566
30	Подъезд к дер. Луг	7,6	41 ОП Р3 41К-567	41К-567
31	Подъезд к дер. Посадников	13,2	41 ОП Р3 41К-568	41К-568
32	Подъезд к дер. Змеява Новинка	0,9	41 ОП Р3 41К-569	41К-569
33	Подъезд к дер. Васильково	0,4	41 ОП Р3 41К-570	41К-570
34	Подъезд к дер. Березовик	1,2	41 ОП Р3 41К-571	41К-571
35	Подъезд к дер. Наволок	1,6	41 ОП Р3 41К-572	41К-572
36	Подъезд к дер. Шелогино	0,5	41 ОП Р3 41К-573	41К-573
37	Подъезд к дер. Вагольнич	2,0	41 ОП Р3 41К-574	41К-574
38	Подъезд к дер. Змеява Новинка от автодороги Кириши - Смолино	1,1	41 ОП Р3 41К-575	41К-575
39	Подъезд к дер. Могилево	1,2	41 ОП Р3 41К-576	41К-576
ИТОГО		339,7		

Таблица 2 – Автомобильные дороги, принадлежность на праве собственности муниципальному образованию Киришский муниципальный район Ленинградской области

№ п/п	Наименование автомобильной дороги	Протяженность (км)
1	Автодорога от д. Среднее Село до пересечения с границей Новгородской области на км 9+900	3,3
2	Поворот на дер. Отраду от а/д Лодейное Поле-Тихвин-Чудово, 233 км, с металлическим мостом через ручей	4,978
ИТОГО		8,278

№ п/п	Наименование автомобильной дороги, адрес	Протяженность (км)	Ширина проезжей части, м/ количество полос для движения	Категория	Разделительная полоса	Тротуар, м	Пересечения, примыкания
6	Автообъезд Адрес (местонахождения) объекта: Ленинградская область, Киришский район, г. Кириши, кад. № 47:27:0000000:20299	0,652	7,5-8,5/2	IV	отсутствует	878	Примыкает к дорогам: дорога Волховская наб., дорога ул. Ленинградская
7	Дорога пр. Героев Адрес (местонахождения) объекта: Ленинградская область, Киришский район, г. Кириши, кад. № 47:27:0000000:20302	4,909	11,0-14,0/8	II	Имеется	4564	Примыкает к дорогам: дорога по пл. Бровка, проезд ИДК, проезд влоб ул. Героев 12, дорога пр. Победы, дорога ул. Восточная. Пересекается с дорогами: ул. Декабристов Бестужевого, ул. Строителей, ул. Энергетиков
8	Дорога проспект Победы Адрес (местонахождения) объекта: Ленинградская область, Киришский район, г. Кириши, кад. № 47:27:0000000:19907	4,300	От 14/4	II	отсутствует	4434	Примыкает к дорогам: 1-я транспортная развязка, дорога ул. Мира, Площадь привокзальная, дорога ул. Романчиков, дорога на пакугауз, дорога ул. Строителей, дорога ул. Энергетиков, дорога пр. Героев, региональной автодорогой «Кириши-Будогощь-Смолино».
9	Путепровод через Октябрьскую ж/д Адрес (местонахождения) объекта: Ленинградская область, Киришский район, г. Кириши, кад. № 47:27:0000000:4520	0,07	8,5-11,0/2	II	отсутствует	131	Примыкает к дороге: автодорога «А»
10	Площадь привокзальная Адрес (местонахождения) объекта: Ленинградская область, Киришский район, г. Кириши, кад. № 47:27:0000000:20304	0,831	4,5-6,0 (156 м) От 14 (675 м) / 2	III	отсутствует	514	Примыкает к дороге пр. Победы



» КИРИШСКИЙ МУНИЦИПАЛЬНЫЙ РАЙОН

№ п/п	Наименование автомобильной дороги, адрес	Протяженность (км)	Ширина проезжей части, м/ количество полос для движения	Категория	Разделительная полоса	Тротуар, м	Пересечения, примыкания
11	Дорога пр. Ленина Адрес (местонахождения) объекта: Ленинградская область, Киришский район, г. Кириши, кад.№ 47:27:0000000:20306	4,974	7,5-8,5 (815 м)/6 8,5-11,0 (4159 м)/6	III, Ia	имеется	4981	Примыкает к дорогам: 1-я транспортная развязка, дорога пл. Бровка, проезд вдоль пр.Ленина, дорога за Школой искусств, дорога Почтовый переулок. Пересекает: дорога ул.Советская, дорога ул.Нефтехимиков
12	Дорога ул. Нефтехимиков Адрес (местонахождения) объекта: Ленинградская область, Киришский район, г. Кириши, кад.№ 47:27:0000000:20267	1,646	11,0-14,0 (434 м)/4 От 14 (1212 м)/4	II	отсутствует	2730	Примыкает к дорогам: дорога Волховская наб., дорога ул.Энергетиков, дорога пер. Березовый, проезд ул.Нефтехимиков д.3-буль.Молодежный, проезд вдоль ул.Нефтехимиков д.19, проезд от ул.Нефтехимиков, д.22 до бул. Плавницкий, д.32. Пересекает дорогу бул. Молодежный, дорогу пр.Ленина, дорогу ул. Декабристов Бестужевых, дорогу ул.Строителей
13	Дорога ул. Строителей Адрес (местонахождения) объекта: Ленинградская область, Киришский район, г. Кириши, кад.№ 47:27:0000000:20264	1,788	7,5-8,5 (967 м)/2 От 14 (821 м)/4	III-II	отсутствует	4237	Примыкает к дорогам: дорога пр.Победы, дорога пер.Школьный, дорога пер. Спортивный, дорога ул.Советская. Пересекается с дорогами: дорога пр.Героев, дорога ул.Нефтехимиков
14	Дорога ул. Энергетиков Адрес (местонахождения) объекта: Ленинградская область, Киришский район, г. Кириши, кад.№ 47:27:0000000:20263	1,668	7,5-8,5 (1435 м)/2 8,5-11,0 (233 м)/2	III	отсутствует	2682	Примыкает к дорогам: дорога пр.Победы, дорога пер.Школьный, дорога пер. Спортивный, проезд между ул. Энергетиков д.40, д.42 и пер. Березовый, д.4, д.6, дорога ул.Нефтехимиков. Пересекает дорогу пр.Героев
15	Дорога ул. Советская Адрес (местонахождения) объекта: Ленинградская область, Киришский район, г. Кириши, кад.№ 47:27:0000000:20265	1,532	8,5-11,0 (700 м)/2 От 14 (832 м)/4	II	отсутствует	2548	Примыкает к дорогам: дорога Волховская наб., дорога бул.Молодежный, дорога ул.Пионерская, дорога ул. Декабристов Бестужевых, дорога ул.Комсомольская, дорога ул.Романтиков, дорога пр.Скорой помощи, дорога ул.Строителей. Пересекает дорогу пр.Ленина
16	Дорога пер. Почтовый Адрес (местонахождения) объекта: Ленинградская область, Киришский район, г. Кириши, кад.№ 47:27:0000000:20272	0,299	8,5-11,0/2	II	отсутствует	427	Примыкает к дороге бул. Молодежный, дороге пр.Ленина. Примыкает дорога проезд к ЦСОН
17	Дорога ул. Романтиков Адрес (местонахождения) объекта: Ленинградская область, Киришский район, г. Кириши, кад.№ 47:27:0000000:20266	0,697	7,5-8,5/2	III	отсутствует	1217	Примыкает к дорогам: дорога проспект Победы, дорога ул.Мира, проезд ул.Комсомольская, д.8 -Романтиков, д.11; проезд ул.Комсомольская, 14 - ул.Романтиков; проезд ул.Комсомольская, 16-ул. Романтиков; дорога ул.Советская
18	Дорога пер. Спортивный Адрес (местонахождения) объекта: Ленинградская область, Киришский район, г. Кириши, кад.№ 47:27:0702013:3849	0,316	4,5-6,0 (210 м)/2 6,0-6,5 (106 м)/2	IV	отсутствует	485	Примыкает к дорогам: дорога ул.Строителей, дорога ул. Энергетиков
19	Дорога пер. Школьный Адрес (местонахождения) объекта: Ленинградская область, Киришский район, г. Кириши, кад.№ 47:27:0000000:20300	0,356	6,0-6,5/2	III	отсутствует	645	Примыкает к дорогам: дорога ул. Строителей, дорога ул. Энергетиков.
20	Дорога ул. Декабристов Бестужевых Адрес (местонахождения) объекта: Ленинградская область, Киришский район, г. Кириши, кад.№ 47:27:0000000:20333	1,567	6,5-7,0 (584 м)/2 6,0-6,5 (378 м)/2 7,5-8,5 (605 м)/2	III	отсутствует	3121	Примыкает к дорогам: дорога пер.Скорой помощи, дорога ул.Советская дорога от ул. Декабристов Бестужевых до магазина. Пересекает: дорога пр.Героев, проезд вдоль пр.Героев, д.6, дорога ул.Нефтехимиков
21	Дорога ул. Комсомольская Адрес (местонахождения) объекта: Ленинградская область, Киришский район, г. Кириши, ул.Комсомольская, кад.№ 7:27:0000000:20269	0,650	6,0-6,5/2	IV	отсутствует	883	Примыкает к дорогам: дорога ул.Мира, проезд ул.Пионерская-ул. Комсомольская, проезд ул.Комсомольская, д.8-Романтиков, д.11, проезд ул.Комсомольская, 14 - ул. Романтиков, проезд ул.Комсомольская, 16- ул.Романтиков, 17, дорога ул.Советская
22	Дорога ул. Мира Адрес (местонахождения) объекта: Ленинградская область, Киришский район, г. Кириши, кад.№ 47:27:0000000:20270	0,885	6,0-6,5 (311 м)/2 7,0-7,5 (574 м)/2	III	отсутствует	923	Примыкает к дорогам: дорога пр.Победы, дорога ул.Пионерская, дорога ул.Комсомольская, дорога ул.Романтиков
23	Дорога ул. Пионерская Адрес (местонахождения) объекта: Ленинградская область, Киришский район, г. Кириши, кад.№ 47:27:0702009:1794	0,697	6,0-6,5/2	IV	отсутствует	1279	Примыкает к дорогам: ул.Мира, проезд ул.Пионерская - ул.Комсомольская, проезд от школы №1 до пр. Ленина д.12, ул. Советская

№ п/п	Наименование автомобильной дороги, адрес	Протяженность (км)	Ширина проезжей части, м/ количество полос для движения	Категория	Разделительная полоса	Тротуар, м	Пересечения, примыкания
24	Дорога пер. Скорой помощи Адрес (местонахождения) объекта: Ленинградская область, Киришский район, г. Кириши, кад.№ 47:27:0000000:20271	0,276	6,0-6,5 (234 м) 8,5-11 (41 м)/2	III	отсутствует	341	Примыкает к дороге ул. Декабристов Бестужевых, дорога ул. Советская, проезд ИДК
25	Проезд от ул. Д.Бестужевых до маг. «Уют» Адрес (местонахождения) объекта: Ленинградская область, Киришский район, г. Кириши, кад.№ 47:27:0000000:5145	0,132	4,5-6,0/2	IV	отсутствует	69	Примыкает к дороге ул. Декабристов Бестужевых
26	Проезд ул. Пионерская - ул. Комсомольская Адрес (местонахождения) объекта: Ленинградская область, Киришский район, г. Кириши, ул.Комсомольская, кад.№ 47:27:0702010:645	0,156	До 4,0/2	V	отсутствует	192	Примыкает к дорогам: дорога ул.Пионерская, дорога ул. Комсомольская
27	Дорога вдоль пр. Ленина д. 8 Адрес (местонахождения) объекта: Ленинградская область, Киришский район, г. Кириши, кад.№ 47:27:0702009:1796	0,393	7,0-7,5/2	IV	отсутствует	182	Примыкает к дорогам: дорога пр.Ленина, проезд от школы №1 до пр.Ленина д.12
28	Проезд ул. Комсомольская, д.8 - ул. Романтиков, д. 11 Адрес (местонахождения) объекта: Ленинградская область, Киришский район, г. Кириши, кад.№ 47:27:0000000:20316	0,266	4,5-6,0/2	IV	отсутствует	172	Примыкает к дорогам: дорога ул.Комсомольская, дорога ул. Романтиков
29	Проезд 2-й: ул.Комсомольская, д.16 - ул. Романтиков, д. 17 Адрес (местонахождения) объекта: Ленинградская область, Киришский район, г. Кириши, кад.№ 47:27:0702011:2376	0,099	4,0-4,5/2	V	отсутствует	17	Примыкает к дорогам: ул.Комсомольская, ул. Романтиков
30	Проезд от школы №1 до пр. Ленина, д. 12 Адрес (местонахождения) объекта: Ленинградская область, Киришский район, г. Кириши, кад.№ 47:27:0702009:1795	0,141	4,0-4,5 (91 м)/2 7,0-7,5 (50 м)/2	IV	отсутствует	30	Примыкает к дорогам: дорога ул.Пионерская, проезд вдоль пр.Ленина, 8
31	Проезд вдоль пр. Героев, д. 12 Адрес (местонахождения) объекта: Ленинградская область, Киришский район, г. Кириши, кад.№ 47:27:0702023:3344	0,192	6,0-6,5/2	IV	отсутствует	224	Примыкает к дороге пр.Героев
32	Проезд вдоль пр. Героев, д. 6 Адрес (местонахождения) объекта: Ленинградская область, Киришский район, г. Кириши, кад.№ 47:27:0702023:3346	0,282	6,0-6,5/2	III	отсутствует	197	Пересекает дорогу кл. Декабристов Бестужевых
33	Проезд ул. Нефтехимиков д.3 - бул. Молодежный Адрес (местонахождения) объекта: Ленинградская область, Киришский район, г. Кириши, кад.№ 47:27:0000000:20262	0,777	4,5-6,0 (613 м)/2 6,5-7,0 (164 м)/2	III	отсутствует	1689	Примыкает к дороге бул. Молодежный, дороге ул. Нефтехимиков, проезду бул.Илодежный между д.1 и д.3, проезд бул.Молодежный между д.5 и д.7, проезд бул.Молодежный между д.9 и д.13
34	Проезд бул. Молодежный между д. 1 и д.3 Адрес (местонахождения) объекта: Ленинградская область, Киришский район, г. Кириши, кад.№ 47:27:0702021:2826	0,207	6,5-7,0/2	III	отсутствует	171	Примыкает к дороге бул. Молодежный и проезду ул. Нефтехимиков, д.3-буль.Молодежный
35	Проезд бул. Молодежный между д. 5 и д. 7 Адрес (местонахождения) объекта: Ленинградская область, Киришский район, г. Кириши, кад.№ 47:27:0702021:2828	0,208	4,5-6,0/2	III	отсутствует	187	Примыкает к дороге бул.Молодежный, проезд ул.Нефтехимиков д.3 - бул.Молодежный
36	Проезд бул. Молодежный между д.9 и д. 13 Адрес (местонахождения) объекта: Ленинградская область, Киришский район, г. Кириши, кад.№ 47:27:0702021:2827	0,207	6,0-6,5/2	III	отсутствует	170	Примыкает к дорогам: дорога бул.Молодежный, проезд ул.Нефтехимиков д.3 - бул.Молодежный
37	Дорога на пакгауз Адрес (местонахождения) объекта: Ленинградская область, Киришский район, г. Кириши, кад.№47:27:0702004:794	0,105	8,5-11,0/2	IV	отсутствует	отсутствует	Примыкает к дороге пр.Победы



» КИРИШСКИЙ МУНИЦИПАЛЬНЫЙ РАЙОН

№ п/п	Наименование автомобильной дороги, адрес	Протяженность (км)	Ширина проезжей части, м/ количество полос для движения	Категория	Разделительная полоса	Тротуар, м	Пересечения, примыкания	№ п/п	Наименование автомобильной дороги, адрес	Протяженность (км)	Ширина проезжей части, м/ количество полос для движения	Категория	Разделительная полоса	Тротуар, м	Пересечения, примыкания
38	Проезд от ул. Нефтехимиков, д. 22 до бул. Плавнички, д. 32 Адрес (местонахождения) объекта: Ленинградская область, Киришский район, г. Кириши, кад.№ 47:27:0702026:2038	0,217	4,5-6,0/2	IV	Отсутствует	381	Примыкает к дороге ул.Нефтехимиков	46	Автодорога «А» Адрес (местонахождения) объекта: Ленинградская область, Киришский район, г. Кириши, шоссе Энтузиастов, кад.№ 47:27:0000000:20275	4,535	11,0-14,0/4	II	отсутствует	4650	Примыкает к дорогам: 1-я транспортная развязка, путепровод через Октябрьскую ж/д, автодорога «Ж», автодорога «Г», региональная автодорога «Кириши-Городище-Волхов»
39	Проезд вдоль ул. Нефтехимиков д. 19 Адрес (местонахождения) объекта: Ленинградская область, Киришский район, г. Кириши, кад.№ 47:27:0702023:3345	0,148	4,5-6,0/2	IV	отсутствует	108	Примыкает к дороге ул.Нефтехимиков	47	Автодорога «Б» Адрес (местонахождения) объекта: Ленинградская область, Киришский район, г. Кириши, кад.№ 47:27:0000000:5541	1,321	До 4,0 (49 м) 4,5-6,0 (906 м) 6,5-7,0 (90 м) 8,5-11,0 (346 м) От 14 (78м)/2	IV-V	отсутствует	отсутствует	Примыкает к дороге шоссе Лесное
40	Дорога вдоль УВКХ Адрес (местонахождения) объекта: Ленинградская область, Киришский район, г. Кириши, кад.№ 47:27:0000000:10690	0,325	7,5-8,5/2	IV	Отсутствует	265	Примыкает к дороге бул.Молодежный, дороге Волховская наб.	48	Автодорога «В» Адрес (местонахождения) объекта: Ленинградская область, Киришский район, г. Кириши, кад.№ 47:27:0000000:20274	1,205	4,0-4,5/2	V	отсутствует	отсутствует	Примыкает к дороге Автодорога «Г»
41	Дорога за Школой искусств Адрес (местонахождения) объекта: Ленинградская область, Киришский район, г. Кириши, кад.№ 47:27:0702008:2080	0,360	4,5-6,0 (159 м)/2 7,5-8,5 (90 м)/2 11,0-14,0 (111 м)/2	V	отсутствует	182	Примыкает к дороге: дорога пр.Ленина	49	Автодорога «Г» Адрес (местонахождения) объекта: Ленинградская область, Киришский район, г. Кириши, шоссе Лесное, кад.№ 47:27:0000000:20317	1,769	7,5-8,5/2	III	отсутствует	844	Примыкает к дороге Автодорога «А», дороге «Автодорога «В»
42	Проезд ИДК Адрес (местонахождения) объекта: Ленинградская область, Киришский район, г. Кириши, кад.№ 47:27:0000000:11288	0,133	4,5-6,0/2	V	отсутствует	отсутствует	Примыкает к дорогам: пр. Героев, переулок Скорой помощи	50	Автодорога «Ж» Адрес (местонахождения) объекта: Ленинградская область, Киришский район, г. Кириши, ул. Гаражная, кад.№ 47:27:0000000:20273	1,018	7,5-8,5/2	IV	отсутствует	81	Примыкает к дороге Автодорога «А»
43	Проезд ул. Комсомольская, д. 14 - ул. Романтиков Адрес (местонахождения) объекта: Ленинградская область, Киришский район, г. Кириши, кад.№ 47:27:0702011:2377	0,158	4,5-6,0 (114 м) 8,5-11,0 (44 м)/2	V	отсутствует	69	Примыкает к дорогам: ул. Романтиков, ул. Комсомольская	51	Дорога на спасательную станцию Адрес (местонахождения) объекта: Ленинградская область, Киришский район, г. Кириши, кад.№ 47:27:0702007:412	0,182	4,5-6,0 (90 м)/2 6,0-6,5 (92 м)/2	IV	отсутствует	92	Примыкает дороге: дорога Волховская наб.
44	Дорога ул. Восточная Адрес (местонахождения) объекта: Ленинградская область, Киришский район, г. Кириши, кад.№ 47:27:0702015:31	0,323	7,0-7,5 (162 м)/2 От14 (161 м)/4	III-IV	отсутствует	492	Примыкает к дороге пр.Героев	52	Подъездная дорога гражданского кладбища традиционного захоронения (1ая очередь) Адрес (местонахождения) объекта: Ленинградская область, Киришский район, г. Кириши, Волховское шоссе, 9	0,611		IV	отсутствует		Примыкает к региональной автодороге «Зуево-Новая Ладога»
45	Проезд к ЦСОН Адрес (местонахождения) объекта: Ленинградская область, Киришский район, г. Кириши, кад.№ 47:27:0702017:54	0,114	4,5-6,0/2	IV	Отсутствует	72	Примыкает к дороге пер. Почтовый	ИТОГО		47,603					

Таблица 4 – автомобильные дороги, принадлежащие на праве собственности муниципальному образованию Будошское городское поселение Киришского муниципального района Ленинградской области

№	Наименование	Протяженность, км	Категория
1	г.п. Будошье, ул. Гоголя	0,48	III
2	г.п. Будошье, ул. Лесная	0,41	III
3	г.п. Будошье, проезд Лесной	0,45	III
4	г.п. Будошье, ул. Некрасова	0,48	III
5	г.п. Будошье, ул. Пушкина	0,47	III
6	г.п. Будошье, ул. Заозерная	0,21	III
7	г.п. Будошье, ул. Зеленая Набережная	1,36	III
8	г.п. Будошье, ул. Калинина	0,98	III
9	г.п. Будошье, ул. Максима Горького	1,03	III
10	г.п. Будошье, ул. Механизаторов	0,63	III
11	г.п. Будошье, ул. Мичурина	0,31	III
12	г.п. Будошье, ул. Строителей	0,58	III
13	г.п. Будошье, ул. Делегатская	0,70	III
14	г.п. Будошье, ул. Железнодорожная	0,60	III
15	г.п. Будошье, ул. Заводская	1,57	III
16	г.п. Будошье, ул. Исполкомовская	0,72	III
17	г.п. Будошье, ул. Кирова	0,90	III
18	г.п. Будошье, ул. Коммунальная	0,40	III
19	г.п. Будошье, ул. Комсомольская	1,03	III
20	г.п. Будошье, ул. Пионерская	0,60	III
21	г.п. Будошье, ул. Первомайская	1,15	III
22	г.п. Будошье, ул. Первомайская	1,15	III
23	г.п. Будошье, ул. Озерная	0,67	III
24	г.п. Будошье, ул. Школьная	0,75	III
Итого:		17,63	

Таблица 5 – автомобильные дороги, принадлежащие на праве собственности муниципальному образованию Глажевское сельское поселение Киришского муниципального района Ленинградской области

№ п/п	Наименование	Общая протяженность, км	Покрывание		Другие
			Асфальтобетон	Смешанное (асфальтобетон+грунт)	
п. Глажево					
1.	Подъездная (в районе д. №№ 1-Н, 2-Н)	0,220	0,220	-	
2.	Проездная (проезд к дворовой территории д. №2а; в районе д. №№ 2, 2а, 3)	0,253	0,253	-	
3.	Подъездная (в районе д. №№ 2, 3)	0,133	0,133	-	
4.	Проездная (проезд к дворовой территории д. №15; в районе д. №15)	0,345	0,345	-	
5.	Окружная (в районе пересечения с дорогой Зуево-Новая Ладога и памятником «Пушка»)	1,051	1,051	-	
6.	Проездная (проезд к дворовой территории д. № 7; в районе д. № 2, 7, 10)	0,186	0,186	-	
7.	Подъездная (в районе д. №11)	0,186	0,186	-	
8.	Проездная (проезд к дворовой территории д. № 13; в районе д. №№ 10, 13, 14)	0,208	0,208	-	
9.	Проездная (проезд к дворовой территории д. № 14; в районе д. № 29, 14)	0,920	0,920	-	
10.	Подъездная (в районе д. №№ 6, 8)	0,277	0,277	-	
11.	Проездная (проезд к дворовой территории д. №№ 5, 4; в районе д. №№ 5, 4)	0,112	0,112	-	

12.	Проездная (проезд к дворовой территории д. №№ 2, 3, 4; в районе д. №№ 2, 3, 4)	0,296	0,296	-	
13.	Проездная (проезд к дворовой территории д. №№ 1, 1а; в районе д. №№ 1, 1а)	0,085	0,085	-	
14.	Проездная (проезд к дворовой территории д. № 16; в районе пересечения с дорогой Зуево-Новая Ладога, д. №№ 16, 9)	0,862	0,143	0,719	
15.	Автомобильная дорога на территории насосной станции (в районе д. № 15-4)	0,415	-	0,415	
16.	Автомобильная дорога к очистным сооружениям насосной станции (в районе д. № 15-1)	0,640	-	0,640	
17.	Автомобильная дорога к канализационной насосной станции (в районе д. № 15-1)	0,090	-	0,090	
п. Тувозы					
ул. Дачная	0,512	-	0,512	-	
ул. Лесная	1,025	-	1,025	-	
ул. Новая	1,191	-	1,191	-	
ул. Рабочая	0,415	-	0,415	-	
ул. Солнечная	0,574	-	0,574	-	
п. ст. Глажево					
п. ст. Глажево	1,251	0,773	0,478	-	
д. Черенцево					
д. Черенцево	3,582	1,095	2,487	-	
д. Сломя					
д. Сломя	1,937	1,220	0,717	-	
д. Мемно					
д. Мемно	1,714	0,915	0,799	-	
д. Манушкино					
д. Манушкино	1,785	-	1,785	-	
д. Горосовцы					
д. Горосовцы	1,022	-	1,022	-	
д. Глажево					
д. Глажево	1,833	0,600	1,233	-	
д. Гатика					
д. Гатика	1,069	0,635	0,434	-	
п. ст. Глажево					
Подъезд к д. Манушкино	1,275	-	1,275	-	
д. Наволок					
д. Наволок	3,873	-	3,873	-	
п. ст. Андреево					
п. ст. Андреево	0,783	0,783	-	-	
д. Шелогино					
д. Шелогино	0,857	-	0,857	-	
д. Подозье					
д. Подозье	1,131	0,850	0,281	-	
д. Бор					



» КИРИШСКИЙ МУНИЦИПАЛЬНЫЙ РАЙОН

36. д. Бор	2,130	-	2,130	-	-
д. Багдованье					
37. д. Багдованье	2,199	0,225	1,974	-	-
д. Андреево					
38. д. Андреево	2,604	0,275	2,329	-	-
д. Грбово					
39. Дельный берег	0,957	0,472	0,485	-	-
40. Дельный берег	1,525	1,525	-	-	-
ВСЕГО	41,521	15,189	26,134	-	-

Таблица 6 – автомобильные дороги, принадлежашие на праве собственности муниципальному образованию Куусино сельское поселение Киришского муниципального района Ленинградской области

№ п/п	Наименование	Общая протяженность, км	Покрытие			Примечание
			Асфальтобетон	Грунт	Щебень	
1.	ул. Центральная (от д/сада до ул. Набережной, ул. Набережная вдоль р. Тигода до очечных сооружений)	1,310	-	1,310	-	-
2.	ул. Луговая (частный сектор)	0,884	-	0,884	-	-
3.	ул. Школьная	0,580	-	0,580	-	-
4.	«Поворот от подъезда к центральной усадьбе д. Куусино (дом Сиванова) вдоль индивидуальных гаражей»	0,282	-	0,282	-	-
5.	От общественной бани к частным хозяйственным постройкам	0,2	-	0,2	-	-
6.	За р. Куусина к частным домам	0,6	0,6	-	-	-
7.	Вдоль садоводства «Волна»	0,350	-	0,350	-	-
8.	Садоводство «Волна» улицы с 1 по 5	1,440	-	1,440	-	-
9.	Поворот натево от садоводства «Волна» улицы 4,5	0,290	-	0,290	-	-
10.	Вдоль садоводства «Волна» к р. Тигода (со стороны лесного массива «Дубки»)	0,250	-	0,250	-	-
11.	Дорога к станции	0,1	-	0,1	-	-
12.	Дорога подьездная	0,8	-	0,8	-	-
г. Посадников Остров						
13.	Дорога по с. Посадников Остров	2,7	-	2,7	-	-
д. ст. Ирка						
14.	Дорога по п. ст. Ирка	0,6	-	0,6	-	-
д. Березовик						
15.	Дорога по д. Березовик	3,7	-	3,7	-	-
16.	Дорога Липовик	5,0	-	5,0	-	-
ВСЕГО		19,086	0,6	18,486	-	-

Таблица 7 – автомобильные дороги, принадлежашие на праве собственности муниципальному образованию Печезинское сельское поселение Киришского муниципального района Ленинградской области

№ п/п	Наименование	Общая протяженность, км	Покрытие			Примечание
			Асфальтобетон	Грунт	Смешанное (асфальтобетон+грунт)	
д. Печеза						
1.	ул. Боровая	1,13	-	1,13	-	-
2.	ул. Вокзальная	1,14	-	1,14	-	-
3.	ул. Восточная	1,006	-	1,006	-	-
4.	ул. Гагарина	0,544	-	0,544	-	-
5.	ул. Железнодорожная	0,904	-	0,904	-	-
6.	ул. Западная	0,296	-	0,296	-	-
7.	ул. Клубная	1,086	-	1,086	-	-
8.	ул. Комарова	0,4	-	0,4	-	-
9.	ул. Комсомольская	0,32	-	0,32	-	-
10.	ул. Ленинградская	1,087	-	1,087	-	-
11.	ул. Лесная	0,44	-	0,44	-	-
12.	ул. Московская	0,6	-	0,6	-	-
13.	ул. 1-я Набережная	0,877	-	0,877	-	-
14.	ул. 2-я Набережная	0,76	-	0,76	-	-
15.	ул. Октябрьская	0,368	0,368	-	-	-
16.	ул. Первомайская	0,7	-	0,7	-	-
17.	ул. Пионерская	0,362	-	0,362	-	-
18.	ул. Промышленная	0,464	-	0,464	-	-
19.	ул. Садовая	0,3	-	0,3	-	-
20.	ул. Северная	0,9	-	0,9	-	-
21.	ул. Совхозная	1,08	1,08	-	-	-
22.	ул. Сосновая	0,309	0,309	-	-	-
23.	пер. Узкоколейная	1,2	-	1,2	-	-
24.	ул. Южная	0,4	-	0,4	-	-
д. Белая						
25.	ул. Вильгорская	0,38	-	0,38	-	-
26.	ул. Молодежная	0,734	-	0,734	-	-
27.	ул. Осенняя	0,24	-	0,24	-	-
28.	ул. Придорожная	0,25	-	0,25	-	-
29.	ул. Центральная	1,6	-	1,6	-	-
30.	ул. Шоссе́йная	0,25	-	0,25	-	-
д. Березник						
31.	пер. Богородный	0,14	-	0,14	-	-
32.	ул. Васильковская	0,6	-	0,6	-	-
33.	ул. Ветеранов	1,28	-	1,28	-	-
34.	пер. Месовой	0,4	-	0,4	-	-
35.	пер. Сиреневый	0,4	-	0,4	-	-
д. Борутино						
36.	ул. Нахимова	1,217	-	1,217	-	-
37.	ул. Цветочная	0,34	-	0,34	-	-
д. Горьковского						
38.	ул. Береговая	0,3	-	0,3	-	-
39.	ул. Круговая	0,9	-	0,9	-	-
40.	ул. Магущина	0,726	-	0,726	-	-
41.	ул. Полевая	0,42	-	0,42	-	-
42.	ул. Солнечная	0,8	-	0,8	-	-
д. Железная Гора						
43.	д. Железная Гора	0,266	-	0,266	-	-
д. Порог						
44.	д. Порог	0,9	-	0,9	-	-

ВСЕГО	28,816	3,748	23,786	1,846	-
--------------	---------------	--------------	---------------	--------------	---

Таблица 8 – автомобильные дороги, принадлежашие на праве собственности муниципальному образованию Печезинское сельское поселение Киришского муниципального района Ленинградской области

№ п/п	Наименование	Общая протяженность, км	Покрытие			Примечание
			Асфальтобетон	Грунт	Смешанное (асфальтобетон+грунт)	
д. Печеза						
1.	ул. Советская	4,615	4,615	-	-	-
2.	ул. Героев	2,599	1,758	0,841	-	-
3.	ул. Набережная	0,965	-	0,965	-	-
4.	ул. Садовая	0,741	-	0,741	-	-
5.	ул. Речная	2,420	-	2,420	-	-
д. Горюхице						
6.	ул. Октябрьская	2,118	-	2,118	-	-
7.	ул. Набережная	1,230	-	1,230	-	-
8.	ул. Песочная	0,838	-	0,838	-	-
9.	ул. Боровая	0,669	-	0,669	-	-
10.	ул. Заречная	0,872	-	0,872	-	-
11.	ул. Советская	0,305	-	0,305	-	-
д. Мотохово						
12.	ул. Первомайская	1,0	-	1,0	-	-
13.	ул. Октябрьская	1,2	-	1,2	-	-
д. Чирково						
14.	пер. Дачный	1,0	-	1,0	-	-
15.	пер. Лесной	1,2	-	1,2	-	-
16.	пер. Садовый	1,0	-	1,0	-	-
д. Дубняги						
17.	д. Дубняги	0,5	-	0,5	-	-
д. Дуляково						
18.	д. Дуляково	0,8	-	0,8	-	-
д. Иконово						
19.	д. Иконово	0,2	-	0,2	-	-
д. Витка						
20.	д. Витка	1,8	-	1,8	-	-
ВСЕГО		26,072	6,373	19,699	-	-

Описание организации движения маршрутных транспортных средств

№ маршрута	Наименование маршрута	Всего рейсов в год	Средняя протяженность рейса (км)	Марка автобуса на маршруте	Максимальное количество средств на маршруте
№ 3а	Маг. «Восточный» - Кладбище «Мерятинно»	1 098,00	15,00	ЛИА3 525636	6
№ 6	Вокзал - вокзал (круговой)	5 475,00	8,15	ЛИА3 525637	6
№ 6л	Вокзал - вокзал (круговой)	4 015,00	8,15	ЛИА3 525638	6
№ 7	Маг. Восточный - Черная речка	587,00	24,49	ЛИА3 525639	6
№ 7а	«Маг. Восточный» - Черная речка - Чирково»	1 460,00	28,00	ЛИА3 525640	6
№ 7б	«Маг. Восточный» - ООО «КИНЕФ»	1 054,00	16,00	ЛИА3 525641	6
№ 9	Вокзал - вокзал (круговой)	4 380,00	8,15	ЛИА3 525642	6
№ 9л	Вокзал - вокзал (круговой)	2 190,00	8,15	ЛИА3 525643	6
№ 241	Будогощь-Крапивно	132,00	46,24	ПА3 32054	6
№ 244	Будогощь-Смолино	730,00	53,82	ПА3 32054	6
№ 245	Будогощь-Клиновое	752,00	31,00	ПА3 32054	6
№ 246	Будогощь-Половинник	730,00	39,82	ПА3 32054	6
№ 247	Будогощь-Луг	365,00	40,68	ПА3 32054	6
№ 247а	Будогощь-Луг	313,00	46,28	ПА3 32054	6
№ 247б	Будогощь-Луг	52,00	51,68	ПА3 32054	6
№ 251	Кириши-Черенцево	544,00	71,86	ЛИА3 525636	6
№ 251а	Кириши-Глажево	1 516,00	54,14	ЛИА3 525636	6
№ 252	Кириши-Садоводство 2	2 960,00	29,60	ЛИА3 525636	6
№ 252а	Кириши-Садоводство 2	460,00	31,58	ЛИА3 525636	6
№ 253	Кириши-Куусино	1 900,50	37,74	ЛИА3 525636	6
№ 253а	Кириши-Куусино	289,50	41,74	ЛИА3 525636	6
№ 254а	Кириши-Печеза	859,00	46,08	ЛИА3 525636	6
№ 254	Кириши-Городище	730,00	29,12	ЛИА3 525636	6
№ 254г	Кириши-Городище	365,00	49,68	ЛИА3 525636	6
№ 255	Кириши-Будогощь	3 650,00	86,32	ЛИА3 525636	6
№ 255а	Кириши-Будогощь	132,00	92,66	ПА3 32054	6
№ 257	Кириши-Дубняги	850,00	37,06	ПА3 32054	6
№ 257а	Кириши-Дубняги	127,00	84,92	ПА3 32054	6
№ 258	Кириши-Мемно	156,00	84,04	ПА3 32054	6
№ 259	Кириши-Гороховец	314,00	91,60	ПА3 32054	6
№ 260	Кириши-Садоводство 3	3 841,00	35,54	ЛИА3 525636	6
№ 260а	Кириши-Садоводство 3	460,00	37,52	ЛИА3 525636	6
№ 261	Будогощь-Кириши	3285	40,7	ЛИА3 525636 Луидор 225000	2

В 2017 году ООО «АВТО» и ИП Богдановым В.В. перевезено 1279,7 тысяч пассажиров. Пассажирооборот составил 16 940,9 тысяч км. Анализ показывает, что в целом маршрутная сеть обеспечивает транспортное обслуживание населения между населенными пунктами поселений Киришского муниципального района.

«Характеристика функционирования и показатели работы транспортной инфраструктуры по видам транспорта»:

транспортно-экономические связи Киришского городского поселения осуществляются автомобильным и железнодорожным видом транспорта. На территории поселения зарегистрировано 20 транспортных предприятий, из них 18 относятся к грузовым. Основным видом пассажирского транспорта является автобусное сообщение. На территории поселения действует три пассажирских автопредприятия, одно из которых ведомственное (ООО «Киниф»). Перевозка людей в поселении осуществляется по 11-ти маршрутам. Автобусное движение по поселению организовано в соответствии с расписанием.

При трудовых передвижениях также используется личный транспорт, службы такси (зарегистрировано 7 предприятий) и пешеходные сообщения.

В основе оценки транспортного спроса лежит анализ передвижения населения к объектам тяготения.

Можно выделить основные группы объектов тяготения: - объекты социальной сферы; - объекты торговли; - объекты трудовой деятельности; - узловые объекты транспортной инфраструктуры.

«Анализ состава парка транспортных средств и уровня автомобилизации в поселении, обеспеченность парковками (парковочными местами):»

- автомобильный парк поселения преимущественно состоит из легкового транспорта, принадлежащего частным лицам. Детальная информация видов транспорта отсутствует. За период 2016-2018 годы отмечается рост транспортных средств и уров-

ня автомобилизации населения. Хранение транспортных средств осуществляется на 5 автостоянках и придомовых территориях. Парковочные места имеются у всех объектов социальной инфраструктуры и у административных зданий хозяйствующих организаций.

Оценка уровня автомобилизации населения на территории Киришского муниципального района

№п/п	Показатели	2016 год	2017 год	2018 год
1.	Общая численность населения, тыс. чел.	63 666	63 456	62 336
2.	Количество автомобилей в населении, ед.	19 450	20 220	21 010
3.	Уровень автомобилизации населения, ед./1000 чел.	370	386	404

1.7. Результаты исследования пассажиропотока

Средний годовой грузооборот в Киришском муниципальном районе в 2017 году равен 444 тыс. т. и имеет тенденцию снижения (в 2016 году – 558 тыс. т).

Технико-экономические показатели по организациям, осуществлявшим перевозку пассажиров в 2017 перевезено пассажиров – 1540,7 тыс.чел., в т.ч. маршрутные – 1364,9 тыс.чел., из них платные – 549,2 тыс.чел., льготные – 815,7 тыс.чел. Пассажирооборот составил – 69236,4 тыс.чел.

1.8. Анализ причин и условий возникновения дорожно-транспортных происшествий

За 9 месяцев 2018 года на территории Киришского района зарегистрировано 84 (+29) ДТП, в которых погибли 4 (-2) человека, из них детей: 0 (-1). Ранено – 115 (+35), в т.ч. детей - 15 (+1). Дорожно-транспортных происшествий с материальным ущербом – 581 (-101), повреждено транспортных средств – 1050 (-188). Тяжесть последствий дорожно-транспортных происшествий составила – 3,6 (- 51,4%).

По видам происшествий наибольшее количество составляют: столкновения – 34 (+13), наезд на пешехода – 22 (+7).

По вине водителей совершено 79 (+29) ДТП, в т.ч. по вине водителей в состоянии алкогольного опьянения - 11 (+6) ДТП, в состоянии наркотического опьянения – 4 (+2) ДТП, водители отказались от прохождения медицинского освидетельствования – 2 (-2) ДТП.

По вине пешеходов произошло 4 (+2) ДТП, в т.ч. по вине нетрезвых пешеходов – 0 (0) ДТП.

Категории пострадавших в ДТП людей делаются следующим образом:

-погибли 0 (-1) пеш



» КИРИШСКИЙ МУНИЦИПАЛЬНЫЙ РАЙОН

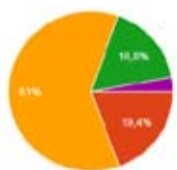
- выявление водителей, нарушающих правила проезда пешеходных переходов;
- выявление пешеходов, нарушающих правила перевозки детей в транспортных средствах.

2) продолжить проведение разъяснительной работы со всеми участниками дорожного движения в сфере безопасности дорожного движения Российской Федерации через средства массовой информации, с автотранспортными предприятиями, с образовательными учреждениями района.

1.13 Результаты изучения общественного мнения и мнения водителей транспортных средств.

Выберите Ваш возраст

362 ответа



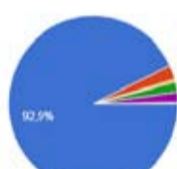
Каким образом Вы добираетесь до места работы/учебы?

362 ответа



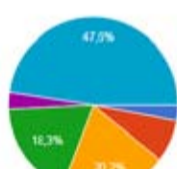
Где Вы проживаете?

362 ответа



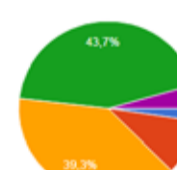
Оцените качество работы общественного транспорта (автобусы, маршрутные такси), если 1 – это очень плохое, 5 – отличное

362 ответа



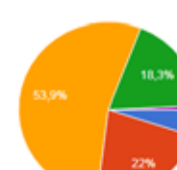
Оцените качество дорог в городе Кириши, если 1 – это очень плохое, 5 – очень хорошее

362 ответа



Оцените качество дорог в Киришском районе, если 1 – это очень плохое, 5 – очень хорошее

362 ответа



2. ПРИНЦИПАЛЬНЫЕ ПРЕДЛОЖЕНИЯ И РЕШЕНИЯ ПО ОСНОВНЫМ МЕРОПРИЯТИЯМ ОДД

2.1. Мероприятия по развитию и размещению объектов капитального строительства для учета интересов Российской Федерации

2.1.1. Объекты транспортной инфраструктуры

Автомобильные дороги

На расчетный срок:

1. Строительство федеральной автомобильной дороги «Санкт-Петербург - Ярославль» (участок) в соответствии с региональной целевой программой «Совершенство-

вание и развитие автомобильных дорог Ленинградской области до 2010 года с прогнозом на 20-летний период», Будогощское городское поселение, Пчелжинское сельское поселение, Кусинское сельское поселение.

2.2. Мероприятия по развитию и размещению объектов капитального строительства для учета интересов Ленинградской области

2.2.1. Объекты транспортной инфраструктуры

Автомобильные дороги и объекты

На расчетный срок:

1. Строительство моста через р. Волхов в соответствии с региональной целевой программой «Совершенствование и развитие автомобильных дорог Ленинградской области до 2010 года с прогнозом на 20-летний период», г. Кириши, Киришское городское поселение.

2. Строительство автомобильной дороги «Мягры – Рели - Рябово» (участок) в соответствии с региональной целевой программой «Совершенствование и развитие автомобильных дорог Ленинградской области до 2010 года с прогнозом на 20-летний период», Кусинское сельское поселение.

3. Реконструкция дороги «Будогощ - Новгородская область» (участок) в соответствии со Схемой территориального планирования Новгородской области как предложение для Схемы территориального планирования Ленинградской области.

4. Строительство подъездов к территориям садоводств:

- в Будогощском городском поселении протяженностью 0,5 км;
- в Глажевском сельском поселении протяженностью 2,1 км;
- в Кусинском сельском поселении общей протяженностью 9,0 км;
- в Пчелжинском сельском поселении протяженностью 0,8 км;
- в соответствии с долгосрочной целевой программой «Развитие садоводческих, огороднических и дачных некоммерческих объединений жителей Ленинградской области на 2009-2011 годы».

Автомобильные дороги

Киришское городское поселение окружает сеть автомобильных дорог, сложившаяся в процессе исторического и экономического развития города и региона с учетом его географических особенностей:

- Расстояние до Санкт-Петербурга - 152 км, в том числе по автодороге М-10 «Россия» Санкт-Петербург-Москва и М-18 Санкт-Петербург-Мурманск. Дорога проходит к западу от города вдоль левого берега р. Волхов. По этой же дороге осуществляются внутриобластные, межрайонные и внутрирайонные связи города с населенными пунктами, расположенными на левом берегу р. Волхов. Дорога имеет III техническую категорию с усовершенствованным покрытием. Въезд в город от дороги Зуево-Новая Ладога осуществляется по мосту через р. Волхов;

- Зуево - Новая Ладога (А-115) – одна из основных региональных дорог. Имеет выходы на трассы федеральных магистральных дорог – М-10 «Россия» Санкт-Петербург-Москва и М-18 Санкт-Петербург-Мурманск. Дорога проходит к западу от города вдоль левого берега р. Волхов. По этой же дороге осуществляются внутриобластные, межрайонные и внутрирайонные связи города с населенными пунктами, расположенными на левом берегу р. Волхов. Дорога имеет III техническую категорию с усовершенствованным покрытием. Въезд в город от дороги Зуево-Новая Ладога осуществляется по мосту через р. Волхов;

- Кириши-Будогощ-Смолино - региональная дорога IV технической категории, с усовершенствованным покрытием проезжей части. Дорога подходит к городу с юго-востока, вливается в пр. Победы. По ней осуществляются внутрирайонные связи города с населенными пунктами, расположенными в юго-восточной части Киришского муниципального района;

- Кириши-Городище-Волхов – региональная дорога IV технической категории, с усовершенствованным покрытием проезжей части. Дорога идет вдоль правого берега р. Волхов, подходит к городу с севера, вливается в шоссе Энтузиастов. По ней осуществляются внутрирайонные связи города с населенными пунктами, расположенными на правом берегу р. Волхов;

- Кириши-Черницы – местная дорога. Подходит к городу с юга. Имеет выход на Волховскую набережную. Дорога является тушковой ввиду отсутствия автомобильного моста через р. Пчелжа в н.п. Черницы Новгородской области, поэтому связи населенных пунктов этого направления с внешними дорогами осуществляются через г. Кириши.

- Автомобильные дороги Зуево - Новая Ладога и Кириши-Городище-Волхов на протяжении от г. Кириши до г. Волхов идут параллельно друг другу по правому и левому берегу р. Волхов соответственно. Наличие двух дорог такого уровня на небольшом расстоянии друг от друга связано с большим количеством населенных пунктов, расположенных по обоим берегам Волхова, и отсутствием автомобильных мостов через р. Волхов на всем протяжении от г. Кириши до г. Волхов. Связь населенных пунктов правого и левого берега и выезд автотранспорта на внешние направления осуществляется через г. Кириши, что образует определенный процент транзита через г. Кириши и увеличивает нагрузку на имеющийся путепровод через железную дорогу в створе шоссе Энтузиастов и автомобильный мост через р. Волхов в створе ул. Ленинградская, работающие на пределе пропускной способности в «час-пик».

Постановлением Правительства Ленинградской области от 27 ноября 2007 г. №294 утвержден перечень автомобильных дорог общего пользования, в который вошли дороги регионального значения общей протяженностью 185,6 км. (Схема 11.Схема развития транспортной инфраструктуры).

По Киришскому муниципальному району проходят региональные дороги:

- А115 «Зуево - Новая Ладога» - обеспечивает автотранспортную связь с федеральными трассами мурманского и московского направлений.

- Н33 «Кириши - Городище - Волхов» - обеспечивает правобережную автотранспортную связь города Кириши с г. Волховым и является дублером региональной автомобильной дороги А115 «Зуево-Новая Ладога»;

- Н126 «Кириши - Будогощ - Смолино» - автодорожный выход из Киришского муниципального района в Новгородскую область в направлении на Неболчи, Боровичи;

- «Мягры - Рели» - участок строящегося автодорожного маршрута «Кириши - Рябово»;

- «Подъезд к городу Кириши» - автотранспортная связь города Кириши с региональной автомобильной дорогой А115 «Зуево - Новая Ладога»;

- «Подъезд к станции Ирса» - подъезд от автомобильной дороги А115 «Зуево - Новая Ладога» к промзоне «Ирса».

Планируется строительство новой федеральной автодороги Санкт-Петербург-Ярославль которая даст выход в центральные районы и районы Поволжья, и обеспечит прямую связь с Санкт-Петербургом.

Одним из перспективных направлений развития автомобильных дорог регионального значения является развитие маршрута: г. Кириши – автодорожный маршрут Вологда – Тихвин (автодорога «Вологда – Новая Ладога») – Будогощ – Кириши – Рябово (автодорога «Россия»). В настоящее время идет строительство участка от г. Кириши до Рябово.

Схемой территориального планирования Новгородской области запланировано на первую очередь строительство автомобильной дороги регионального значения Будогощ – Неболчи – Анциферово. Для взаимной увязки интересов по развитию сети автомобильных дорог необходимо предусмотреть реконструкцию существующей дороги Кириши – Будогощ – Смолино в границах Ленинградской области.

Остальная часть автодорожной сети муниципального района состоит из автомобильных дорог местного значения, улично-дорожной сети, автодорожных подъездов к сельским населенным пунктам и садоводческим некоммерческим организациям. Общая протяженность автодорог местного значения составляет 154,48 км. Перечень и характеристики автомобильных дорог общего пользования Киришского муниципального района приведены в таблице 6.1, 6.2.

Степень обеспеченности железнодорожными маршрутами и автомобильным транспортом территории Киришского муниципального района составляет около 16,5 км на 100 км² и считается ограничено благоприятной. Северная часть территории Киришского муниципального района и, особенно, северо-восточная неблагоприятны с точки зрения транспортной обеспеченности.

По прогнозу социально-экономического развития региона, к 2020 году объем автомобильных перевозок в Ленинградской области возрастет до 200-220 млн. тонн, в 1,9 раза увеличится количество грузовых машин, а уровень автомобилизации населения вырастет со 130 до 300 автомобилей на 1000 жителей. В целом специалисты прогнозируют, что объем транспортных потоков, проходящих по территории региона, в течение ближайших нескольких лет увеличится как минимум в 1,8-2 раза. Таким образом, основные задачи в развитии автодорожной сети муниципального района являются:

- доведение параметров существующих дорог до присвоения им технических категорий и повышение технических категорий ряда автодорог, в соответствии с ростом интенсивности движения;
- максимально полное обеспечение внутрирайонных связей (центров сельских поселений, населенных пунктов, сельскохозяйственных предприятий, садоводств и т. д.), обеспечивающими круглогодичный пропуск автотранспорта.

3. МЕРОПРИЯТИЯ ПО ОДД

3.1. Категорирование дорог с учетом их прогнозируемой загрузки, ожидаемого развития прилегающих территорий, планируемых мероприятий по дорожно-мостовому строительству.

В Киришском городском поселении автомобильные дороги местного значения общего пользования отвечают требованиям государственного стандарта (по нагрузкам и габаритам).

Категории дорог установлены согласно техническому паспорту автомобильной дороги.

Классификация дорог общего пользования местного значения Киришского городского поселения приведена в таблице 1.

Таблица 1 – Категории автомобильных дорог общего пользования местного значения в Киришском городском поселении.

№ п/п	Наименование автомобильной дороги, адрес	Категория	Протяженность (км.)
1-я транспортная развязка			
1	Адрес (местонахождения) объекта: Ленинградская область, Киришский район, г. Кириши	II	0,364
2	Дорога по пл. Бровко Адрес (местонахождения) объекта: Ленинградская область, Киришский район, г. Кириши	II	0,336
3	Дорога бул. Молодежный Адрес (местонахождения) объекта: Ленинградская область, Киришский район, г. Кириши	II	1,106
4	Дорога Волховская наб. Адрес (местонахождения) объекта: Ленинградская область, Киришский район, г. Кириши	II-III	1,796
5	Дорога ул. Ленинградская Адрес (местонахождения) объекта: Ленинградская область, Киришский район, г. Кириши	II	0,304
6	Автобезд Адрес (местонахождения) объекта: Ленинградская область, Киришский район, г. Кириши	IV	0,652
7	Дорога пр. Героев Адрес (местонахождения) объекта: Ленинградская область, Киришский район, г. Кириши	II	4,909
8	Дорога пр. Победы Адрес (местонахождения) объекта: Ленинградская область, Киришский район, г. Кириши	II	4,300
9	Путепровод через Октябрьскую железную дорогу Адрес (местонахождения) объекта: Ленинградская область, Киришский район, г. Кириши	II	0,070
10	Площадь привокзальная Адрес (местонахождения) объекта: Ленинградская область, Киришский район, г. Кириши	III	0,831
11	Дорога пр. Ленина Адрес (местонахождения) объекта: Ленинградская область, Киришский район, г. Кириши	III	4,974
12	Дорога ул. Нефтехимиков Адрес (местонахождения) объекта: Ленинградская область, Киришский район, г. Кириши	II	1,646
13	Дорога ул. Строителей Адрес (местонахождения) объекта: Ленинградская область, Киришский район, г. Кириши	III-II	1,788
14	Дорога ул. Энергетиков Адрес (местонахождения) объекта: Ленинградская область, Киришский район, г. Кириши	III	1,668
15	Дорога ул. Советская Адрес (местонахождения) объекта: Ленинградская область, Киришский район, г. Кириши	II	1,532
16	Дорога пер. Почтовый Адрес (местонахождения) объекта: Ленинградская область, Киришский район, г. Кириши	II	0,299
17	Дорога ул. Романтиков Адрес (местонахождения) объекта: Ленинградская область, Киришский район, г. Кириши	III	0,697
18	Дорога пер. Спортивный Адрес (местонахождения) объекта: Ленинградская область, Киришский район, г. Кириши	IV	0,316
19	Дорога пер. Школьный Адрес (местонахождения) объекта: Ленинградская область, Киришский район, г. Кириши	III	0,356
20	Дорога ул. Декабристов Бестужевых Адрес (местонахождения) объекта: Ленинградская область, Киришский район, г. Кириши	III	1,567
21	Дорога ул. Комсомольская Адрес (местонахождения) объекта: Ленинградская область, Киришский район, г. Кириши	IV	0,650
22	Дорога ул. Мира Адрес (местонахождения) объекта: Ленинградская область, Киришский район, г. Кириши	III	0,885
23	Дорога ул. Пионерская Адрес (местонахождения) объекта: Ленинградская область, Киришский район, г. Кириши	IV	0,697
24	Дорога пер. Скорой помощи Адрес (местонахождения) объекта: Ленинградская область, Киришский район, г. Кириши	III	0,276
25	Проезд от ул. Декабристов Бестужевых до магазина «Уют» Адрес (местонахождения) объекта: Ленинградская область, Киришский район, г. Кириши	IV	0,132
26	Проезд ул. Пионерская - ул. Комсомольская Адрес (местонахождения) объекта: Ленинградская область, Киришский район, г. Кириши	V	0,156
27	Дорога вдоль пр. Ленина д. 8 Адрес (местонахождения) объекта: Ленинградская область, Киришский район, г. Кириши	IV	0,393
28	Проезд ул. Комсомольская, д.8 - ул. Романтиков, д. 11 Адрес (местонахождения) объекта: Ленинградская область, Киришский район, г. Кириши	IV	0,266
29	Проезд 2-й: ул. Комсомольская, д.16 - ул. Романтиков, д. 17 Адрес (местонахождения) объекта: Ленинградская область, Киришский район, г. Кириши	V	0,099
30	Проезд от школы №1 до пр. Ленина, д. 12 Адрес (местонахождения) объекта: Ленинградская область, Киришский район, г. Кириши	IV	0,141
31	Проезд вдоль пр. Героев, д. 12 Адрес (местонахождения) объекта: Ленинградская область, Киришский район, г. Кириши	IV	0,192
32	Проезд вдоль пр. Героев, д. 6 Адрес (местонахождения) объекта: Ленинградская область, Киришский район, г. Кириши	III	0,282
33	Проезд ул. Нефтехимиков д.3 - бул. Молодежный Адрес (местонахождения) объекта: Ленинградская область, Киришский район, г. Кириши	III	0,777
34	Проезд бул. Молодежный между д. 1 и д.3 Адрес (местонахождения) объекта: Ленинградская область, Киришский район, г. Кириши	III	0,207
35	Проезд бул. Молодежный между д. 5 и д. 7 Адрес (местонахождения) объекта: Ленинградская область, Киришский район, г. Кириши	III	0,208
36	Проезд бул. Молодежный между д.9 и д. 13 Адрес (местонахождения) объекта: Ленинградская область, Киришский район, г. Кириши	III	0,207
37	Дорога на пагуз Адрес (местонахождения) объекта: Ленинградская область, Киришский район, г. Кириши	IV	0,105
38	Проезд от ул. Нефтехимиков, д. 22 до бул. Плавинский, д. 32 Адрес (местонахождения) объекта: Ленинградская область, Киришский район, г. Кириши	IV	0,217
39	Проезд вдоль ул. Нефтехимиков д. 19 Адрес (местонахождения) объекта: Ленинградская область, Киришский район, г. Кириши	IV	0,148
40	Дорога вдоль УВКХ Адрес (местонахождения) объекта: Ленинградская область, Киришский район, г. Кириши	IV	0,325
41	Дорога за Школой искусств Адрес (местонахождения) объекта: Ленинградская область, Киришский район, г. Кириши	V	0,360
42	Проезд ИДК Адрес (местонахождения) объекта: Ленинградская область, Киришский район, г. Кириши	V	0,133
43	Проезд ул. Комсомольская, д. 14 - ул. Романтиков Адрес (местонахождения) объекта: Ленинградская область, Киришский район, г. Кириши	V	0,158
44	Дорога ул. Восточная Адрес (местонахождения) объекта: Ленинградская область, Киришский район, г. Кириши	III-IV	0,323
45	Проезд к ПСОН Адрес (местонахождения) объекта: Ленинградская область, Киришский район, г. Кириши	IV	0,114



» КИРИШСКИЙ МУНИЦИПАЛЬНЫЙ РАЙОН

№ п/п	Наименование автомобильной дороги, адрес	Категория	Протяженность (км.)
46	Автодорога «А» Адрес (местонахождения) объекта: Ленинградская область, Киришский район, г. Кириши, шоссе Энтузиастов	II	4,535
47	Автодорога «Б» Адрес (местонахождения) объекта: Ленинградская область, Киришский район, г. Кириши	IV-V	1,321
48	Автодорога «В» Адрес (местонахождения) объекта: Ленинградская область, Киришский район, г. Кириши	V	1,205
49	Автодорога «Г» Адрес (местонахождения) объекта: Ленинградская область, Киришский район, г. Кириши, шоссе Лесное	III	1,769
50	Автодорога «Ж» Адрес (местонахождения) объекта: Ленинградская область, Киришский район, г. Кириши, ул. Гаражная	IV	1,018
51	Дорога на спасательную станцию Адрес (местонахождения) объекта: Ленинградская область, Киришский район, г. Кириши	IV	0,182
52	Польезная дорога гражданского кладбища традиционного захоронения (Тая очерель) Адрес (местонахождения) объекта: Ленинградская область, Киришский район, г. Кириши, Волховское шоссе, 9	IV	0,611

3.2. Организация пропуска транзитных транспортных потоков.
Движение транзитного транспорта по территории города осуществляется по маршруту ул. Ленинградская – 1-я транспортная развязка – пр. Победы, ш. Энтузиастов, ул. Волховская Набережная.

В центральную часть города транзитный транспорт не заезжает, что улучшает экологическую ситуацию и повышает безопасность дорожного движения в черте города, а также повышает привлекательность города для туристов.

Категорийностью транспортной сети определяется интенсивность движения, согласно СП 34.1330.2012 Автомобильные дороги. Актуализированная редакция СНиП 2.05.02-85*

Влияние на загрузку дорожной сети Киришского городского поселения транзитный транспорт определено интенсивностью движения согласно СП 34.1330.2012 Автомобильные дороги. Актуализированная редакция СНиП 2.05.02-85*. В связи с этим мероприятий по организации движения транзитного транспорта не запланировано.

3.3. Организация пропуска грузовых транспортных средств, включая предложения по организации движения транспортных средств, осуществляющих перевозку опасных, крупногабаритных и тяжеловесных грузов, а также по допустимым весогабаритным параметрам таких средств.

Для оптимизации движения грузового транспорта в Киришском городском поселении установлены знаки 3.4 «Движение грузовых автомобилей запрещено».

На территории города существуют предприятия расположенные в промышленной зоне, использующие в своем производстве опасные вещества. Администрация Киришского муниципального района согласовывает или отказывает в согласовании уполномоченному органу на предоставление государственной услуги по выдаче специального разрешения на движение по автомобильным дорогам, находящимся в муниципальной собственности, транспортного средства, осуществляющего перевозку опасных грузов, и транспортного средства, перевозящего негабаритные и тяжеловесные грузы.

Основание для предоставления согласования определены федеральным законодательством: Федеральным законом от 08.11.2007 г. № 257-ФЗ «Об автомобильных дорогах и дорожной деятельности в Российской Федерации и о внесении изменений в отдельные законодательные акты Российской Федерации», Федеральным законом РФ от 24.07.1998 г. №127-ФЗ «О государственном контроле за осуществлением межмуниципальных автомобильных перевозок и об ответственности за их нарушение», Постановлением Правительства РФ от 15 апреля 2011 г. №272 «Об утверждении Правил перевозок грузов автомобильным транспортом», Правилами дорожного движения Российской Федерации, утвержденными постановлением Совета Министров - Правительства Российской Федерации от 23 октября 1993 г. №1090, Приказом Минтранса РФ от 4 июля 2011 г. №179 «Об утверждении Порядка выдачи специального разрешения на движение по автомобильным дорогам транспортного средства, осуществляющего перевозку опасных грузов», Порядком выдачи специального разрешения на движение по автомобильным дорогам транспортного средства, осуществляющего перевозки тяжеловесных и (или) крупногабаритных грузов, утвержденного приказом Министерства транспорта Российской Федерации от 24 июля 2012 г. №258, утвержденный постановлением администрации муниципального образования Киришский муниципальный район Ленинградской области Административный регламент предоставления муниципальной услуги «Выдача специального разрешения на движение по автомобильным дорогам транспортных средств»

3.4. Ограничение доступа транспортных средств на определенные территории.

Одной из важных мер совершенствования организации дорожного движения в городах является ограничение доступа транспортных средств на определенные территории.

Администрация Киришского городского поселения используют меры по ограничению доступа грузовых транспортных средств.

Запрет на движение по центральным улицам города грузового транспорта относится к мерам постоянного характера.

Данная мера обусловлена целью создания благоприятных условий для местных жителей и обусловлена необходимостью обеспечения безопасности дорожного движения во время проведения мероприятий.

Проведенный в ходе разработки настоящей КОСДД, не выявлены перегрузки улиц и дорог движением, задержки в движении транспортных средств, что позволяет сделать вывод об отсутствии предпосылок к увеличению количества выбросов загрязняющих веществ от выхлопных газов в атмосферу и уровня шума.

На основании изложенного, в рамках данной КОСДД не предлагается дополнительных мероприятий по ограничению доступа транспортных средств на определенные территории.

В ходе реализации КОСДД в последующие годы может возникнуть необходимость использования указанной меры оптимизации организации дорожного движения.

3.5. Организация велосипедного передвижения

Для передвижения пешеходов предусмотрены тротуары в асфальтном исполнении. В местах пересечения тротуаров с проезжей частью оборудованы нерегулируемые и 12 регулируемых пешеходных перехода. Специализированные дорожки для велосипедного передвижения на территории поселения отсутствуют (не предусмотрены). Движение велосипедистов осуществляется в соответствии с требованиями правил дорожного движения по дорогам общего пользования. Велосипедная дорожка предусмотрена на ул. Восточной.

4. «Перечень мероприятий (инвестиционных проектов) по проектированию, строительству, реконструкции объектов транспортной инфраструктуры»

Мероприятия, планируемые администрацией Киришского муниципального района по безопасности дорожного движения в 2019 году

№	Наименование муниципальной программы/непрограммные расходы	Наименование мероприятия программы	Содержание мероприятия	Планируемый объем бюджетных ассигнований на мероприятие	Расчет бюджетных ассигнований на финансовое обеспечение
1	2	3	4	5	6
1		Капитальный ремонт дорог: установка дорожных знаков			
1.1		Капитальный ремонт дорог улично-дорожной сети г. Кириши: установка дорожных знаков		831 621,73 руб.	790 514,95 руб. (2018 г.) x 1,052
2	«Безопасность муниципального образования Киришское городское поселение Киришского муниципального района Ленинградской области»	Капитальный ремонт дорог: установка пешеходных ограждений			
2.1		Капитальный ремонт дороги ул. Строителей: установка пешеходных ограждений: ул. Строителей (СК «Нефтяник»)		879 546,16 руб.	749 046,30 руб. (2016 г.) x 1,06 x 1,053 x 1,052
2.2		Капитальный ремонт дороги ул. Нефтехимиков: установка пешеходных ограждений (перекресток ул. Нефтехимиков – ул. Волховская Набережная)		879 546,16 руб.	749 046,30 руб. (2016 г.) x 1,06 x 1,053 x 1,052

№	Наименование муниципальной программы/непрограммные расходы	Наименование мероприятия программы	Содержание мероприятия	Планируемый объем бюджетных ассигнований на мероприятие	Расчет бюджетных ассигнований на финансовое обеспечение
1	2	3	4	5	6
3		Капитальный ремонт дорог: устройство автобусных остановок			
3.1		Капитальный ремонт дороги ул. Волховская Набережная: устройство автобусной остановки (ул. Волховская Набережная, 44)		243 726,24 руб.	231 678,94 руб. (2018 г.) x 1,052
3.2		Капитальный ремонт дороги ул. Волховская Набережная: устройство автобусной остановки (ул. Волховская Набережная, 48)		243 726,24 руб.	231 678,94 руб. (2018 г.) x 1,052
3.3		Капитальный ремонт дороги пр. Победы: устройство автобусной остановки		243 726,24 руб.	231 678,94 руб. (2018 г.) x 1,052
4		Капитальный ремонт дорог: установка светофоров типа Т7			
4.1		Капитальный ремонт дороги ул. Строителей: установка светофоров типа Т7 (ул. Строителей, 10)		154 239,60 руб.	69 618,04 руб. (2017 г.) x 2 (шт.) x 1,053 x 1,052
4.2		Капитальный ремонт дороги б. Молодежный: установка светофоров типа Т7 (б. Молодежный, 13)		154 239,60 руб.	69 618,04 руб. (2017 г.) x 2 (шт.) x 1,053 x 1,052

Мероприятия, планируемые администрацией Киришского муниципального района по безопасности дорожного движения в 2020 году

- Обустройство пешеходного перехода от МАО «МУК» ул. Советская д. 1 к скверу 60-летия Октября;
 - Установка ограждений перильного типа вдоль спорткомплекса «Нефтяник»;
 - Обустройство пешеходного перехода у домов 30-32 по ул. Энергетиков, установка пешеходных ограждений перильного типа;
 - Установка ИДН у домов 8-10 по ул. Строителей в районе пешеходного перехода;
 - Установка ИДН у д. 11 по ул. Романтиков в районе пешеходного перехода;
 - Установка ИДН у д. 2 по ул. Волховская набережная в районе переходного перехода;
 - Установка светофора Т 7 у д. 11 по ул. Романтиков.
- Выполнение данных мероприятий повысит безопасность дорожного движения в выше перечисленных участках улично-дорожной сети.

5. ПРЕДОСТАВЛЕНИЕ ИНСТИТУЦИОНАЛЬНЫМ ПРЕОБРАЗОВАНИЯМ, СОВЕРШЕНСТВОВАНИЮ НОРМАТИВНОГО ПРАВОВОГО И ИНФОРМАЦИОННОГО ОБЕСПЕЧЕНИЯ ДЕЯТЕЛЬНОСТИ В СФЕРЕ ОДД

В современных условиях для эффективного управления развитием территории муниципального образования недостаточно утвердить документ территориального планирования, отвечающий актуальным требованиям законодательства и имеющий обоснование основных решений с точки зрения удовлетворения потребностей населения в услугах объектов различных видов инфраструктуры.

Ограничение ресурсов местных бюджетов для создания объектов местного значения обуславливает необходимость тщательного планирования реализации документов территориального планирования. Ведь только в случае успешной реализации обоснованных решений градостроительная политика может быть признана эффективной.

Анализ нормативного правового и информационного обеспечения деятельности в сфере ОДД на территории муниципального образования показал следующее.

Действующая в Российской Федерации правовая база в сфере организации дорожного движения и смежных областях деятельности не позволяет четко распределить обязанности и ответственность субъектов организации дорожного движения на всех уровнях, установить их функциональные связи, координировать их деятельность, рационально планировать осуществление комплексных мероприятий в данной сфере. При этом нормотворчество на муниципальном уровне не предусматривается.

Комплексная схема организации дорожного движения по своему статусу не идентична муниципальной программе, предусматривающей мероприятия по созданию объектов местного значения в сфере транспортной инфраструктуры.

Комплексная схема организации дорожного движения - это важный документ планирования, обеспечивающий систематизацию всех мероприятий по организации дорожного движения на объектах транспортной инфраструктуры различных видов. На схеме ниже представлено место КОСДД в структуре документов, определяющих развитие муниципального образования.

КОСДД имеют высокое значение для планирования реализации документов территориального планирования.

Основными направлениями совершенствования нормативно-правовой базы, необходимой для функционирования и развития транспортной инфраструктуры являются:

- применение экономических мер, стимулирующих инвестиции в объекты транспортной инфраструктуры;
- координация мероприятий и проектов строительства и реконструкции объектов транспортной инфраструктуры между органами государственной власти (по уровню вертикальной интеграции) и бизнеса;
- координация усилий федеральных органов исполнительной власти, органов исполнительной власти Ленинградской области, органов местного самоуправления, представителей бизнеса и общественных организаций в решении задач реализации мероприятий (инвестиционных проектов);
- запуск системы статистического наблюдения и мониторинга необходимой обеспеченности учреждениями транспортной инфраструктуры в соответствии с утвержденными и обновляющимися нормативами;
- разработка стандартов и регламентов эксплуатации и (или) использования объектов транспортной инфраструктуры на всех этапах жизненного цикла объектов;
- разработка предложений для исполнительных органов власти Ленинградской области по включению мероприятий, связанных с развитием объектов транспортной инфраструктуры муниципального района в состав государственных программ.

Для создания эффективной конкурентоспособной транспортной системы необходимы 3 основные составляющие:

- конкурентоспособные высококачественные транспортные услуги;
- высокопроизводительная безопасная транспортная инфраструктура и транспортные средства, которые необходимы в той мере, в которой они обеспечивают конкурентоспособные высококачественные транспортные услуги;
- создание условий для превышения уровня предложения транспортных услуг над спросом.

Основными приоритетами развития транспортного комплекса муниципального образования должны стать:

- ремонт дорожного покрытия существующей улично-дорожной сети (УДС);
 - расширение основных существующих главных и основных улиц с целью доведения их до проектных поперечных профилей;
- Развитие транспорта на территории муниципального образования должно осуществляться на основе комплексного подхода, ориентированного на совместные усилия различных уровней власти: федеральных, региональных, муниципальных.

Создание условий для предоставления транспортных услуг населению, организацией транспортного обслуживания в границах Киришского муниципального района, нормативно-правовым, нормативно-техническим, методическим и информационным обеспечением деятельности в сфере организации дорожного движения в настоящее время занимается администрация муниципального образования Киришский муниципальный район Ленинградской области.

ПОСТАНОВЛЕНИЕ АДМИНИСТРАЦИИ МУНИЦИПАЛЬНОГО ОБРАЗОВАНИЯ КИРИШСКИЙ МУНИЦИПАЛЬНЫЙ РАЙОН ЛЕНИНГРАДСКОЙ ОБЛАСТИ от 27 декабря 2018 года №3350

О признании утратившими силу отдельных постановлений Администрации муниципального образования Киришский муниципальный район Ленинградской области

В соответствии с Федеральным законом от 27.07.2010 г. №210-ФЗ «Об организации предоставления государственных и муниципальных услуг», постановлением администрации муниципального образования Киришский муниципальный район Ленинградской области от 01.09.2015 г. №1793 «О разработке и утверждении административных регламентов предоставления муниципальных услуг», администрация Киришского муниципального района **ПОСТАНОВЛЯЕТ:**

1. Признать утратившими силу следующие постановления администрации муниципального образования Киришский муниципальный район Ленинградской области:

- от 27.02.2015 г. №421 «Об утверждении административного регламента по предоставлению муниципальной услуги «Предоставление информации о результатах сланных экзаменов, тестирования и иных вступительных испытаний, а также о зачислении в общеобразовательные организации»;
- от 11.07.2016 г. №1537 «Об утверждении административного регламента предоставления муниципальной услуги «Предоставление информации об организации общедоступного и бесплатного дошкольного, начального общего, основного общего, среднего общего образования, а также дополнительного образования в образовательных организациях, расположенных на территории Киришского муниципального района Ленинградской области»;
- от 19.07.2016 г. №1616 «Об утверждении административного регламента предоставления муниципальной услуги «Предоставление информации о текущей успеваемости обучающегося, ведение электронного дневника и электронного журнала успеваемости»;
- от 20.07.2016 г. №1627 «Об утверждении административного регламента по предоставлению муниципальной услуги «Предоставление информации о порядке проведения государственной итоговой аттестации обучающихся, освоивших образовательные программы основного общего и среднего общего образования на территории муниципального образования Киришский муниципальный район Ленинградской области»;
- от 28.07.2016 года №1664 «Об утверждении административного регламента предоставления муниципальной услуги «Предоставление информации об образовательных программах и учебных планах, рабочих программах учебных курсов, предметов, дисциплин (модулей), календарных учебных графиках муниципальных образовательных организаций, расположенных на территории муниципального образования Киришский муниципальный район Ленинградской области»;
- от 28.07.2016 г. №1665 «Об утверждении административного регламента предоставления муниципальной услуги «Прием заявлений, постановка на учет и зачисление детей в образовательные учреждения, реализующие основную образовательную программу дошкольного образования (детские сады), расположенные на территории муниципального образования Киришский муниципальный район Ленинградской области»;
- от 17.03.2017 г. №577 «Об утверждении административного регламента предоставления муниципальной услуги «Зачисление детей в общеобразовательные организации, расположенные на территории муниципального образования Киришский муниципальный район Ленинградской области»;
- от 12.04.2017 года №626 «О внесении изменений в административный регламент предоставления муниципальной услуги «Зачисление детей в общеобразовательные организации, расположенные на территории муниципального образования Киришский муниципальный район Ленинградской области», утвержденный постановлением администрации муниципального образования Киришский муниципальный район Ленинградской области от 17.03.2017 г. №577»;
- от 22.06.2018 г. №1455 «О внесении изменений в административный регламент предоставления муниципальной услуги «Прием заявлений, постановка на учет и зачисление детей в образовательные учреждения, реализующие основную образовательную программу дошкольного образования (детские сады), расположенные на территории муниципального образования Киришский муниципальный район Ленинградской области», утвержденный постановлением администрации муниципального образования Киришский муниципальный район Ленинградской области от 28.07.2016 г. №1665».

2. Комитету по местному самоуправлению, межнациональным отношениям и организационной работе:

- 2.1. Опубликовать настоящее постановление в газете «Киришский факел»;
- 2.2. Разместить настоящее постановление на официальном сайте администрации Киришского муниципального района.

3. Комитету экономического развития и инвестиционной деятельности внести соответствующие изменения в Реестр муниципальных услуг муниципального образования Киришский муниципальный район Ленинградской области и в Реестр государственных и муниципальных услуг (функций) Ленинградской области.

4. Настоящее постановление вступает в силу с момента его официального опубликования.

5. Контроль за исполнением постановления возложить на председателя Комитета по образованию Киришского муниципального района Ленинградской области Голубева И.А.

Глава администрации К.А.ТИМОФЕЕВ.

12+

РАДИО КИРИШИ 105.5 FM

Отдыхайте вместе с нами!

12+

РАДИО КИРИШИ 105.5 FM

Отдыхайте вместе с нами!

12+

РАДИО КИРИШИ 105.5 FM

Отдыхайте вместе с нами!

12+

РАДИО КИРИШИ 105.5 FM

Отдыхайте вместе с нами!

12+

РАДИО КИРИШИ 105.5 FM

Отдыхайте вместе с нами!

12+

РАДИО КИРИШИ 105.5 FM

Отдыхайте вместе с нами!

12+

РАДИО КИРИШИ 105.5 FM

Отдыхайте вместе с нами!

12+

РАДИО КИРИШИ 105.5 FM

Отдыхайте вместе с нами!

12+

РАДИО КИРИШИ 105.5 FM

Отдыхайте вместе с нами!

12+

РАДИО КИРИШИ 105.5 FM

Отдыхайте вместе с нами!

12+

РАДИО КИРИШИ 105.5 FM

Отдыхайте вместе с нами!

12+

РАДИО КИРИШИ 105.5 FM

Отдыхайте вместе с нами!

12+

РАДИО КИРИШИ 105.5 FM

Отдыхайте вместе с нами!

12+

РАДИО КИРИШИ 105.5 FM

Отдыхайте вместе с нами!

12+

РАДИО КИРИШИ 105.5 FM

Отдыхайте вместе с нами!

12+

РАДИО КИРИШИ 105.5 FM